



新北市坪林區公所

New Taipei Pinglin District Office

## 人口結構分析

(資料期間：民國 111 年)



新北市坪林區公所編印

中華民國 112 年 7 月 出版

# 凡 例

一、本書編印之目的，旨在報導本區人口結構分析有關之統計數據，

俾以提供施政考核及釐定施政計畫之參考。

二、本書內容分為前言、人口分布、人口結構及結論等計四大類。

三、表內所列「年」係指全年動態數字（自1月1日至12月31日止），

「年底」係指12月底靜態數字，有特殊情形者則指「年度」。

四、本書各表所列度量衡單位，一律採用公制，以資劃一，方便比較，

其有特殊情形者，均分別予以註明。

五、本書所用符號代表意義如下：

「 - 」無數值或數值無統計。

「 ... 」數值尚未發布。

「 -- 」數值無意義。

「 0 」數值不及半單位。

六、本書所載資料如有更新資料，均予修正，凡與前期數字不同時，

概以本期數字為準。

七、本書荷蒙各機關學校單位提供有關資料，使克編成，至紉公誼，

謹致謝忱，惟統計數字錯漏之處，在所難免，敬請不吝指正，以

供日後改進之參考。

# 目 次

|                       |      |
|-----------------------|------|
| 壹、 前言 . . . . .       | 1    |
| 貳、 人口分布 . . . . .     | 2-5  |
| 參、 人口結構 . . . . .     | 6-11 |
| 一、 性比例 . . . . .      | 6-7  |
| 二、 年齡結構 . . . . .     | 8-9  |
| 三、 扶養比及老化指數 . . . . . | 10   |
| 四、 教育概況 . . . . .     | 11   |
| 肆、 結論 . . . . .       | 12   |

## 表 次

|                                    |    |
|------------------------------------|----|
| 表 一 新北市坪林區歷年人口數分析表 . . . . .       | 3  |
| 表 二 新北市各區人口密度排名 . . . . .          | 5  |
| 表 三 新北市坪林區歷年性比例分析表 . . . . .       | 7  |
| 表 四 新北市坪林區近年年齡結構、依賴人口指數、老化指數 . . . | 10 |

## 圖 次

|     |                                      |    |
|-----|--------------------------------------|----|
| 圖 一 | 新北市坪林區歷年來人口數 . . . . .               | 2  |
| 圖 二 | 新北市坪林區111年度各里人口數及人口密度 . . . . .      | 4  |
| 圖 三 | 新北市坪林區歷年性比例情形 . . . . .              | 6  |
| 圖 四 | 新北市坪林區110年里民年齡結構圖 . . . . .          | 8  |
| 圖 五 | 新北市坪林區111年里民年齡結構圖 . . . . .          | 9  |
| 圖 六 | 新北市坪林區年齡結構分析 . . . . .               | 9  |
| 圖 七 | 新北市坪林區111年15歲以上現住人口教育程度比例圖 . . . . . | 11 |

## 壹、前言

人口是國家構成的基本要素之一，其組成、素質、分布、發展及遷徙等面向，關係國家之發展與社會之福祉。觀察一個人口的數量、素質、結構及分布情形便可瞭解該國經濟、社會、文化發展的狀況，因此，人口問題是許多問題的根本所在。人口數量的多寡與其品質之良窳，對於人類生活環境、社會繁榮及國家富強具有極大之影響，故人口統計資料為主政者所重視。

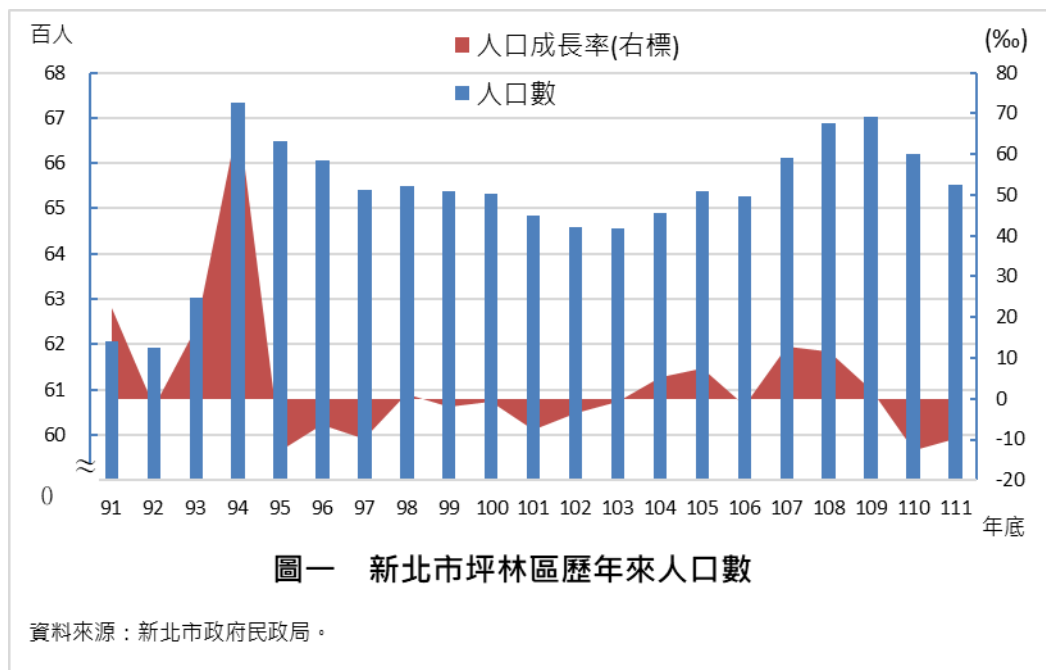
依據國家發展委員會(以下簡稱國發會)「中華民國人口推估 ( 2018 至 2065 年 )」報告之中推計資料顯示，我國人口負成長預估將於未來 3~10 年間發生( 2021 ~ 2028 年人口總增加率轉負 )，最高峰人數介於 23.6 ~ 23.7 百萬人，較 2018 年增加 1.1 ~ 12.5 萬人；2065 年人口數將降為 16.0~18.8 百萬人，約為 2018 年之 67.9%~79.7%。此趨勢影響層面廣泛且深遠，舉凡教育、勞動力、家庭、稅賦、經濟、財政、國家競爭力等均將受到波及，有賴於積極落實因應措施，期助於生育率之提升，減緩高齡化之衝擊。

有鑑於人口統計之重要性，茲就本區人口分布、各里現住人口概況、年齡結構、教育概況分析，以供相關單位業務應用及決策使用。

## 貳、人口分布

坪林區的居民人口數相當稀少，歷年來都未超過七千人，全區人數僅佔新北市 0.17%，及大文山地區（新店、汐止、深坑、石碇、烏來、坪林）的 1.21% 左右。這樣的人口規模並不利於產業的發展。就業機會較少，民國 95 年開始人口成長率幾乎為負成長，那年也是國道五號雪山隧道通車，從 92 年開始粗出生率皆小於死亡率，造成人口自然增加率小於零，皆是負值，人口成長停滯，其原因包括坪林地處偏遠，地方產業較缺乏競爭力，加上聯外交通愈來愈便利，反而加速人口外移現象；近年從 104 年人口數有穩定成長趨勢，不過 110 年起人口數呈現小幅下降，111 年持續下降。

### 【參考圖一及表一】



表一 新北市坪林區歷年人口數分析表

| 年底  | 人口數   | 人口成長率(‰) | 粗出生率(‰) | 粗死亡率(‰) | 人口自然增加率(‰) |
|-----|-------|----------|---------|---------|------------|
| 90  | 6,071 | --       | 13.18   | 11.01   | 2.17       |
| 91  | 6,207 | 22.40    | 10.91   | 6.52    | 4.40       |
| 92  | 6,194 | -2.09    | 10.81   | 11.45   | -0.65      |
| 93  | 6,303 | 17.60    | 9.44    | 9.28    | 0.16       |
| 94  | 6,735 | 68.54    | 7.06    | 11.20   | -4.14      |
| 95  | 6,650 | -12.62   | 8.37    | 10.01   | -1.64      |
| 96  | 6,607 | -6.47    | 6.19    | 8.90    | -2.72      |
| 97  | 6,541 | -9.99    | 5.17    | 8.97    | -3.80      |
| 98  | 6,549 | 1.22     | 4.89    | 9.32    | -4.43      |
| 99  | 6,537 | -1.83    | 5.20    | 8.56    | -3.36      |
| 100 | 6,533 | -0.61    | 5.81    | 8.88    | -3.06      |
| 101 | 6,483 | -7.65    | 7.84    | 11.52   | -3.69      |
| 102 | 6,460 | -3.55    | 8.19    | 12.36   | -4.17      |
| 103 | 6,455 | -0.77    | 6.81    | 11.92   | -5.11      |
| 104 | 6,490 | 5.42     | 6.33    | 11.12   | -4.79      |
| 105 | 6,538 | 7.40     | 6.91    | 10.90   | -3.99      |
| 106 | 6,528 | -1.53    | 4.29    | 10.26   | -5.97      |
| 107 | 6,612 | 12.87    | 5.02    | 11.26   | -6.24      |
| 108 | 6,689 | 11.65    | 4.96    | 10.07   | -5.11      |
| 109 | 6,703 | 2.09     | 3.58    | 11.35   | -7.77      |
| 110 | 6,619 | -12.53   | 4.65    | 12.91   | -8.26      |
| 111 | 6,553 | -9.97    | 4.40    | 15.94   | -11.54     |

資料來源：新北市政府民政局資料彙編

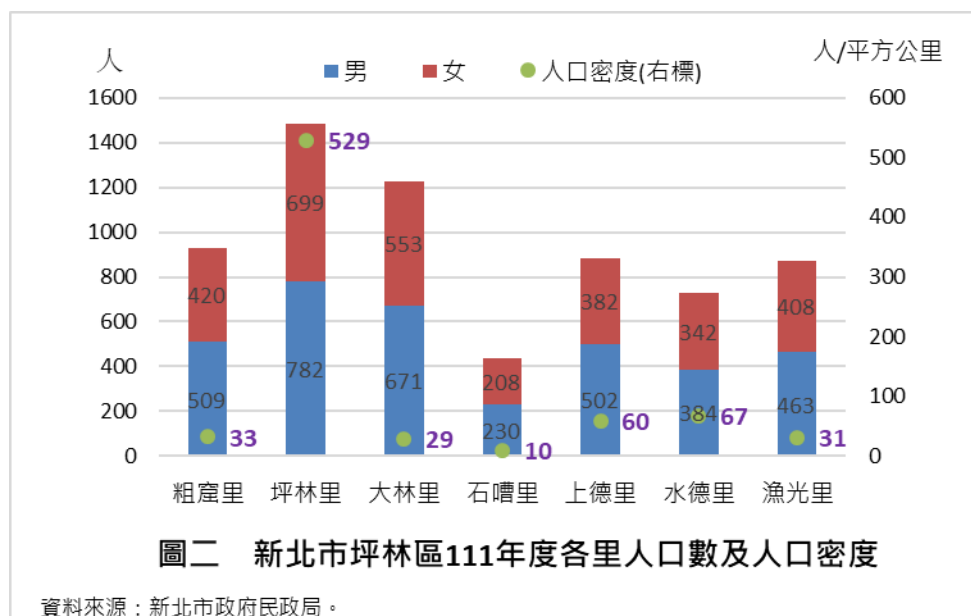
說明：1.人口成長率(‰)=(今年總人口數—去年總人口數)/去年總人口數 x 1000‰

2.自然增加率(‰)=粗出生率—粗死亡率



本區 111 年底人口數為 6,553 人，約佔新北市人口 408 萬 113 人之 0.16%，本區土地總面積為 170.84 平方公里，人口密度每平方公里 38 人，人口密度較低，密度排名為新北市各區倒數第 2 名；人口數為新北市各區倒數第 3 名，人口分佈較為稀疏，生活環境較優雅、清閒，可以享受田園之樂，本區人口主要工作為農業，但相較都會區域交通不方便、就業機會少。【參考表二】

本區分為 7 里，78 鄰，總戶數為 2,574 戶，人口數最多的里別是「坪林里」，111 年底人口數有 1,481 人，亦是本區中人口密度最高，每平方公里 529 人，其次是「大林里」人口數為 1,224 人，人口密度 29 人，「粗窟里」人口數為 929 人位居第三位，最少為「石嚕里」人口僅有 438 人，人口密度最低為 10 人。【參考圖二】



表二 111年新北市各區人口密度排名

| 區別  | 人口密度<br>排名 | 人口密度   | 人口數       | 面積<br>(平方公里) |
|-----|------------|--------|-----------|--------------|
| 永和區 | 1          | 37,158 | 212,170   | 5.71         |
| 蘆洲區 | 2          | 26,856 | 199,811   | 7.44         |
| 板橋區 | 3          | 23,750 | 549,572   | 23.14        |
| 三重區 | 4          | 23,274 | 379,825   | 16.32        |
| 新莊區 | 5          | 21,275 | 419,966   | 19.74        |
| 中和區 | 6          | 20,015 | 403,109   | 20.14        |
| 土城區 | 7          | 8,036  | 237,538   | 29.56        |
| 樹林區 | 8          | 5,435  | 180,067   | 33.13        |
| 鶯歌區 | 9          | 4,186  | 88,406    | 21.12        |
| 泰山區 | 10         | 4,018  | 76,982    | 19.16        |
| 汐止區 | 11         | 2,895  | 206,265   | 71.24        |
| 淡水區 | 12         | 2,658  | 187,823   | 70.66        |
| 五股區 | 13         | 2,623  | 91,436    | 34.86        |
| 新店區 | 14         | 2,484  | 298,594   | 120.23       |
| 林口區 | 15         | 2,362  | 127,887   | 54.15        |
| 深坑區 | 16         | 1,143  | 23,528    | 20.58        |
| 八里區 | 17         | 1,036  | 40,902    | 39.49        |
| 三峽區 | 18         | 602    | 115,274   | 191.45       |
| 瑞芳區 | 19         | 533    | 37,695    | 70.73        |
| 金山區 | 20         | 418    | 20,577    | 49.21        |
| 三芝區 | 21         | 337    | 22,228    | 65.99        |
| 萬里區 | 22         | 333    | 21,101    | 63.38        |
| 石門區 | 23         | 214    | 10,961    | 51.26        |
| 貢寮區 | 24         | 113    | 11,260    | 99.97        |
| 平溪區 | 25         | 60     | 4,268     | 71.34        |
| 雙溪區 | 26         | 55     | 8,102     | 146.25       |
| 石碇區 | 27         | 51     | 7,292     | 144.35       |
| 坪林區 | 28         | 38     | 6,553     | 170.84       |
| 烏來區 | 29         | 20     | 6,359     | 321.13       |
| 合計  |            | 1,947  | 3,995,551 | 2,052.57     |

資料來源：新北市政府民政局資料彙編

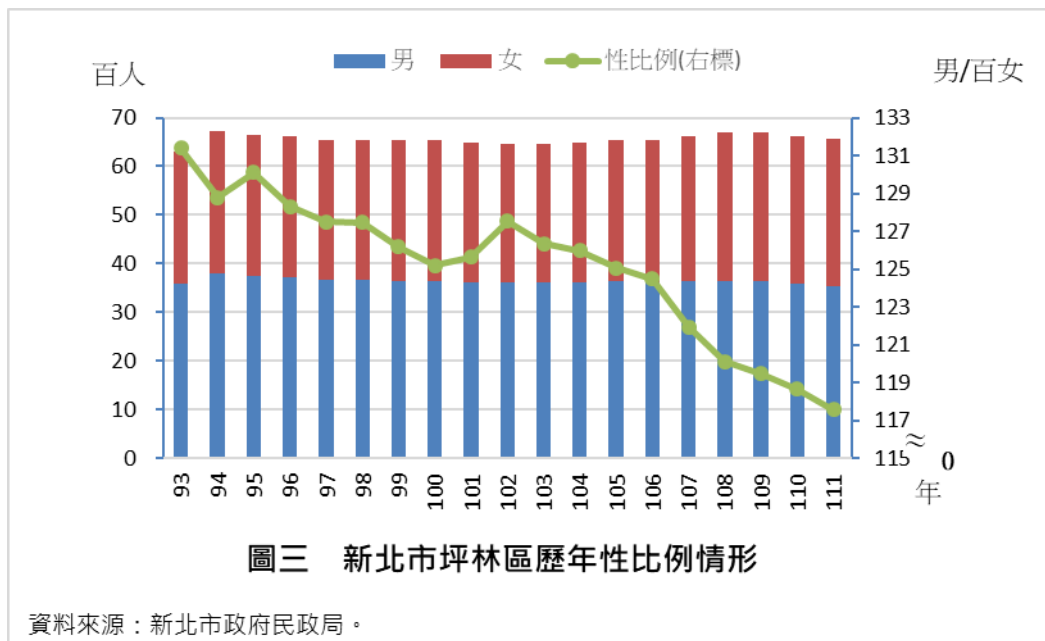
說明：人口密度=人口總數(人)/總面積(平方公里)

## 參、人口結構

### 一、性比例:

性比例係以表示男女性別分配之數值，通常以每百名女子所當之男子人數(百分比)表示，由整體性比例觀之，本區近年來之性比率由 93 年最高 131.39% 降低至 111 年 117.56%，可以得知，民眾對於性別之偏好(即重男輕女)，呈現逐年遞減之趨勢，加上政府檢討「懷孕初期進行性別篩檢」之政策推動下，使得性別失衡之現象略為舒緩。

#### 【參考圖三及表三】



表三 新北市坪林區歷年性比例分析表

單位：人、%

| 年度   | 男     | 女     | 合計    | 性比例    |
|------|-------|-------|-------|--------|
| 93年  | 3,579 | 2,724 | 6,303 | 131.39 |
| 94年  | 3,791 | 2,944 | 6,735 | 128.77 |
| 95年  | 3,760 | 2,890 | 6,650 | 130.10 |
| 96年  | 3,713 | 2,894 | 6,607 | 128.30 |
| 97年  | 3,666 | 2,875 | 6,541 | 127.51 |
| 98年  | 3,670 | 2,879 | 6,549 | 127.47 |
| 99年  | 3,647 | 2,890 | 6,537 | 126.19 |
| 100年 | 3,632 | 2,901 | 6,533 | 125.20 |
| 101年 | 3,610 | 2,873 | 6,483 | 125.65 |
| 102年 | 3,621 | 2,839 | 6,460 | 127.54 |
| 103年 | 3,603 | 2,852 | 6,455 | 126.33 |
| 104年 | 3,618 | 2,872 | 6,490 | 125.97 |
| 105年 | 3,633 | 2,905 | 6,538 | 125.06 |
| 106年 | 3,620 | 2,908 | 6,528 | 124.48 |
| 107年 | 3,633 | 2,979 | 6,612 | 121.95 |
| 108年 | 3,650 | 3,039 | 6,689 | 120.11 |
| 109年 | 3,649 | 3,054 | 6,703 | 119.48 |
| 110年 | 3,592 | 3,027 | 6,619 | 118.67 |
| 111年 | 3,541 | 3,012 | 6,553 | 117.56 |

資料來源：新北市政府民政局資料彙編

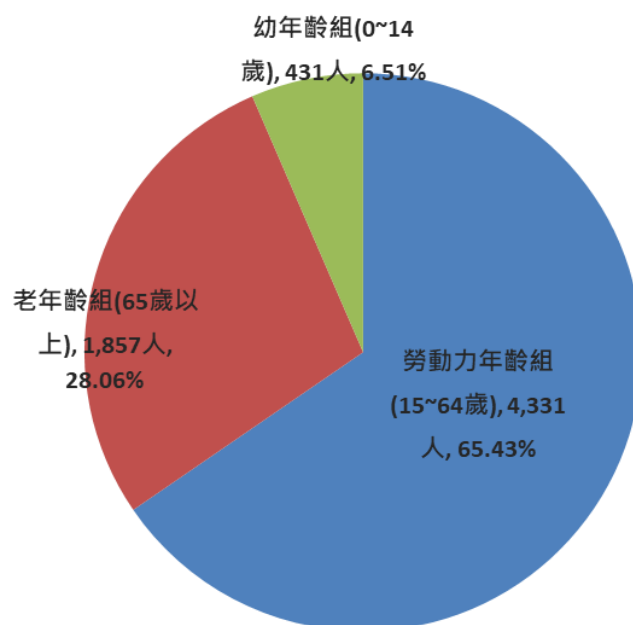
說明：性比例=(男性人口數/女性人口數)\*100

## 二、年齡結構

111 年度本區人口 6,553 人，幼年組(0-14 歲)人口 425 人佔總人口數 6.51%，較 110 年底 6.51%，減少 0.02 個百分點；勞動力年齡組(15-64 歲)人口 4,242 人，佔總人口 64.73%，較 110 年底 65.43%，減少 0.7 個百分點；老年組(65 歲以上)人口 1,886 人，佔總人口 28.78%，較 110 年底 28.06%，增加 0.18 個百分點。

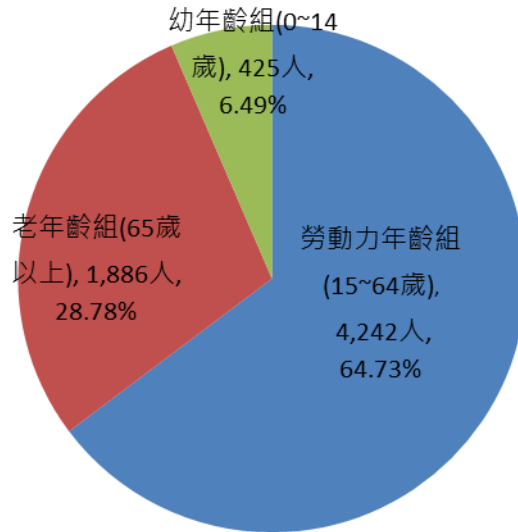
本區老年人口結構逐年上升，幼年人口數小於老年人口數，顯示人口老化之趨勢，未來應積極制定並落實相關老人福利政策。

### 【參考圖四至圖六】



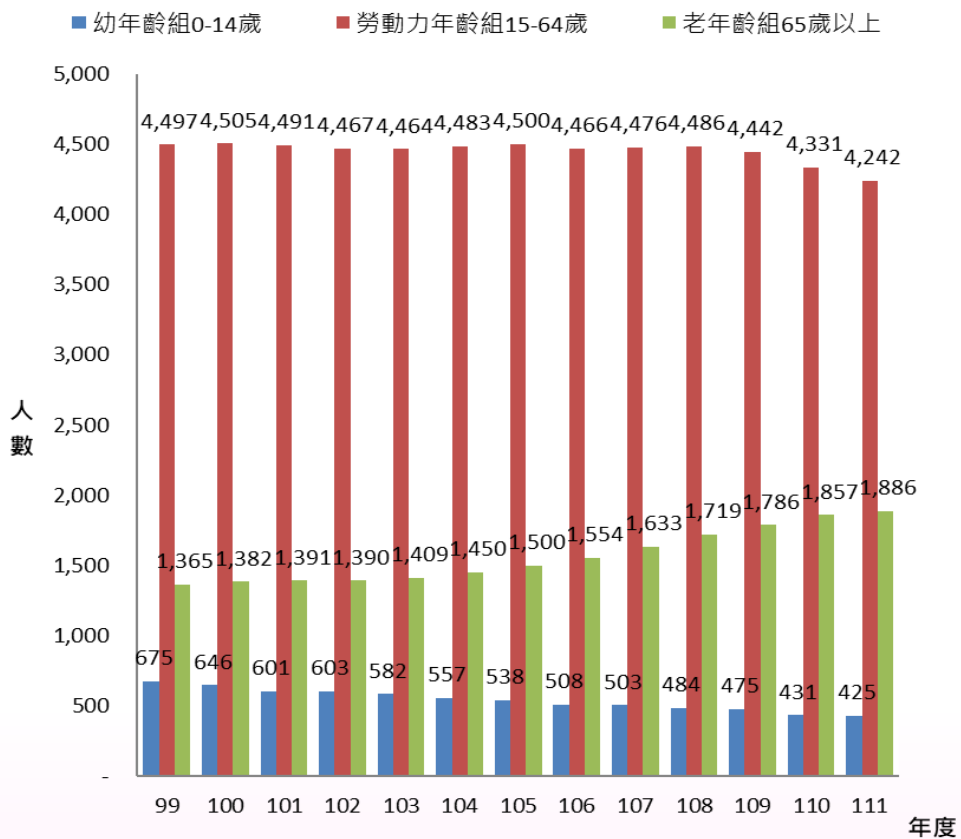
圖四 新北市坪林區110年里民年齡結構

資料來源：新北市政府民政局資料彙編



圖五 新北市坪林區111年里民年齡結構

資料來源：新北市政府民政局資料彙編



圖六 新北市坪林區年齡結構分析

資料來源：新北市政府民政局資料彙編

### 三、扶養比及老化指數

所謂「扶養比」係指依賴人口對有工作能力人口的比率而言，亦即幼年人口及老年人口對青壯人口的比率，亦稱為「依賴人口指數」。本區的扶養比，自 99 年的 45.36% 降至 101 年最低為 44.36%，111 年的 54.48% 為目前新高，變動幅度逐年上升中，且老化指數從 99 年 202.22%，大幅提高到 111 年 443%，顯示本區老年齡組人口呈現上升趨勢，因此人口老化及高齡化已成為本區人口結構的特徵，為有效防範未來長者問題，應加強辦理老人福利措施，健全安養、托老居家照顧及醫療保健等工作。

表四 新北市坪林區近年年齡結構、依賴人口指數、老化指數

單位：人、%

| 年別  | 幼年齡組<br>0~14歲 | 勞動力年齡組<br>15~64歲 | 老年齡組<br>65歲以上 | 依賴人口指數 |        |        | 老化指數    |
|-----|---------------|------------------|---------------|--------|--------|--------|---------|
|     |               |                  |               | 總扶養比   | 扶幼比    | 扶老比    |         |
| 99  | 675           | 4,497            | 1,365         | 45.36% | 15.01% | 30.35% | 202.22% |
| 100 | 646           | 4,505            | 1,382         | 45.02% | 14.34% | 30.68% | 213.93% |
| 101 | 601           | 4,491            | 1,391         | 44.36% | 13.38% | 30.97% | 231.45% |
| 102 | 603           | 4,467            | 1,390         | 44.62% | 13.50% | 31.12% | 230.51% |
| 103 | 582           | 4,464            | 1,409         | 44.60% | 13.04% | 31.56% | 242.10% |
| 104 | 557           | 4,483            | 1,450         | 44.77% | 12.42% | 32.34% | 260.32% |
| 105 | 538           | 4,500            | 1,500         | 45.29% | 11.96% | 33.33% | 278.81% |
| 106 | 508           | 4,466            | 1,554         | 46.17% | 11.37% | 34.80% | 305.91% |
| 107 | 503           | 4,476            | 1,633         | 47.72% | 11.24% | 36.48% | 324.65% |
| 108 | 484           | 4,486            | 1,719         | 49.11% | 10.79% | 38.32% | 355.17% |
| 109 | 475           | 4,442            | 1,786         | 50.90% | 10.69% | 40.21% | 376.00% |
| 110 | 431           | 4,331            | 1,857         | 52.83% | 9.95%  | 42.88% | 430.86% |
| 111 | 425           | 4,242            | 1,886         | 54.48% | 10.02% | 44.46% | 443.76% |

資料來源：新北市政府民政局資料彙編

#### 四、教育概況：

人口之教育程度，反映人口之素質，為一項重要之人口指標。自民國五十七年度起，實施九年國民義務教育頗具成效，近年來由於台灣教育程度已逐漸提升，大學學校林立，使得上大學不再是一道窄門，大學教育幾乎已成了普及化教育，大學錄取率逐年攀升，而大學以上的教育也逐漸增加，台灣步入高學歷的社會。

本區 111 年底十五歲以上人口數 6,128 人，其教育程度為博士者 16 人(占 0.26%)、研究所者 212 人(占 3.46%)，大學(含專科) 1,598 人(占 26.08%)，高中(職)者 1,917 人(占 31%)，國中(含初職)者 983 人(占 16.04%)，小學(含自修)者 1,242 人(占 20.27%)，其識字率為 96.96%，顯示教育普及且國民識字率增加。【參考圖 7】

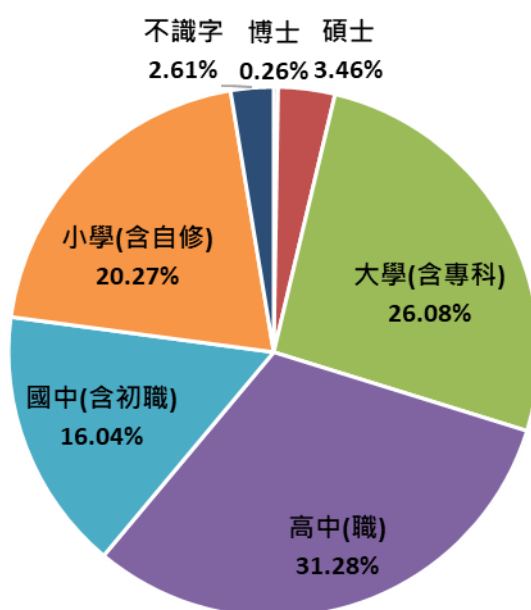


圖7 新北市坪林區111年15歲以上現住人口教育程度比例圖

資料來源：新北市政府民政局資料彙編



## 肆、結論

本區境內山巒峻嶺環繞，林木蓊鬱，北勢溪貫穿區內，支流眾多，全區海拔高度約 150 公尺至 1,200 公尺之間，地形起伏變化甚大，是一處典型的山城聚落，農林漁相兼的產業型態，工商產業較不興盛，因此甚少外來人口移入，而且就業機會不多，勞動力人口需往區外尋求就業，因此人口數近年來呈現零成長。

根據聯合國對高齡化社會的定義，係指 65 歲以上人口占總人口比率超過 7%，而本區 111 年底 65 歲以上人口數占總人口數比率 28.78%，老化指數 443%，顯示本區人口老化程度較高，應有效規劃老人照護，加強辦理銀髮族樂活政策及老人醫療保健服務，提升本區老年人口生活品質及身心健康。

# 新北市坪林區人口結構分析

資料期間：111年

出版者：新北市坪林區公所

編輯：新北市坪林區公所會計室

地址：232 新北市坪林區坪林街101號

電話：( 02 ) 2665-7251

出版日期：中華民國112年7月

本刊同時登載於新北市坪林區公所網站

網址為[www.pinglin.ntpc.gov.tw/](http://www.pinglin.ntpc.gov.tw/)