



新 北 市 坪 林 區 公 所

New Taipei Pinglin District Office

# 107 年區政統計年報



新 北 市 坪 林 區 公 所 編 印  
中 華 民 國 1 0 7 年 6 月



# 序言

坪林區位於新北市東南方，一直以來被譽為茶鄉，80%的人口以種植及行銷茶葉為生，過去北宜公路是台北往宜蘭重要交通孔道，70、80年代是坪林的黃金時期，旅客絡繹不絕，茶葉交易相當興盛，雪隧通車後縮短了交通時間，但坪林交通樞紐的重要性已大不如前，人潮比以往相較少了很多，但卻因此保護了在地的自然生態，恢復了坪林原有的單純質樸。未來更積極轉型打造成為本市低碳旅遊地區。

民眾對於公部門服務品質的要求，日益殷切，對於身處基層服務第一線的區公所，惟有不斷的研究、創新、精進，以滿足民眾的需求為前提，以最優質的服務來圓滿達成區政工作目標；由於統計為行政管理的重要工具之一，無論是計畫之研擬、政策之制定、公務之推動，均有賴完備的統計為依據，來呈現客觀具體的事實，以完整表達施政績效的準確度。

據以坪林區公所配合區政建設的需要，以統計表為主，輔以文字說明及圖表，彙編成「區總報告」。其內容依業務區分為一般概況、行政、民政、社會、經建、兵役及人文等七類，由各業務單位填送資料及統計表單，經會計室整理編成，藉以呈現區政工作之概況，並以為研擬計畫、考核績效、制定政策的參考。

區長 施 明 慧 謹識

中華民國 107 年 6 月



## 凡例

- 一、本區政統計年報編印之目的，旨在報導本區一般概況及重要施政成果統計，俾以提供施政考核及擬訂施政計畫之參考。
- 二、本區政統計年報所列資料來源，係根據市府及本區公所各業務單位編報之公務統計表及坪林區公所會計室直接蒐集之資料加以整編而成，其資料來源均分別註明於各表之下，以利查考。
- 三、本期公務統計方案所列之數字以民國106年為主，茲為明瞭歷年施政進展之情形起見，儘量將時間數列資料予以併入，藉茲比較。
- 四、本區政統計年報計分一般概況、行政、民政、社會、經建、兵役、人文等7類，共41表，各類均分別擇重要項目予以提要分析，用供參閱。
- 五、表內所列「年」係指全年動態數字(自1月1日至12月31日止)，「年底」係指12月底靜態數字，有特殊情形者，指「年度」。
- 六、本區政統計年報各表所列度量衡單位，一律採用公制，以資劃一，方便比較，其有特殊情形者，均分別予以註明。  
本區政統計年報所用符號代表意義如下：  
「—」符號者表示無數字。  
「...」符號者表示數字不詳。  
「--」符號考表示有數字但無意義。  
「•」符號者表示數字不及一單位。
- 七、本區政統計年報所載資料如有更新數字，均予修正，凡與前期數字不同時，概以本期數字為準。
- 八、本區政統計年報為本區公所業務單位提供有關資料，始克編成，至感公誼，謹致謝忱，惟統計數字誤漏之處，在所難免，敬請不吝指正。



# 目次

目次	I
表目次	II-III
圖目次	IV
壹、一般概況	1-15
貳、行政	16-24
參、民政	25-34
肆、社會	35-44
伍、經建	45-53
陸、兵役	54-56
柒、人文	57-60

# 表目次

## 一、一般概況

1-1 本區地型坡度分佈表.....	3
1-2 本區重要歷史沿革.....	3
1-3 新北市坪林區已登記公私有土地筆數面積.....	11
1-4 新北市坪林區各里鄰戶口數.....	12
1-5 新北市坪林區現住人口之年齡分配.....	13
1-6 新北市坪林區現住人口之教育程度.....	14
1-7 新北市坪林區現住人口之婚姻狀況.....	15

## 二、行 政

2- 1 新北市坪林區公所組織系統表.....	17
2- 2 新北市坪林區公所編制及現有員額.....	18
2- 3 新北市坪林區公所現有職員人數—按教育程度分.....	19
2- 4 新北市坪林區公所現有職員人數—按考試及格別分.....	20
2- 5 新北市坪林區公所現有職員人數—按年齡分.....	21
2- 6 新北市坪林區公所經費預決算數額—按工作計畫別分.....	22
2- 7 新北市坪林區公所經費預決算數額—按用途別科目分.....	23
2- 8 新北市坪林區調解業務概況表.....	24

## 三、民 政

3- 1 新北市坪林區里長選舉概況.....	26
3- 2 新北市坪林區鄰長遴聘概況.....	27
3- 3 新北市坪林區里民大會出席情形及建議案件數.....	28
3- 4 新北市坪林區改善市容查報有關案件執行情形.....	29
3- 5 新北市坪林區鄰長異動概況.....	30
3- 6 新北市坪林區各級學校及幼兒園一覽表.....	31-32
3- 7 新北市坪林區體育活動概況.....	33
3- 8 新北市坪林區維護市容會報決議案件辦理情形.....	34



## 四、社 會

4- 1 新北市坪林區社區發展協會會員人數.....	36
4- 2 新北市坪林區推行社區發展工作概況.....	37
4- 3 新北市坪林區社會福利及救濟概況.....	38
4- 4 新北市坪林區輔導市民以工代賑臨時工作概況.....	39
4- 5 新北市坪林區低收入戶數及人數按身份別分.....	40-41
4- 6 新北市坪林區辦理急難救助概況.....	42
4- 7 新北市坪林區遭受災害救助情形.....	43
4- 8 新北市坪林區身心障礙者人數.....	44

## 五、經 建

5- 1 新北市坪林區鄰里工程施工概況.....	46-47
5- 2 新北市坪林區公園綠地概況.....	48
5- 3 新北市坪林區農耕土地面積及農戶人口數.....	49
5- 4 新北市坪林區米穀種植面積及產量.....	50
5- 5 新北市坪林區園藝作物種植面積及產量.....	51
5- 6 新北市坪林區普通及特種作物種植面積及產量.....	52
5- 7 新北市坪林區家畜家禽頭數.....	53

## 六、兵 役

6- 1 新北市坪林區服兵役役男家屬各項扶(慰)助經費統計.....	55
6- 2 新北市坪林區服兵役役男家屬安家費及三節生活扶助金統計.....	56

## 七、人 文

7- 1 新北市坪林區神壇、寺廟、財團法人寺廟一覽表.....	58
7- 2 新北市坪林區聚會所、財團法人教會一覽表.....	59
7- 3 新北市坪林區宗教團體興辦公益慈善及社會教化事業概況.....	60

## 圖目次

圖1-1 本區行政區域圖.....	4
圖1-2 本區地理位置圖.....	5
圖1-3 本區交通聯絡道.....	6
圖1-4 本區茶園雲海.....	7
圖1-5 本區獨特之茶葉特色.....	8
圖1-6 本區藍色拱橋.....	9
圖1-7 本區低碳旅遊活動規劃之理念.....	10

# 壹、一般概況

## 一、本區沿革

坪林在清治時期早期乃被歸為蕃地，街莊行政區並未出現在文獻上，至 1821 年(道光元年)漢人周嘉之進入開墾，陸續才有金福安墾號等於坪林尾、九芎林及鱸魚堀入墾，光緒年間擴至闊瀨、大舌湖、鷺鷥岫等處。為了防止原住民入侵，墾號多募隘勇，區內除了墾戶之外，很少有漢人移入，以墾戶、佃戶、隘首及隘勇成自治形態，原屬淡水廳淡水堡，後改隸拳山堡，1875 年(光緒元年)，再改隸文山堡。

坪林區因四周都是高山、丘陵，唯有沿河谷的地方低平，先民在此開闢為聚居地，而被名為「坪林」。坪林區舊時與石碇、深坑、木柵等地合稱為文山區，此地原為叢林密布，少有人跡，約在十九世紀才有閩南人進入開墾，初時是種植染布原料的植物，供台北地區的織布行使用，隨著時代的變遷而逐漸淘汰。民國七十六年翡翠水庫興建完成，因本區位於北勢溪上游，全區被劃入水源特定區計畫範圍。

臺北水源特定區管理委員會為了保護翡翠水庫之水質、水源避免遭受汙染，不但制定相關法規限制水源特地區內之土地開發利用，且依據「變更坪林水源特定區計畫(第二次通盤檢討)土地使用分區管制要點」第二條規定，其區域內之住宅區若自然坡度大於 30% 以上不得作為建築使用，自然坡度小於 30% 者，僅佔全區總面積之 20%，換言之，可利用開發之土地僅佔全區面積之 20%，所能開發利用之資源並不優渥。

表 1-1 本區地型坡度分佈表

坡度分佈	全區面積之百分比
45%以上	60%
45~30%	20%
30~20%	14%
20%以下	6%

然而土地開發雖受到嚴格管制，但長年來居民對生態保育觀念逐漸形成，並且致力低碳環保的實際行動，使本地自然生態都能永續發展。在市府局處的協助輔導下，秉持以「推廣環保觀光，產業永續發展」的理念，共同努力肩負起生態保育守護的使命，打造坪林成為一個從傳統鄉村進步到以環保、生態、休閒兼具的現代化健康城市。

表 1-2 本區重要歷史沿革

年份	重要紀事
明清	鄭成功時期（西元 1662 ~ 1683 年） 隸天興縣，後為天興州 康熙 23 年（西元 1684 年） 諸羅縣 雍正元年（西元 1723 年） 淡水廳淡水堡，後改拳山堡 光緒元年（西元 1875 年） 淡水廳淡水堡，後改文山堡
日治時代	明治 28 年（西元 1896 年） 臺北縣直轄 明治 30 年（西元 1898 年） 隸景尾辦務署，坪林尾分署 明治 33 年（西元 1901 年） 深坑辦務署，坪林尾分署 明治 34 年（西元 1902 年） 廢縣置廳，深坑廳坪林支廳 明治 42 年（西元 1910 年） 宜蘭縣坪林支廳 大正 9 年（西元 1921 年） 廢廳置州，臺北州文山郡坪林莊
中華民國	民國 34 年（西元 1945 年） 文山區坪林鄉 民國 39 年（西元 1950 年） 廢區，直隸臺北縣 民國 99 年（西元 2010 年） 升格改制坪林區

## 二、本區概況

### (一) 位置及地理環境

#### 1. 位置

坪林區位於台北盆地的東南方，地處新北市與宜蘭縣的交接處。本區的東南方與宜蘭縣的頭城和礁溪相連接，東北方則和雙溪區為鄰，北方和平溪區為界，西北邊和西邊則毗鄰石碇區及烏來區。本區位於北宜公路的中途站，向東南可通往宜蘭縣頭城鎮，向西北則通往新北市新店區，以坪林為中心二十公里範圍內有台北、新店、烏來、汐止、頭城、礁溪以及宜蘭等重要城區。全區面積 170.84 平方公里，為新北市之第三大區。



圖 1-1 本區地理位置圖

#### 2. 地形

坪林境內多山，林木蓊鬱，北勢溪貫穿區內，支流眾多，有著農林漁相兼的產業型態，是一處典型的山城聚落。坪林區的地勢是屬於丘陵及中級山岳地區，境內山巒峻嶺環繞，北面為伏獅山系，南面為阿玉山系，平地少而多陡坡，全區位置高度約在海拔 150 公尺至 1200 公尺之間，地形起伏變化甚大。

### 3. 交通

坪林的交通在原有的台 9 線(北宜公路)、106 乙、北 42 線(坪林產業道路，編制僅到闊瀨)，因國道五號(雪隧)開通而大大增進南來北往的便利性；公共運輸部份目前有綠 12 路：坪林 - 捷運新店站：行經北宜公路、923 路：坪林 - 捷運新店站：行經北宜高速公路、9028:蘇澳-捷運大坪林站:行經北宜高速公路，每整點停靠坪林。



圖 1-2 本區交通聯絡道

目前坪林區在行政區域的劃分上共分為漁光、上德、石槽、大林、坪林、水德與粗窟等七里。

#### (二) 人文風情及工商特色

##### 1. 氣候

由於坪林區為河谷地形，日夜溫差大，其各季及年平均溫度均較臺北地區低約 1~3°C，氣候涼爽宜人。更因擁有這種氣候條件，使得坪林為大臺北都會地區夏季避暑之勝地。除了孕育林木茂盛之

森林景觀，低於海拔 300 公尺者占全面積的 20%，低於海拔 500 公尺者占 60%。此範圍內之氣候溫暖潮濕雲霧瀰漫，而且丘陵地形利於排水，透水性佳且土壤偏酸性，四季有雨，適合種植茶葉，因此坪林區茶園綿延起伏，是北台灣高品質茶葉的產區，享譽全台的文山包種，全區皆有種植，種植面積以坪林里、大林里、粗窟里較為密集，約植於 400~700 公尺的坡地，植被良好，景色秀麗，亦是本地獨特的景觀之一。



圖 1-3 本區茶園雲海

## 2. 人口

坪林的居民人口數相當稀少，歷年來都未超過七千人，全區人數僅佔新北市 0.17%，及大文山地區（新店、汐止、深坑、石碇、烏來、坪林）的 1.32% 左右。這樣的人口規模並不利於產業的發展。此外，在人口成長方面，歷年來人口數幾乎為零成長，但是近年來區內人口外移數量仍多，使得社會增加率為負值，造成人口成長停滯。其原因包括坪林地處偏遠，地方產業較缺乏競爭力，加上聯外交通愈來愈便利，反而加速人口外移現象。

此外，台北水源特定區計畫，因法令管制嚴格，除農業外，其



餘工商活動的開發均受到限制，整體產業因土地利用條件之種種限制因素，發展呈現瓶頸，就業人口亦無法提升。居民就業困難，多數之青壯人口均向外發展居多，導致人口外移。此外，全區房舍新建或改建亦受到層層限制，老舊房舍更新成本高，只能任其荒廢，亦降低了居民的生活與住宅品質。



圖 1-4 本區獨特之茶葉特色

### 3. 產業

坪林區多為山地，地形以丘陵地為多，境內峰巒疊翠，高山溪流遍佈全境，唯有河谷部分地勢較為平緩。農民利用河谷地或緩坡闢建梯田，形成坪林特殊的產業景觀地形，這些梯田不論種稻或茶，都對坪林後來的產業發展有著極大的貢獻。由於地形之因素，使得坪林區境內大多為梯田式茶園，有利於採茶工作的方便性。

文山包種茶之產製和銷售，近年來已成為坪林區最重要的經濟來源，目前區民百分之八十以上為茶農，茶園面積約四百八十七公頃，全年收益約三億元。坪林區不僅具有其獨特之茶葉特色，且具有發展觀光活動之豐富遊憩資源與潛力。北宜高速公路坪林段通車後，由臺北至坪林僅須二十分鐘車程，吸引大量遊客湧入。

#### 4. 低碳旅遊

坪林區擁有豐富之自然景觀與獨特之歷史背景，為強化坪林位於水源保護區且「一家工廠都沒有」之優質特色，市府於 2008 年創全國之先開辦「坪林低碳旅遊」，並成立全國第一個低碳旅遊服務中心；結合當地歷史人文特色與自行車道週邊的自然景觀，搭配當地民眾投入擔任導覽解說，深度感受坪林獨有的人文特色與生態景觀，以新興低碳產業的模式，成功地吸引因北宜高速公路通車而流失的觀光旅遊人潮，活絡坪林當地的經濟發展。



圖 1-5 本區藍色拱橋

本活動之辦理除了使區內居民及業者店家瞭解「低碳旅遊」所帶來的無限商機與繁榮遠景外，亦使外來遊客及當地民眾實際體驗環境生態保護的重要性，期望以低碳旅遊活動規劃之理念-綠色交通、低碳行為、低碳商店、生態旅遊、垃圾減量及碳匯券，作為新北市邁向健康城市及低碳社會永續發展最大動力之基礎。

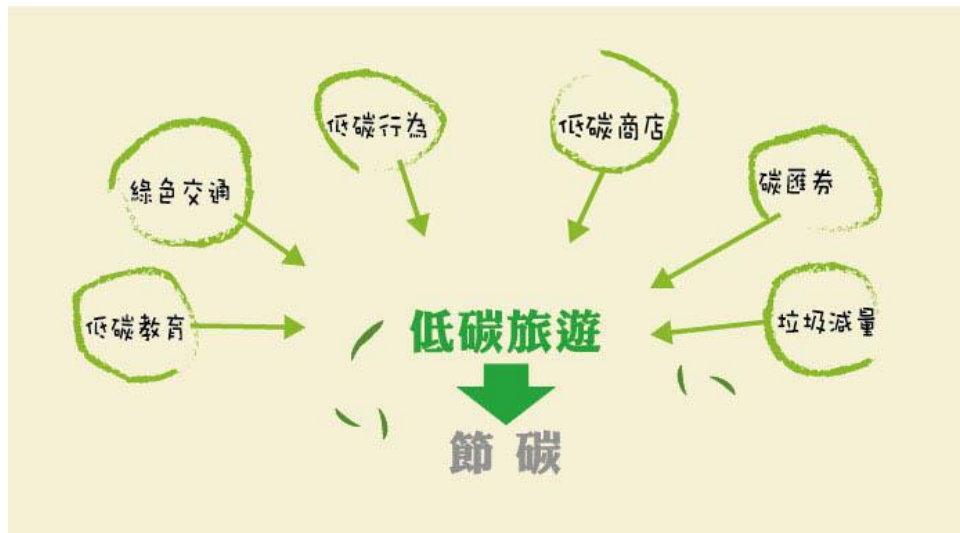


圖 1-6 本區低碳旅遊活動規劃之理念

### (三) 文教組織及宗教發展

#### 1. 文教組織

本區內設置國中、國小及幼兒園各一所。

- 坪林國中創立於民國五十七年，是一所迷你的偏遠小型學校，然師生互動密切，相處和樂，宛如是一個大家庭。多數教師住在學校宿舍，課餘時間仍抽空指導學生功課或進行家庭訪問，其犧牲奉獻的精神令人感動。學校自八十七年三月起，開辦學生住宿方案，讓住在偏遠山區的學生，從此可以專心向學。
- 坪林國小具有百年歷史，校地雖小卻擁有豐碩的教學資源，在歷任校長的及全體老師和社區家長的共同努力下，已奠定了良好的基礎，學校的校務及學生各方面的表現都獲得社區家長的肯定。

#### 2. 宗教發展

在宗教方面，有教會、寺廟及神壇十九所，其中最具有代表的保坪宮，建於清同治元年(1862年)，坪林發展之初，以保坪宮為中心，漢移民自大陸來臺墾荒，渡過黑水溝時險阻重重，有所謂「十

去六死，三留一回頭」，因此在臺初期，有很多人需要海神的保佑。保坪宮主祀「北極玄天上帝」，鄉民大多稱為「上帝公」，玄天上帝是鎮守北天之神，就像燈塔與北極星一般，能指引海上船隻航行方向，信徒深信上帝公除了是很值得信賴的海神之外，還有治病的神力，並且能永遠保佑坪林這塊地方。保坪宮早期建築非常克難，只有茅草屋頂，後來得鄉民捐錢加蓋及改裝，現在是兩層樓形式，還有遮陽遮雨的天棚。農曆 3 月 3 日玄天上帝的生日，是坪林區最為重要的慶典日之一，農曆 1 月 15 日元宵節，此處也有迎燈遊行，農曆 10 月 27 日則是年尾的演戲拜拜。



圖 1-7 本區行政區域圖

1-3 新北市坪林區已登記公私有土地筆數面積

中華民國106年底

面積單位：公頃

公私有別 項目	已登記土地面積(公頃)	已登記土地筆數(筆)
總計	16,257.463620	30,406
公有	11,066.545371	4,781
私有	5,112.872414	25,407
公私共有	78.045835	218

資料來源：新北市政府地政局

## 1-4 新北市坪林區各里鄰戶口數

中華民國106年底

單位：人

里 別	面 積 (平方公里)	鄰 數 ( 鄰 )	戶 數 ( 戶 )	人 口 數 ( 人 )		
				合計	男	女
總 計	170.84	78	2,514	6,528	3,620	2,908
粗窟里	28.53	11	360	928	531	397
坪林里	2.80	12	476	1,423	769	654
大林里	42.14	10	476	1,273	726	547
石槽里	43.41	9	197	455	244	211
上德里	14.85	13	329	900	513	387
水德里	10.76	10	279	697	377	320
漁光里	28.35	13	397	852	460	392

資料來源：新北市政府民政局公布資料彙編

## 1-5 新北市坪林區現住人口之年齡分配

中華民國106年底

單位：人

性別	總計	0-4歲	5-9歲	10-14歲	15-19歲	20-24歲	25-29歲	30-34歲	35-39歲	40-44歲	45-49歲	50-54歲	55-59歲	60-64歲	65歲以上
總計	6,528	193	120	195	339	394	373	338	353	418	542	626	554	529	1,554
男	3,620	96	66	103	190	202	208	174	185	234	320	406	343	300	793
女	2,908	97	54	92	149	192	165	164	168	184	222	220	211	229	761

資料來源：新北市政府民政局公布資料彙編

# 1-6 新北市坪林區現住人口之教育程度

中華民國106年底

單位：人

性別	總計	識字者																				不識字			
		合計	博士		碩士		大學(含獨立學院)		專科				高級中學				國(初)中		初職		小學		自修		
			畢業	肄業	畢業	肄業	畢業	肄業	二、三年制		五年制後二年		普通教育(高中)		職業教育(高職)		畢業	肄業	畢業	肄業	畢業			肄業	
									畢業	肄業	畢業	肄業	畢業	肄業	畢業	肄業									畢業
總計	6,020	5,773	15	8	129	41	634	322	199	53	162	10	395	136	1,004	261	31	861	109	9	3	1,157	197	37	247
男	3,355	3,303	12	7	86	29	298	163	115	32	103	5	246	83	603	176	10	554	68	5	3	600	84	21	52
女	2,665	2,470	3	1	43	12	336	159	84	21	59	5	149	53	401	85	21	307	41	4	-	557	113	16	195

資料來源：由新北市政府民政局公布資料彙編



## 1-7 新北市坪林區現住人口之婚姻狀況

中華民國106年底

單位：人

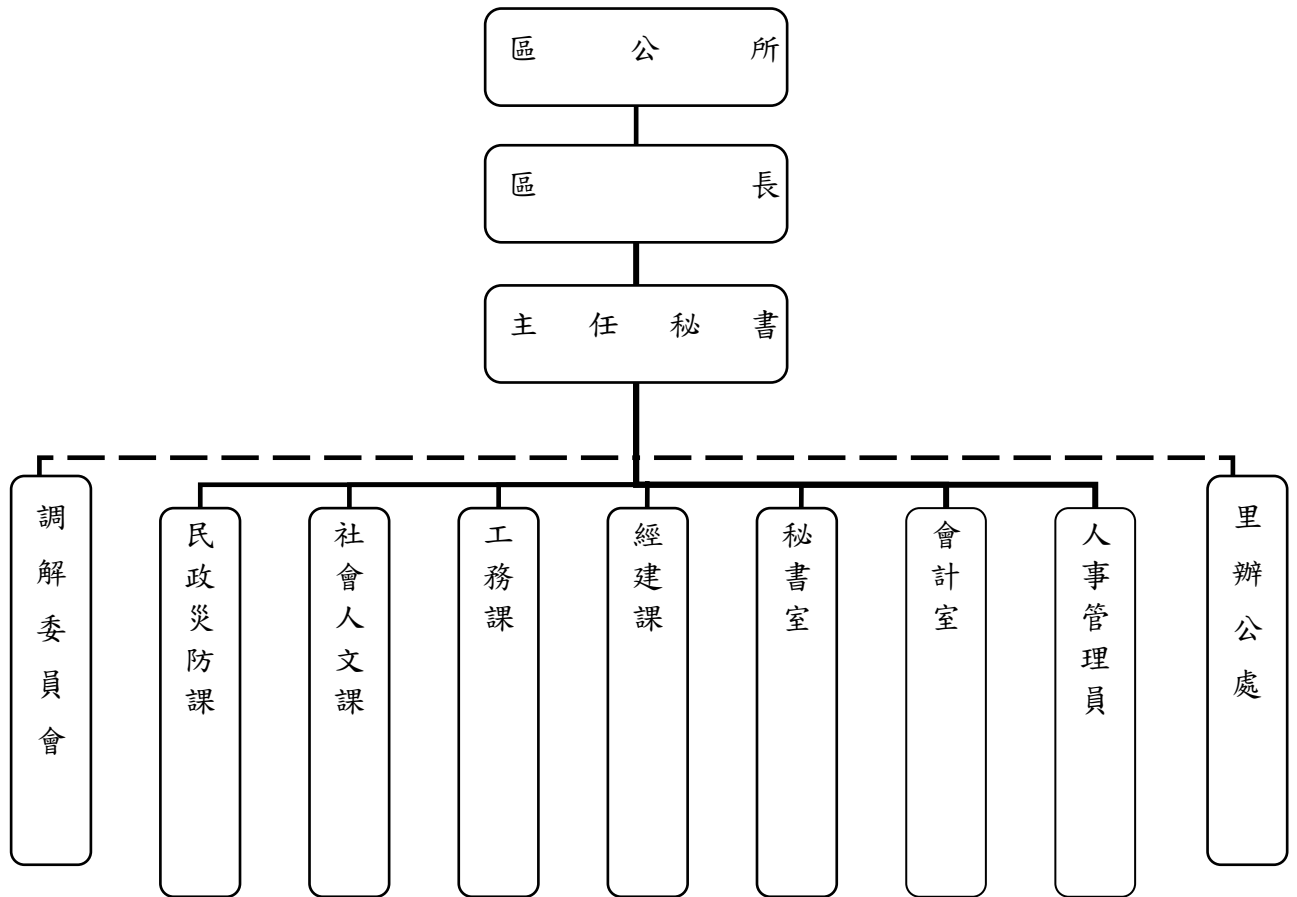
性別	總計	未婚	有配偶	離婚	喪偶
總計	6,528	2,252	3,251	474	551
男	3,620	1,290	1,910	311	109
女	2,908	962	1,341	163	442

資料來源：由新北市政府民政局公布資料彙編

# 貳、行政

2-1 新北市坪林區公所組織系統表

中華民國106年底



資料來源：坪林區公所人事室

## 2-2 新北市坪林區公所編制及現有員額

中華民國106年底

單位：人

職位別	職等	合計				所本部		秘書室		民政 防災課		社會 人文課		經建課		工務課		會計室		人事室	
		編制	現有		編制	現有	編制	現有	編制	現有	編制	現有	編制	現有	編制	現有	編制	現有	編制	現有	
			男	女																	
總計		29	26	16	10	2	2	5	4	6	5	4	4	5	5	4	3	2	2	1	1
區長	薦任9	1	1	-	1-	1	1	-	-	-	-	-	-	-	-	-	-	-	-	-	-
副區長		-	-	-	-	-	-	-	-	-	-	-	-	-	-	-	-	-	-	-	-
主任秘書	薦任8至 薦任9	1	1	1	-	1	1	-	-	-	-	-	-	-	-	-	-	-	-	-	-
調解會 秘書	-	-	-	-	-	-	-	-	-	-	-	-	-	-	-	-	-	-	-	-	-
秘書	-	-	-	-	-	-	-	-	-	-	-	-	-	-	-	-	-	-	-	-	-
視導	-	-	-	-	-	-	-	-	-	-	-	-	-	-	-	-	-	-	-	-	-
課長 (室主任)	薦任7至 薦任8； 委任5至 薦任7	7	6	4	2	-	-	1	-	1	1	1	1	1	1	1	1	1	1	1	1
技士	委任5或 委任6至 薦任7等	3	3	3	-	-	-	-	-	-	-	-	-	1	1	2	2	-	-	-	-
課員	委任5等 5或委任 6至薦任 7	7	7	4	3	-	-	3	3	1	1	2	2	1	1	-	-	-	-	-	-
佐助理 員	委任4至 委任5	1	1	-	1	-	-	-	-	-	-	-	-	-	-	-	-	1	1	-	-
技佐	委任4至 委任5	2	1	1	-	-	-	-	-	-	-	-	-	1	1	1	-	-	-	-	-
辦事員	委任3至 委任5	3	3	1	2	-	-	-	-	1	1	1	1	1	1	-	-	-	-	-	-
書記 (雇員)	委任1至 委任3	1	1	-	1	-	-	1	1	-	-	-	-	-	-	-	-	-	-	-	-
里幹事	委任4至 委任5或 薦任6	3	2	2	-	-	-	-	-	3	2	-	-	-	-	-	-	-	-	-	-
其他	-	-	-	-	-	-	-	-	-	-	-	-	-	-	-	-	-	-	-	-	-

資料來源：坪林區公所人事室

附註：(1)本區本年底有技工1人，工友3人，駕駛0人，駐衛警0人。

## 2-3 新北市坪林區公所現有職員人數—按教育程度分

中華民國106年底

單位：人

項目別	總計	研究所			大學畢業	專科畢業	高中(職)畢業	國(初)中以下
		合計	博士	碩士				
總計	26	10	-	10	10	4	2	-
男	16	9	-	9	5	1	1	-
女	10	1	-	1	5	3	1	-
簡薦委任(派)人員 (含雇員)	26	10	-	10	10	4	2	-
薦任(派)	16	8	-	8	5	2	1	-
男	11	7	-	7	2	1	1	-
女	5	1	-	1	3	1	-	-
委任(派)	10	2	-	2	5	2	1	-
男	5	2	-	2	3	-	-	-
女	5	-	-	-	2	2	1	-

資料來源：坪林區公所人事室

## 2-4 新北市坪林區公所現有職員人數—按考試及格別分

中華民國106年底

單位：人

項目別	總計	考試及格種類(2)							依其他 法令進 用
		合計	高等 考試	普通 考試	初等 考試	特種 考試	升等 考試	其他 考試	
總計	26	26	5	5	-	7	9	-	-
男	16	16	4	4	-	3	5	-	-
女	10	10	1	1	-	4	4	-	-
簡薦委任(派)人員 (含雇員)	26	26	5	5	-	7	9	-	-
薦任(派)	16	16	4	1	-	4	7	-	-
男	11	11	3	1	-	2	5	-	-
女	5	5	1	-	-	2	2	-	-
委任(派)	10	10	1	4	-	3	2	-	-
男	5	5	1	3	-	1	-	-	-
女	5	5	-	1	-	2	2	-	-

資料來源：坪林區公所人事室

## 2-5 新北市坪林區公所現有職員人數—按年齡分

中華民國106年底

單位：人

項目別	總計	24歲以下	25-29歲	30-34歲	35-39歲	40-44歲	45-49歲	50-54歲	55-59歲	60-64歲	65歲以上
總計	26	-	6	4	3	1	3	5	3	1	-
男	16	-	3	3	2	1	1	4	2	-	-
女	10	-	3	1	1	-	2	1	1	1	-
簡薦委任(派)人員 (含雇員)	26	-	6	4	3	1	3	5	3	1	-
薦任(派)	16	-	1	3	3	1	2	4	2	-	-
男	11	-	-	2	2	1	1	3	2	-	-
女	5	-	1	1	1	-	1	1	-	-	-
委任(派)	10	-	5	1	-	-	1	1	1	1	-
男	5	-	3	1	-	-	-	1	-	-	-
女	5	-	2	-	-	-	1	-	1	1	-

資料來源：坪林區公所人事室

## 2-6 新北市坪林區公所經費預決算數額—按工作計畫別分

中華民國106年底

單位：元

科目	本年度預算數 (106年度)	上年度(105年度)		本年度與上年度預算比較	
		預算數	決算數	增減數	增減率(%)
總計	193,984,000	180,394,780	161,184,235	13,589,220	7.53%
區政業務	193,934,000	180,344,780	161,184,235	13,589,220	7.54%
一般行政	43,080,000	43,339,780	40,540,356	-259,780	-0.60%
民政業務	26,869,000	13,266,000	12,546,733	13,603,000	102.54%
役政及防災業務	340,000	340,000	294,322	-	0.00%
農漁業務	5,441,000	3,436,000	3,317,860	2,005,000	58.35%
觀光經濟	6,622,000	7,488,000	5,625,597	-866,000	-11.57%
社會文化	42,568,000	56,580,000	47,915,212	-14,012,000	-24.76%
道路及公園業務	9,261,000	8,713,000	5,466,915	548,000	6.29%
建築及設備	59,753,000	47,182,000	45,477,240	12,571,000	26.64%
第一預備金	50,000	50,000	-	-	0.00%
第一預備金 <sup>(1)</sup>	50,000	50,000	-	-	0.00%

資料來源：坪林區公所會計室



## 2-7 新北市坪林區公所經費預決算數額—按用途別科目分

中華民國106年底

單位：元

科 目	本 年 度 預 算 數 (106年度)	上 年 度 (105年度)		本 年 度 與 上 年 度 預 算 比 較	
		預 算 數	決 算 數	增 減 數	增 減 率 (%)
總計	193,984,000	180,394,780	161,184,235	13,589,220	7.53%
人事費	35,021,000	35,021,000	34,115,437	0	0.00%
業務費	50,012,000	50,147,780	40,589,309	-135,780	-0.27%
獎補助及 損失 (經常門)	49,148,000	47,994,000	41,002,249	1,154,000	2.40%
債務費	-	-	-	-	0.00%
預備金	50,000	50,000	-	-	0.00%
設備及投 資	59,253,000	46,682,000	44,989,842	12,571,000	26.93%
獎補助及 損失 (資本門)	500,000	500,000	487,398	-	0.00%

資料來源：坪林區公所會計室

2-8 新北市坪林區調解業務概況表

中華民國106年

單位：件

項目別	結案件數總計		民事結案件數																其他	
			合計		債權、債務		物權		親屬		繼承		商事		營建工程					
			計	成立	不成立	成立	不成立	成立	不成立	成立	不成立	成立	不成立	成立	不成立	成立	不成立			
坪林區	9	5	4	5	4	-	-	1	-	-	-	-	-	-	-	-	-	4	4	

項目別	刑事結案件數																正在調解中 未結案件數		
	合計		妨害風化		婚姻及家庭妨害		傷害		妨害自由名譽 信用及秘密		侵佔詐欺 竊盜及		毀棄損壞		其他				
	計	成立	不成立	成立	不成立	成立	不成立	成立	不成立	成立	不成立	成立	不成立	成立	不成立				
坪林區	-	-	-	-	-	-	-	-	-	-	-	-	-	-	-	-	-	-	-

資料來源：坪林區公所民政防災課

# 參、民 政

## 3-1 新北市坪林區里長選舉概況

中華民國106年

單位：人

里別 (1)	選舉日期	選舉人數 (人)	投票數 (票)	投票率 (%) (投票數/ 選舉 人數)*100	候選人數 (人)	當選人			
						姓名	年齡	性別	就職日期
總計	無								
上德里	-								
大林里	-								
水德里	-								
石槽里	-								
坪林里	-								
粗窟里	-								
漁光里									

資料來源：坪林區公所民政防災課

## 3-2 新北市坪林區鄰長遴聘概況

中華民國106年底

單位：鄰；人

里別	里內現有 鄰數	年底鄰長人數			未遴聘 鄰數	本年異動(解遴聘) 鄰長數		
		合計	男	女		合計	男	女
總計	78	78	64	14	-	2	1	1
坪林里	12	12	9	3	-	-	-	-
大林里	10	10	7	3	-	-	-	-
水德里	10	10	9	1	-	-	-	-
上德里	13	13	12	1	-	-	-	-
粗窟里	11	11	8	3	-	-	-	-
漁光里	13	13	11	2	-	2	1	1
石槽里	9	9	8	1	-	-	-	-

資料來源：坪林區公所民政災防課

3-3 新北市坪林區里民大會出席情形及建議案件數

中華民國106年

單位：件

里別	會期時間	轄區總人數△	出席里民人數△	出席率%	建議案件 (件)													執行情形 (件)																				
					合計	民政	財政	建設	教育	工務	社會	警政	衛生	地政	環保	都市發展	自來水	其他	△級	已依案執行	B級	正依案執行	C級	計畫執行	D級	無法辦理	E級	尚未答覆										
總計	無	-	-	-	-	-	-	-	-	-	-	-	-	-	-	-	-	-	-	-	-	-	-	-	-	-	-	-	-	-	-	-	-	-	-	-		
上德里	-	-	-	-	-	-	-	-	-	-	-	-	-	-	-	-	-	-	-	-	-	-	-	-	-	-	-	-	-	-	-	-	-	-	-	-		
大林里	-	-	-	-	-	-	-	-	-	-	-	-	-	-	-	-	-	-	-	-	-	-	-	-	-	-	-	-	-	-	-	-	-	-	-	-	-	
水德里	-	-	-	-	-	-	-	-	-	-	-	-	-	-	-	-	-	-	-	-	-	-	-	-	-	-	-	-	-	-	-	-	-	-	-	-	-	
石槽里	-	-	-	-	-	-	-	-	-	-	-	-	-	-	-	-	-	-	-	-	-	-	-	-	-	-	-	-	-	-	-	-	-	-	-	-	-	
坪林里	-	-	-	-	-	-	-	-	-	-	-	-	-	-	-	-	-	-	-	-	-	-	-	-	-	-	-	-	-	-	-	-	-	-	-	-	-	
粗窟里	-	-	-	-	-	-	-	-	-	-	-	-	-	-	-	-	-	-	-	-	-	-	-	-	-	-	-	-	-	-	-	-	-	-	-	-	-	-
漁光里	-	-	-	-	-	-	-	-	-	-	-	-	-	-	-	-	-	-	-	-	-	-	-	-	-	-	-	-	-	-	-	-	-	-	-	-	-	-

資料來源：坪林區公所民政災防課

## 3-4 新北市坪林區改善市容查報有關案件執行情形

中華民國106年

單位：件

查報事項	總計	一、	二、	三、	四、	五、	六、	七、	八、	九、	十、
		道路、水溝、下水道、橋樑、河川、堤防等公共設施之損壞事項	公園、綠地、行道樹等之維護、修剪及扶正事項	廢棄物、廢土、水溝、下水道、公廁等之清理維護事項	違規廣告物查報事項	交通號(標)誌、標線之修復及移除廢棄交通號誌事項	門牌、街道巷弄名牌之維護事項	路燈、水電、電信、瓦斯設施之損壞修復事項	競選廣告物之改善、移除事項	路霸檢舉通報事項	其他有礙市容觀瞻及妨害公共安全事項
總計	1,592	-	-	-	-	-	-	1,592	-	-	-
查報	-	-	-	-	-	-	-	-	-	-	-
收件	-	-	-	-	-	-	-	-	-	-	-
移文	-	-	-	-	-	-	-	-	-	-	-
短期計畫	-	-	-	-	-	-	-	-	-	-	-
長期計畫	-	-	-	-	-	-	-	-	-	-	-
無法辦理	-	-	-	-	-	-	-	-	-	-	-
完工	1,592	-	-	-	-	-	-	1,592	-	-	-
查驗未通過	-	-	-	-	-	-	-	-	-	-	-
查驗未執行	-	-	-	-	-	-	-	-	-	-	-
結案	-	-	-	-	-	-	-	-	-	-	-

資料來源：坪林區公所民政災防課

## 3-5 新北市坪林區鄰長異動概況

中華民國106年

單位：鄰；人

月底別	現有鄰數	當月底實有鄰長數	當月底實有鄰長數與現有鄰數不待原因						當月行政區域調整增加鄰數	備註
			合計	空鄰	遷出未補聘	死亡未補聘	任期屆滿未遴聘	其他		
1月底	78	78	-	-	-	-	-	-	-	
2月底	78	78	-	-	-	-	-	-	-	
3月底	78	78	-	-	-	-	-	-	-	
4月底	78	78	-	-	-	-	-	-	-	
5月底	78	78	-	-	-	-	-	-	-	
6月底	78	78	-	-	-	-	-	-	-	
7月底	78	78	-	-	-	-	-	-	-	
8月底	78	78	-	-	-	-	-	-	-	
9月底	78	78	-	-	-	-	-	-	-	
10月底	78	78	-	-	-	-	-	-	-	
11月底	78	78	-	-	-	-	-	-	-	
12月底	78	78	-	-	-	-	-	-	-	

資料來源：坪林區公所民政災防課



3-6 新北市坪林區各級學校及幼兒園一覽表

中華民國106年底

(1)各級學校及幼兒園數

單位：所

設立別	總計	大學	專科	高級職業學校	高級中學	完全中學	國民中學	國民小學	幼稚園
總計	3	-	-	-	-	-	1	1	1
國立	-	-	-	-	-	-	-	-	-
市立	3	-	-	-	-	-	1	1	1
私立	-	-	-	-	-	-	-	-	-

資料來源：坪林區公所民政防災課

3-6 新北市坪林區各級學校及幼兒園一覽表 (續1完)

中華民國106年底

(2)各級學校及幼兒園

學 校 名 稱	現 任 校 長	所在里	地 址
新北市立坪林區國民中學	歐志華	坪林里	新北市坪林區坪林里國中路 4 號
新北市坪林區國民小學	呂金榮	坪林里	新北市坪林區坪林里坪林街 111 號
新北市坪林區幼兒園	馬震亞	坪林里	新北市坪林區坪林里國中路 2 號

資料來源：坪林區公所民政防災課

## 3-7 新北市坪林區體育活動概況

中華民國106年

活動名稱	本 年			上 年			本年較上年 參加人數增 減百分比 (%)
	次數 (次)	參加隊 數 (隊)	參加人數 (人)	次數 (次)	參加隊 數 (隊)	參加人 數 (人)	
2017新北民政 家族繩來一比 拔河賽暨趣味 競賽	1	1	35	1	1	30	1.16%

資料來源：坪林區公所民政災防課

## 3-8 新北市坪林區維護市容會報決議案件辦理情形

中華民國106年底

單位：件

	總計	合計	A 級 已依案執行完 成	B 級 正依案執行	C 級 計畫執行	D 級 無法執行
總計	1,592	1,592	1,592	-	-	-
區內違建屢拆屢建之查察 處理事項	-	-	-	-	-	-
區內環境衛生之整理及公 共衛生之改進事項	-	-	-	-	-	-
區內違章攤販之取締事項	-	-	-	-	-	-
區內市場管理及清潔事項	-	-	-	-	-	-
區內路燈、花木及綠地之 維護事項	1,592	1,592	1,592	-	-	-
區內交通設施(標誌、標 線、號誌及單行道等)之建議 事項	-	-	-	-	-	-
區內街弄巷道及側溝整修 維護及建議事項	-	-	-	-	-	-
查報改善市容及增進市民 福祉，內容牽涉本區有關 單位急待處理事項	-	-	-	-	-	-
其他有關區內維護市容事 項	-	-	-	-	-	-

資料來源：坪林區公所民政防災課

# 肆、社 會

4-1 新北市坪林區社區發展協會會員人數

中華民國106年底

單位：人

社區名稱	成立時間		所在里	會員 (人)		
	年	月		合計	男	女
總計				248	131	117
坪林社區發展協會	86	12	坪林里	68	31	37
大林社區發展協會	100	3	大林里	69	36	33
石曹社區發展協會	103	9	石曹里	111	64	47

資料來源：坪林區公所社會人文課

## 4-2 新北市坪林區推行社區發展工作概況

中華民國 106 年

社區發展協會名稱 (里別)	社區發展協會數 (個)	社區戶數 (戶)	社區人口數 (人)	理監事人數												社區發展協會會員數			設置社區生產建設基金 (個)	實際使用經費(元)		
				合計			理事長			理事(不含理事長)			監事							合計	政府補助款	社區自籌款
				合計	男	女	合計	男	女	合計	男	女	合計	男	女	合計	男	女				
總計	3	1,149	3,151	41	23	18	3	3	-	30	18	12	11	5	6	248	131	117	2	1,280,777	842,100	438,677
坪林里	1	476	1,423	20	10	10	1	1	-	14	7	7	5	2	3	68	31	37	1	320,000	165,400	154,600
石碇里	1	197	455	9	6	3	1	1	-	8	5	3	3	3	-	111	64	47	1	595,677	431,700	163,977
大林里	1	476	1,273	12	7	5	1	1	-	8	6	2	3	-	3	69	36	33	-	365,100	245,000	120,100

備註：本區已劃定社區數有3處。

資料來源：坪林區公所社會人文課

## 4-2 新北市坪林區推行社區發展工作概況(續)

中華民國 106 年

社區發展協會名稱 (里別)	社區活動中心(幢)				社區發展工作項目														
					教育訓練		社區內部組織							辦理社區照顧關懷據點 (處)	社區圖書室 (處)	社區刊物 (期)	服務成果		
	辦理社區幹部訓練 (人次)	辦理社區觀摩 (人次)	社區長壽俱樂部 (處)	社區成長教室 (班)	社區守望相助隊 (隊)	社區民俗藝文康樂班隊 (隊)	團隊 (隊)	社區志願服務 志工數			福利服務或活動 (受益人次)	其他服務 (受益人次)							
								合計 (人)	男 (人)	女 (人)									
	-	-	-	-	-	190	-	-	1	-	3	41	12	29	-	-	-	410	200
坪林里	-	-	-	-	-	60	-	-	-	-	1	11	3	8	-	-	-	60	-
石碇里	-	-	-	-	-	70	-	-	-	-	1	15	7	8	-	-	-	300	200
大林里	-	-	-	-	-	60	-	-	1	-	1	15	2	13	-	-	-	50	-

備註：

資料來源：坪林區公所社會人文課

4-3 新北市坪林區社會福利及救濟概況

中華民國106年

單位：人次；元

季別	中低收入老人 生活津貼	低收入戶 喪葬補助		身心障礙者 生活補助		身心障礙者托育 養護補助		身心障礙者 生活輔助器具補助		急難救助		其 他		
	申請人次	發放 人次	金額	發放 人次	金額	發放 人次	金額	發放 人次	金額	發放 人次	金額	現金	實物	衣服
總 計	11	-	-	201	882,240	120	1,941,333	37	210,099	9	105,000	-	-	-
第1季 (自1月至3月)	7	-	-	51	224,836	22	393,240	5	31,000	2	35,000	-	-	-
第2季 (自4月至6月)	-	-	-	50	219,964	42	581,553	21	130,499	3	30,000	-	-	-
第3季 (自7月至9月)	4	-	-	51	223,592	29	497,550	10	41,600	1	10,000	-	-	-
第4季 (自10月至12月)	-	-	-	49	213,848	27	468,990	1	7,000	3	30,000	-	-	-

資料來源：坪林區公所社會人文課



4-4 新北市坪林區輔導市民以工代賑臨時工作概況

中華民國106年

月 別	登記 人數 (人)	社會局 核配人 數 (人)	符合人數(人)(人次)			實發工 作人數 (人)	實發工 作天數 (天)	實發代 賑金額 (元)
			合計	男	女			
總 計	無	-	-	-	-	-	-	-
1 月	-	-	-	-	-	-	-	-
2 月	-	-	-	-	-	-	-	-
3 月	-	-	-	-	-	-	-	-
4 月	-	-	-	-	-	-	-	-
5 月	-	-	-	-	-	-	-	-
6 月	-	-	-	-	-	-	-	-
7 月	-	-	-	-	-	-	-	-
8 月	-	-	-	-	-	-	-	-
9 月	-	-	-	-	-	-	-	-
10 月	-	-	-	-	-	-	-	-
11 月	-	-	-	-	-	-	-	-
12 月	-	-	-	-	-	-	-	-

資料來源：坪林區公所社會人文課

4-5 新北市坪林區低收入戶數及人數按身份別分

中華民國106年

(1)按季別分

單位：戶；人

季底別	低 收 入 戶							
	總 計		第 1 款		第 2 款		第 3 款	
	戶數	人口數	戶數	人口數	戶數	人口數	戶數	人口數
第 1 季底 (3 月底)	28	50	-	-	3	3	25	47
第 2 季底 (6 月底)	29	54	-	-	3	3	26	51
第 3 季底 (9 月底)	30	57	-	-	3	3	27	54
第 4 季底 (12 月底)	33	60	-	-	3	3	30	57

資料來源：坪林區公所社會人文課

4-5 新北市坪林區低收入戶數及人數按身份別分(續)

中華民國106年底

(2)按里別分

單位：戶；人

里別	低 收 入 戶							
	總 計		第1款		第2款		第3款	
	戶數	人口數	戶數	人口數	戶數	人口數	戶數	人口數
總 計	32	59	-	-	3	3	29	56
粗窰里	3	6	-	-	-	-	3	6
坪林里	3	3	-	-	-	-	3	3
大林里	5	11	-	-	-	-	5	11
石嚙里	12	23	-	-	3	3	9	20
上德里	3	6	-	-	-	-	3	6
水德里	3	7	-	-	-	-	3	7
漁光里	3	3	-	-	-	-	3	3

資料來源：坪林區公所社會人文課

4-6 新北市坪林區辦理急難救助概況

中華民國 106 年

項 目		總計	死亡無力殮葬者	遭受意外傷害或罹患重病致生活陷於困境者	負家庭主要生計責任且無法工作致生活陷於困境者	財產或存款未能及時運用致生活陷於困境者	其他遭遇重大變故者	川資突然發生困難者	無遺屬與遺產葬埋者
總計	救助人次 (人次)	9	2	4	-	2	1	-	-
	救助金額 (元)	105,000	20,000	40,000	-	35,000	10,000	-	-
第1季 (自1月至3月)	救助人次 (人次)	2	-	-	-	2	-	-	-
	救助金額 (元)	35,000	-	-	-	35,000	-	-	-
第2季 (自4月至6月)	救助人次 (人次)	3	1	1	-	-	1	-	-
	救助金額 (元)	30,000	10,000	10,000	-	-	10,000	-	-
第3季 (自7月至9月)	救助人次 (人次)	1	-	1	-	-	-	-	-
	救助金額 (元)	10,000	-	10,000	-	-	-	-	-
第4季 (自10月至12月)	救助人次 (人次)	3	1	2	-	-	-	-	-
	救助金額 (元)	30,000	10,000	20,000	-	-	-	-	-

資料來源：坪林區公所社會人文課

#### 4-7 新北市坪林區遭受災害救助情形

中華民國 106 年

災害種類	災害發生日期 (年/月/日)	收容所		受災人數(人)				住屋毀損安遷救助				財物受損影響生計者(戶)		救助金額 (元)		
		(所數)	災民臨時收容數(人)	死亡	失蹤	重傷	其他	戶		人		一般戶	原住民戶	總計	現金	實物
								一般戶	原住民戶	一般	原住民					
總計		1	4	-	-	-	-	-	-	-	-	-	-	-	-	-
尼沙風災	106/7/29	1	4	-	-	-	-	-	-	-	-	-	-	-	-	-
備註																

資料來源：坪林區公所社會人文課

## 4-8 新北市坪林區身心障礙者人數

中華民國 106 年底

單位：人

類別 程度	總計	視覺障礙者	聽覺機能障礙者	平衡機能障礙者	聲音機能或語言機能障礙者	肢體障礙者	智能障礙者	重要器官失去功能者	顏面損傷者	植物人	失智症者	自閉症者	慢性精神病患者	多重障礙者	頑性難治型癲癇症者	因罕見疾病而致身心功能障礙者	其他	新制類別無法對應舊制類別者
總計	339	2	7	51	4	93	83	62	-	-	1	-	2	34	-	-	-	-
輕度	126	1	3	31	1	49	24	17	-	-	-	-	-	-	-	-	-	-
中度	101	1	2	9	1	37	35	6	-	-	-	-	-	10	-	-	-	-
重度	57	-	2	11	2	6	16	4	-	-	1	-	1	14	-	-	-	-
極重度	55	-	-	-	-	1	8	35	-	-	-	-	1	10	-	-	-	-

資料來源：坪林區公所社會人文課

# 伍、經 建

## 5-1 新北市坪林區鄰里工程施工概況

中華民國106年

里別	件數 (件)	總工程費 (元)	工 程 名 稱							
			瀝青路面		混凝土路面		瀝青混凝土路面修補		打除混凝土	
			數量 (m <sup>2</sup> )	工程費 (元)	數量 (m <sup>2</sup> )	工程費 (元)	數量 (m <sup>2</sup> )	工程費 (元)	數量 (m <sup>3</sup> )	工程費 (元)
總計	7	35,478,030	49,467	17,313,390	1,621	1,361,640	-	-	-	-
坪林里	1	3,868,091	9,871	3,454,811	292	245,280	-	-	-	-
大林里	1	4,605,640	6,636	2,322,600	56	47,040	-	-	-	-
水德里	1	2,065,470	2,797	978,950	603	506,520	-	-	-	-
上德里	1	9,240,135	11,594	4,057,935	105	88,200	-	-	-	-
粗窟里	1	2,236,070	2,728	954,870	430	361,200	-	-	-	-
漁光里	1	11,538,267	12,372	4,330,067	30	25,200	-	-	-	-
石磱里	1	1,924,357	3,469	1,214,157	105	88,200	-	-	-	-

料來源：坪林區公所工務課



## 5-1 新北市坪林區鄰里工程施工概況(續)

中華民國106年

里別	工 程 名 稱									
	新建水溝		整修水溝		擋土牆		護欄		其他	
	數量 (m)	工程費 (元)	數量 (m)	工程費 (元)	數量 (m)	工程費 (元)	數量 (m)	工程費 (元)	數量 (m)	工程費 (元)
總計	629	3,774,000	646	1,292,000	295	10,325,000	454	1,412,000	-	-
坪林里	28	168,000	-	-	-	-	-	-	-	-
大林里	6	36,000	15	30,000	46	1,610,000	28	560,000	-	-
水德里	50	300,000	-	-	6	210,000	35	70,000	-	-
上德里	357	2,142,000	202	404,000	68	2,380,000	84	168,000	-	-
粗窟里	25	150,000	151	302,000	12	420,000	24	48,000	-	-
漁光里	78	468,000	278	556,000	163	5,705,000	227	454,000	-	-
石礮里	85	510,000	-	-	-	-	56	112,000	-	-

資料來源：坪林區公所工務課

5-2 新北市坪林區公園綠地概況

中華民國106年底

公園名稱	所在里別	都市計畫編號	坐落地址	坐落地號	屬性		類別 (新北綠家園/河濱公園/武器公園/地質公園/濕地公園/寵物公園/生命園區/忠烈祠區/博物館/古蹟.....或其他)
					都市計畫公園/綠地/廣場/兒童遊樂場/體育場用地	除左列5種分區外之其他都市計畫使用分區/非都市土地	
下坑子口溪親水遊憩區	坪林里		國道5號坪林交流道橋下	下坑子口段下坑子口小段47地號			新北綠家園

資料來源：坪林區公所經建課

5-2 新北市坪林區鄰里公園概況(續)

中華民國106年底

公園名稱	管理機關			完成關建時間(年)/ 整建時間(年)/ 施工中	經費(元)		面積(m <sup>2</sup> )	認養情形		認養單位數	認養者性質	備註
	關建單位	土地管理機關	維護管理機關		關建經費	整建經費		有	否			
下坑子口溪親水遊憩區	綠美化環境景觀處		坪林區公所	102			400		√			

資料來源：坪林區公所經建課

5-3 新北市坪林區農耕土地面積及農戶人口數

中華民國 106 年底

類 別	農 耕 土 地 面 積 ( 公 頃 )								農 戶 數 ( 戶 )						農 家 人 口 ( 人 ) <sup>(1)</sup>						
	總 計	耕作地						長 期 耕 作 地	長 期 休 閒 地	合 計	自 耕 農	半 自 耕 農	佃 農	非 耕 種 農	他 人 委 託 經 營	合 計	自 耕 農	半 自 耕 農	佃 農	非 耕 種 農	他 人 委 託 經 營
		合 計	短期耕作地																		
			小 計	水 稻	水 稻 以 外 之 短 期 作	短 期 休 閒															
總 計	1,465	1,286	748	-	10	739	538	179	1,257	687	520	50	-	-	2,886	2,031	780	75	-	-	

資料來源：坪林區公所經建課

5-4 新北市坪林區米穀種植面積及產量

中華民國106年

單位 { 面積：公頃  
產量：公斤

期 別	總 計			梗 稻(1)			硬 秈 稻 <sup>(1)</sup>			梗 糯 稻(1)			秈 糯 稻(1)		
	種 植 面 積	產 量	每 公 頃 平 均 產 量	種 植 面 積	產 量	每 公 頃 平 均 產 量	種 植 面 積	產 量	每 公 頃 平 均 產 量	種 植 面 積	產 量	每 公 頃 平 均 產 量	種 植 面 積	產 量	每 公 頃 平 均 產 量
第 1 期	-	-	-	-	-	-	-	-	-	-	-	-	-	-	-
第 2 期	-	-	-	-	-	-	-	-	-	-	-	-	-	-	-

資料來源：坪林區公所經建課

5-5 新北市坪林區園藝作物種植面積及產量

中華民國106年

單位 { 面積：公頃  
產量：公斤

(1) 蔬 菜 類

類 別	根 菜 類		莖 菜 類		葉菜及花菜類		果 菜 類	
	種植面積	產量	種植面積	產量	種植面積	產量	種植面積	產量
總 計	2.40	74,440	2.00	15,000	9.55	70,000	7.86	83,000

(2) 果 實 類

類 別	香 蕉		柑 橘		蕃 石 榴		木 瓜	
	種植面積	產量	種植面積	產量	種植面積	產量	種植面積	產量
總 計	0.57	6,940	0.82	6,630	-	-	-	-

類 別	鳳 梨		梨		其 他	
	種植面積	產量	種植面積	產量	種植面積	產量
總 計	0.12	3,780	-	-	22.57	46,335

資料來源：坪林區公所經建課

5-6 新北市坪林區普通及特種作物種植面積及產量

中華民國106年

單位 { 面積：公頃  
產量：公斤

類別	甘 藷		高 梁		玉 蜀 黍		生食用甘蔗	
	種植面積	產量	種植面積	產量	種植面積	產量	種植面積	產量
總 計	0.10	1,250	-	-	0.96	5,200	-	-

類別	茶		落花生		香花作物		其 他	
	種植面積	產量	種植面積	產量	種植面積	產量	種植面積	產量
總 計	487.68	257,884	-	-	-	-	-	-

資料來源：坪林區公所經建課

5-7 新北市坪林區家畜家禽頭數

中華民國106年底

單位：頭；隻

類別	家畜											
	牛		馬	豬				羊		鹿		兔
	肉牛	乳牛		公種豬	母種豬	哺乳小豬	肉豬	肉羊	乳羊	水鹿	梅花鹿	
總計	-	-	-	-	-	-	-	-	-	370	-	-

類別	家禽								
	雞			鴨			鵝	火雞	鴿
	種用	蛋用	肉用	種用	蛋用	肉用			
總計	-	-	2,100	-	-	85	25	15	240

資料來源：坪林區公所經建課

# 陸、兵 役



## 6-1 新北市坪林區服兵役役男家屬各項扶(慰)助經費統計

中華民國106年

單位：件(戶);新臺幣元

月別	總計		生育補助金		喪葬補助金		急難慰助金		健保補助費		醫療補助費	
	件 (戶) 數	金 額	件 (戶) 數	金 額	件 (戶) 數	金 額	件 (戶) 數	金 額	件 (戶) 數	金 額	件 (戶) 數	金 額
總計	-	-	-	-	-	-	-	-	-	-	-	-
1月	-	-	-	-	-	-	-	-	-	-	-	-
2月	-	-	-	-	-	-	-	-	-	-	-	-
3月	-	-	-	-	-	-	-	-	-	-	-	-
4月	-	-	-	-	-	-	-	-	-	-	-	-
5月	-	-	-	-	-	-	-	-	-	-	-	-
6月	-	-	-	-	-	-	-	-	-	-	-	-
7月	-	-	-	-	-	-	-	-	-	-	-	-
8月	-	-	-	-	-	-	-	-	-	-	-	-
9月	-	-	-	-	-	-	-	-	-	-	-	-
10月	-	-	-	-	-	-	-	-	-	-	-	-
11月	-	-	-	-	-	-	-	-	-	-	-	-
12月	-	-	-	-	-	-	-	-	-	-	-	-

資料來源：坪林區公所民政災防課

6-2 新北市坪林區服兵役男家屬安家費及三節生活扶助金統計

中華民國106年

單位：戶；口；新臺幣元

項 目	總計			一次安家費			生活扶助金		
	發送戶數	發放款數	金額	發送戶數	發放款數	金額	發送戶數	發放款數	金額
月份									
總計	-	-	-	-	-	-	-	-	-
1月	-	-	-	-	-	-	-	-	-
2月	-	-	-	-	-	-	-	-	-
3月	-	-	-	-	-	-	-	-	-
4月	-	-	-	-	-	-	-	-	-
5月	-	-	-	-	-	-	-	-	-
6月	-	-	-	-	-	-	-	-	-
7月	-	-	-	-	-	-	-	-	-
8月	-	-	-	-	-	-	-	-	-
9月	-	-	-	-	-	-	-	-	-
10月	-	-	-	-	-	-	-	-	-
11月	-	-	-	-	-	-	-	-	-
12月	-	-	-	-	-	-	-	-	-

資料來源：坪林區公所民政災防課

# 柒、人 文

## 7-1 新北市坪林區神壇、寺廟、財團法人寺廟一覽表

中華民國106年底

編號	里別	神壇、寺廟、財團法人寺廟名稱	教別	地址	電話	奉祀主神	祭典日期	建立日期
1	坪林里	保坪宮	道教	新北市坪林區坪林里坪林街 80 號	26656301	玄天上帝	1/15、3/3	西元 1862 年
2	水德里	乾元宮	道教	新北市坪林區水德里東坑 5 之 1 號	26657295	元始天尊	2 月 15 日	民國 80 年
3	漁光里	南山寺	道教	新北市坪林區漁光里樟空子 5 號	2666697	孚佑帝君	4 月 14 日	民前 10 年
4	漁光里	石靈宮	道教	新北市坪林區漁光里中心崙 16 之 1 號	26657053	石靈大帝	6 月 12 日	民國前，80 年改建
5	大林里	慶林宮	道教	新北市坪林區大林里九芎林 21 號	26656421	楊府元帥	7 月 13 日	民國 30 年
6	大林里	協德宮	道教	新北市坪林區大林里鯉魚堀 44 號	26656778	關聖帝君	6 月 24 日	民前 5 年
7	大林里	天佛禪寺	佛教	新北市坪林區大林里鯉魚堀 26 之 2 號	26658092	藥師琉璃光七佛	1 月 1 日	87.4.22
8	石碇里	保安宮	道教	新北市坪林區石碇里石噎 10 號	26656139	保儀尊王	2 月 2 日	民前 11 年
9	石碇里	尖山湖妙音禪寺	佛教	新北市坪林區石碇里尖山湖 6 之 1 號	26657364	觀世佛祖	6 月 19 日	民國 82 年
10	石碇里	關聖宮	道教	新北市坪林區石碇里碧湖 8 之 5 號	26656936	關聖帝君	6 月 24 日	民國 68 年
11	粗窟里	無極開元天聖殿	道教	新北市坪林區粗窟里金瓜寮 16-7 號	0981297676	關聖帝君	-	-
12	粗窟里	保仁宮	道教	新北市坪林區粗窟里仁里坂 7 號	-	楊府元帥	7 月 13 日	民前 61 年
13	粗窟里	清雲殿	道教	新北市坪林區粗窟里粗窟 18 之 2 號	26656392	伏羲神農大帝	8 月 16 日	民前 47 年
14	粗窟里	天地靈元宮	道教	新北市坪林區粗窟里仁里坂 7 之 2 號	26657481	無極虛空地母大天尊	10 月 18 日	85 年 12 月
15	上德里	上德宮	道教	新北市坪林區上德里崩山坑 10 之 1 號	26656895	天上聖母	3 月 23 日	民國 66 年
16	上德里	福德宮	道教	新北市坪林區上德里上坑子口 3 號	26656603	福德正神	2 月 2 日	84.2.25
17	上德里	福安宮	道教	新北市坪林區上德里大粗坑 8 號	26656946	福德正神	2 月 2 日	86.11.14
18	上德里	佛心禪寺	佛教	新北市坪林區上德里坪碇路 331 號	26656965	地藏王	6 月 1 日 -7 月 17 日	43.04.12
19	上德里	普濟宮	道教	新北市坪林區上德里上坑子口 4 號	0987568634	濟公	-	-

資料來源：坪林區公所民政災防課

## 7-2新北市坪林區聚會所、財團法人教會一覽表

中華民國106年底

編號	里別	聚會所、財團法人 教會名稱	教別	負責人 姓名	地 址	電 話	建立日期
無	-	-	-	-	-	-	-
-	-	-	-	-	-	-	-
-	-	-	-	-	-	-	-
-	-	-	-	-	-	-	-
-	-	-	-	-	-	-	-
-	-	-	-	-	-	-	-

資料來源：坪林區公所民政災防課

7-3 新北市坪林區宗教團體興辦公益慈善及社會教化事業概況

中華民國106年底

單位：個

宗教別	醫療機構		文教機構							公益慈善事業								
	醫院數	診所數	大學數	專科學校數	中學數	職校數	小學數	幼兒園數	圖書閱覽室數	其他	養老院數	身心障礙教養院數	青少年輔導院數	福利基金會數	學生宿舍處數	技藝研習處數	社會服務中心數	
寺廟(含財團法人)	合計	無																
	佛教																	
	道教																	
	三一(夏)教																	
	理教																	
	一貫道																	
	先天救教																	
	天德聖教																	
	軒轅教																	
	天帝教																	
	彌勒大道																	
	其他																	
教堂(含財團法人)	合計																	
	猶太教																	
	天主教																	
	基督教																	
	伊斯蘭教																	
	東正教																	
	摩門教																	
	天理教																	
	巴哈伊教																	
	統一教																	
	山達基																	
	真光教團																	
	其他																	

資料來源：坪林區公所民政防災課

# 107年新北市坪林區政統計年報

資料期間:106年

出版者：新北市坪林區公所

編輯：新北市坪林區公所會計室

地址：232新北市坪林區坪林街101號

電話：(02)2665-7251分機268

出版日期：中華民國107年6月

本刊同時登載於新北市坪林區公所

網址<http://www.pinglin.ntpc.gov.tw/>