



新北市坪林區公所

New Taipei Pinglin District Office

人口結構分析

(統計期間：民國 104 年)



新北市坪林區公所編印

中華民國 105 年 8 月 出版

目次

壹、	前言	1-2
貳、	人口分布	3-5
參、	人口結構	6-8
肆、	結論	9

圖目次

圖 1	新北市坪林區歷年來人口數	3
圖 2	新北市坪林區 1 0 4 年各里人口數	4
圖 3	新北市坪林區 1 0 4 年齡結構圖	5
圖 4	新北市坪林區歷年性比例趨勢圖	6
圖 5	新北市坪林區 1 0 4 年 1 5 歲以上現住人口教育程度比例圖	7
圖 6	新北市坪林區 1 0 4 年人口之婚姻狀況	8

壹、前言

人口是國家構成的基本要素之一，其組成、素質、分布、發展及遷徙等面向，關係國家之發展與社會之福祉。觀察一個人口的數量、素質、結構及分布情形便可瞭解該國經濟、社會、文化發展的狀況，因此，人口問題是許多問題的根本所在。人口數量的多寡與其品質之良窳，對於人類生活環境、社會繁榮及國家富強具有極大之影響，故人口統計資料為主政者所重視。

依據行政院經濟建設委員會(以下簡稱經建會)「2012年至2060年人口推計」報告之中推計資料顯示，若維持此一人口自然成長趨勢，民國111年我國人口自然成長將出現零成長。此趨勢影響層面廣泛且深遠，舉凡教育、勞動力、家庭、稅賦、經濟、財政、國家競爭力等均將受到波及，有賴於積極落實因應措施，期助於生育率之提升，減緩高齡化之衝擊。

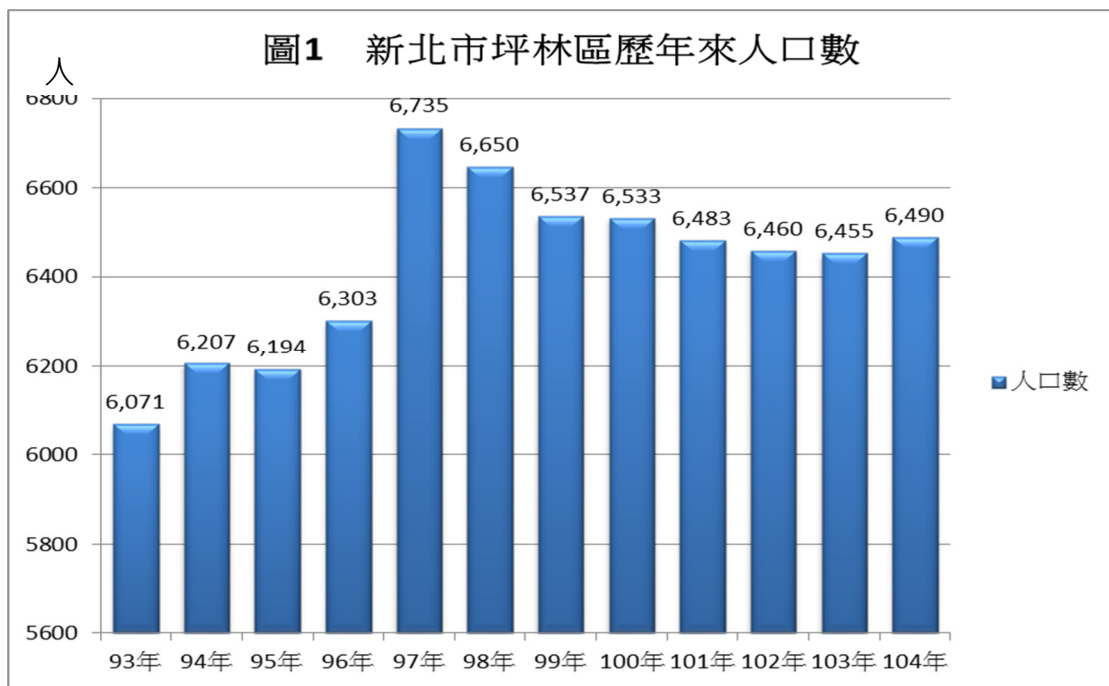
人口統計資料為提供政府擬訂各項施政措施之最基本資料，例如研究人口的特性，以推論未來人口之消長趨勢，研究人口各種質量組合之相關，以提供編製生命表及學術性之參考，是為規劃政治、社會、教育、經濟及人力運用等政策之重要依據。

本行政區境內多山，林木蓊鬱，北勢溪貫穿區內，支流眾多，有著農林漁相兼得產業型態，是一處典型的山城聚落。坪林區的地勢是

屬於丘陵及中級山岳地區，境內山巒峻嶺環繞，北面為伏獅山系，南面為阿玉山系，平地少而多陡坡，全區位置高度在海拔 150 公尺至 1,200 公尺之間，地形起伏變化甚大。有鑑於人口統計之重要性，爰就本行政區人口現象提出管窺之分析，並揭櫫出刊之旨意。

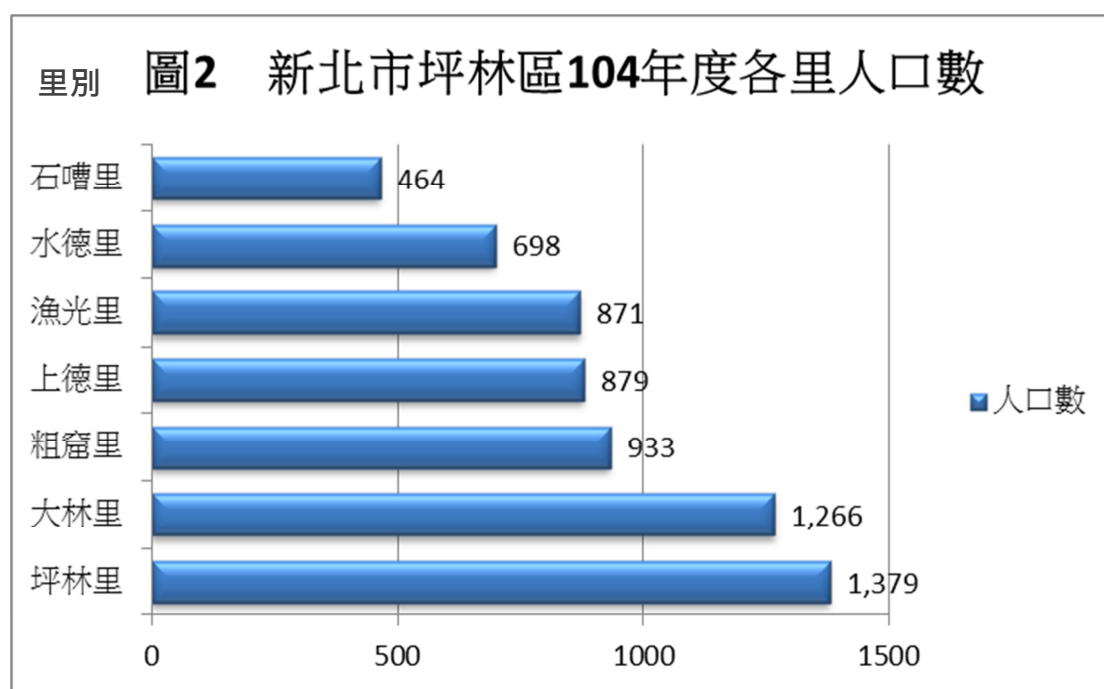
貳、人口分布

坪林的居民人口數相當稀少，歷年來都未超過七千人，全區人數僅佔新北市 0.17%，及大文山地區（新店、汐止、深坑、石碇、烏來、坪林）的 1.32% 左右。這樣的人口規模並不利於產業的發展。此外，在人口成長方面，歷年來(從 97 年)人口數幾乎為零成長，但是近年來區內人口外移數量仍多，使得社會增加率為負值，造成人口成長停滯。而都市計畫區內人口亦是逐年減少，其原因包括坪林地處偏遠，地方產業較缺乏競爭力，加上聯外交通愈來愈便利，反而加速人口外移現象。【參考圖 1】



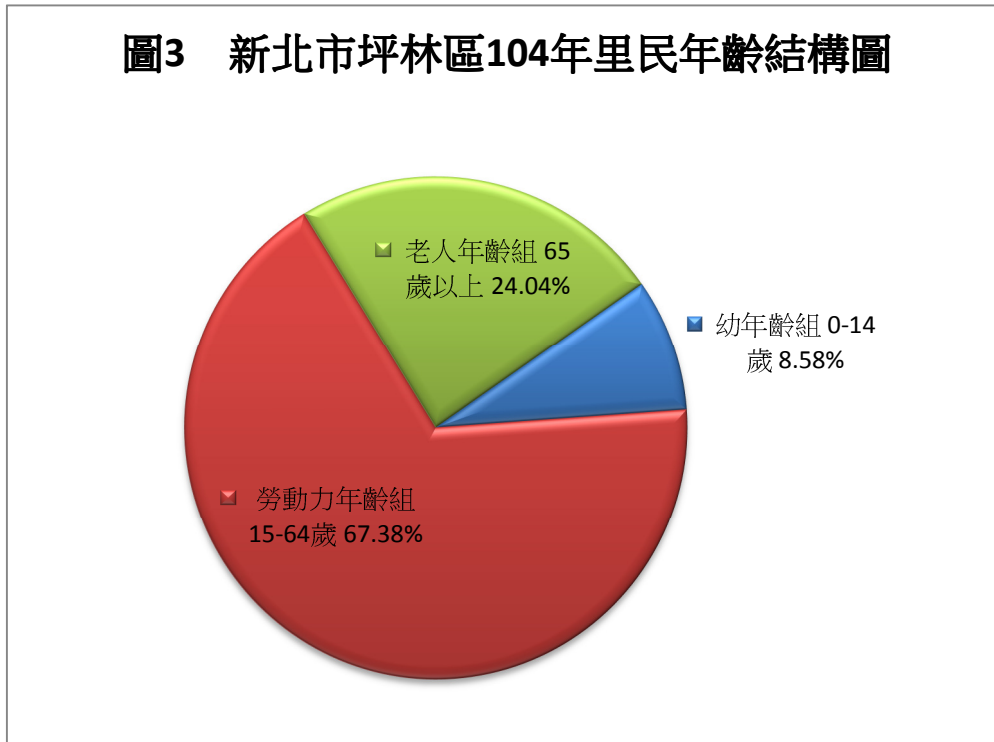
資料來源：新北市民政局資料彙編。

本區根據 104 年底戶籍登記資料顯示人口數為 6,490 人，其中男性為 3,618 人、女性為 2,872 人，本區土地總面積為 170.84 平方公里，人口密度平方公里 38 人。共有 7 里，78 鄰，總戶數為 2,495 戶。本區人口最多的是「坪林里」人口數有 1,379 人，其次是「大林里」人口數為 1,266 人，「粗窟里」人口數為 933 人居第三位，最少為「石曹里」人口僅有 464 人。【參考圖 2】



資料來源：新北市政府民政局資料彙編。

本區 104 年底人口數為 6,490 人，幼年齡組(0-14 歲)人口數為 557 人，佔總人口 8.58%；勞動力年齡組(15-64 歲)人口為 4,373 人，佔總人口 67.38%；老人年齡組(65 歲以上)人口為 1,560 人，佔總人口 24.04%。【參考圖 3】

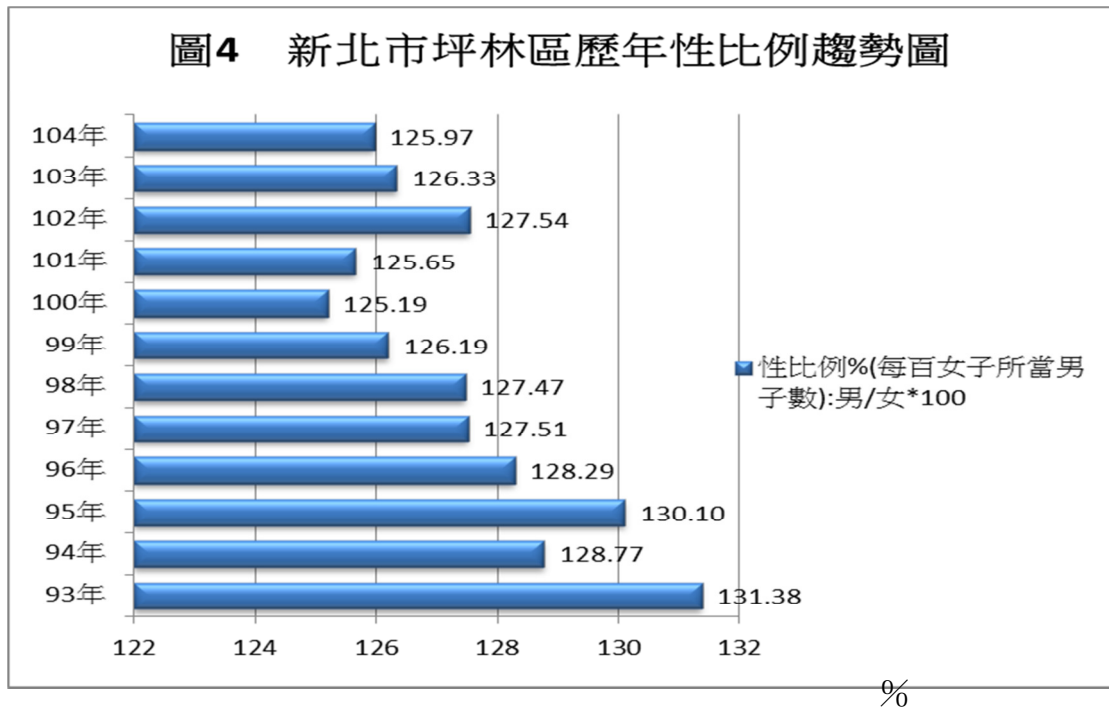


資料來源：新北市政府民政局資料彙編。

參、人口結構

一、性比例:

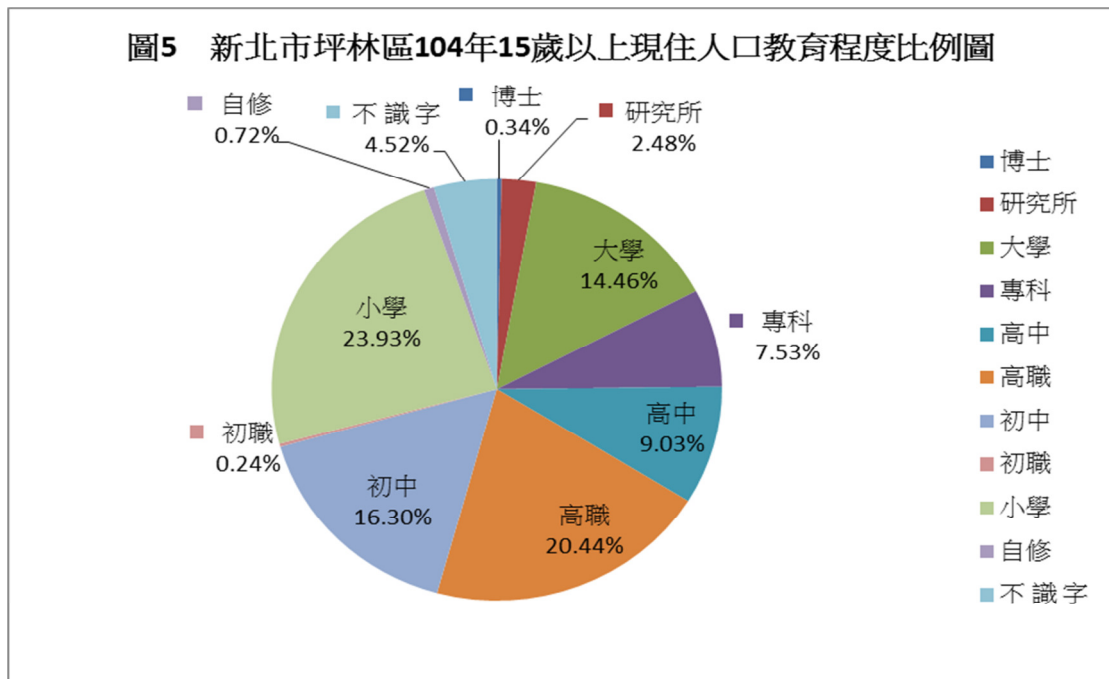
性比例係以表示男女性別分配之數值，通常以每百名女子所當之男子人數(百分比)表示，由整體性比例觀之，本區近十年之性比率由最高 131.38%降低至 125.65%，可以得知，民眾對於性別之偏好(即重男輕女)，呈現逐年遞減之趨勢，加上政府檢討「懷孕初期進行性別篩檢」之政策推動下，使得性別失衡之現象略為舒緩。【參考圖 4】



資料來源：新北市政府民政局資料彙編。

二、教育程度：

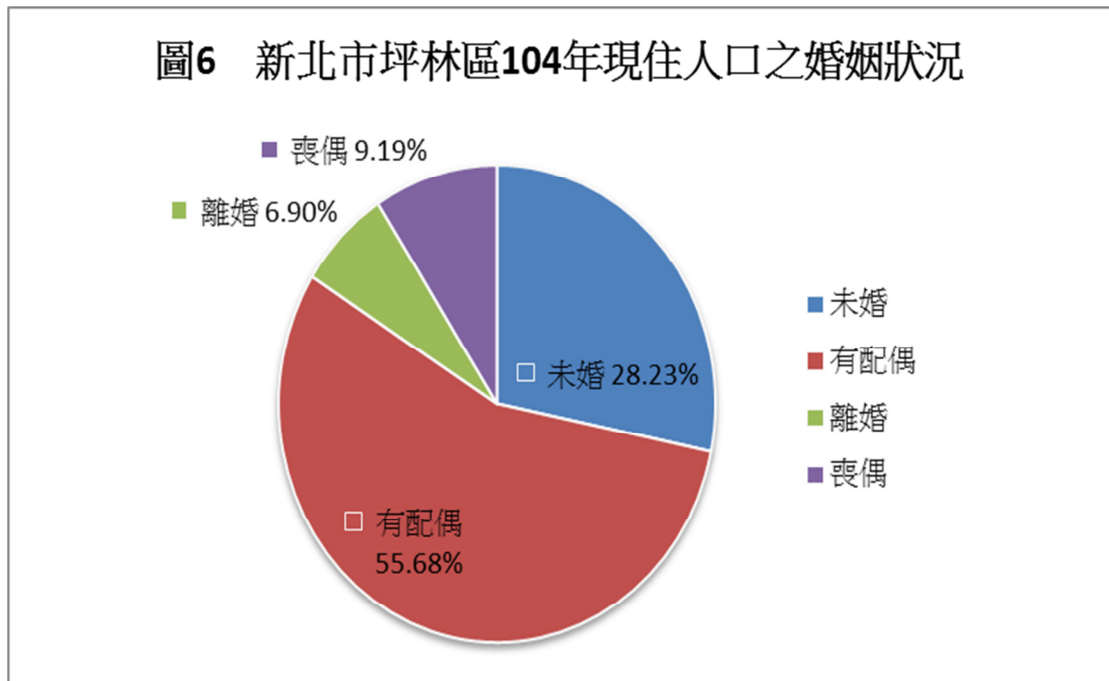
自民國五十七年度起，實施九年國民義務教育頗具成效，近年來由於台灣教育程度已逐漸提升，隨著不少四技二專升格為大專院校，大學學校林立，使得上大學不再是一道窄門，大學教育幾乎已成了普及化教育，大學錄取率逐年攀升，而大學以上的教育也逐漸增加，台灣步入高學歷的社會。本行政區十五歲以上人口數 5,933 人，其教育程度為博士 20 人、研究所者 147 人，大學者 858 人，專科者 447 人，人數合計 1,472 人，合佔 24.81%。高中(職)者 1,749 人，佔 29.47%；國初中(職)981 人，佔 16.53%；小學者 1,420 人，合佔 23.92%。其識字率為 94.73%，顯示教育普及及國民識字率增加。【參考圖 5】



資料來源：新北市政府民政局資料彙編。

三、婚姻狀況

依據 104 年底數據顯示未婚男性有 1,290 人、女性有 948 人，佔 15 歲以上總人口比例 38%；已婚有 3,276 人，佔 55%；離婚人數有 405 人，佔 7%；喪偶者有 540 人；佔 9%(參見下表 3-3)，惟社會結構及價值觀念之改變，未婚及離婚之情形有明顯增加趨勢。【參考圖 6】



資料來源：新北市政府民政局資料彙編。

肆、結論

根據聯合國對高齡化社會的定義，係指 65 歲以上人口占總人口比率超過 7%，我國自 82 年起邁入高齡化社會以來，65 歲以上老人所占比例持續攀升，97 年底已達 10.4%，老化指數為 61.5%，而我國老化指數比亞洲其他國家為高；而觀察本區年長者之年齡亦為更加長壽，分析原因為優良生活環境、醫學進步及區內有濃厚傳統家庭觀念及敬老尊賢之風氣。

面對老化指數持續上升的趨勢，各級政府除了要加強區內之各項老人福利設施，如養老院、老人寄養中心、老人醫院或醫院增設老人特別門診科以外，更要提升區內人口的生產技術，藉以提高各項產業之競爭性，裨使生產年齡人口具有更強的經濟能力，以支持龐大的社會福利支出及奉養老年人口。

新北市坪林區人口分析

中華民國104 年

出版者：新北市坪林區公所

編輯：新北市坪林區公所會計室

地址：232 新北市坪林區坪林街101號

電話：(02) 2665-7251

出版日期：中華民國105年8月

本刊同時登載於新北市坪林區公所，

網址為www.pinglin.ntpc.gov.tw/