

中華民國 112 年  
新北市坪林區統計年報



新北市坪林區公所編印  
中華民國 113 年 6 月出版

## 序言

坪林區位於新北市的東南方，右與宜蘭縣接壤，擁有深厚的茶文化及獨具特色的茶產業，獲得 8 屆的全國部分發酵茶製茶技術競賽冠軍皆來自坪林，「冠軍茶鄉」的名號也因此被打得更響更亮。

除了茶產業外，豐富的生態景觀及古色古香的老街及形象商圈，因常年舉辦茶文化系列推廣活動，已逐漸讓世界看見坪林茶鄉的文化樣貌，近年來本區陸續獲得 2018 年全球百大綠色旅遊地、2019 年台灣小鎮漫遊經典小鎮與 2019 城鎮品牌獎的肯定，除發揚觀光資源外，我們也替在地長輩們打造了健康友善的生活環境，更於 108 年榮獲衛生福利部國民健康署主辦之台灣健康城市暨高齡友善城市(社區)金質獎的殊榮。

未來希望能將坪林打造成健康樂活的經典小鎮，讓旅人來到坪林也能體驗【家】的感覺以及除了茶文化以外其他更多元豐富的生態環境，另外隨著高齡化的來臨，持續推廣相關的高齡友善政策，打造一個安居樂業新市鎮，也是我們共同的使命。

據以坪林區公所配合區政建設的需要，以統計表為主，輔以文字說明及圖表，彙編成「區政統計年報」。其內容依業務區分為一般概況、行政、民政、社會、經建、兵役及人文等七類，由各業務單位填送資料及統計表單，經會計室整理編成，藉以呈現區政工作之概況，並以為研擬計畫、考核績效、制定政策的參考。

區長 周 慶 珍 謹識

中華民國 113 年 6 月

## 凡 例

- 一、 本年報編印之目的，旨在報導新北市坪林區一般概況及重要施政成果之統計數據，俾提供施政考核及釐定施政計畫之參考。
- 二、 本年報所列資料來源，係根據新北市坪林區公所（以下簡稱公所）各業務單位編報之公務統計報表及公所會（主）計室直接蒐集之資料加以整編而成，其資料來源均分別註明於各表（圖）下方，以利查考。
- 三、 本年報之資料時間自 100 年至 112 年，內容包括：一般概況、行政、民政、社會、經建、兵役、人文，計 7 大類，40 表。
- 四、 表內所列「年」及「年度」係指全年動態數字（自 1 月 1 日至 12 月 31 日止），「年底」係指 12 月底靜態數字。
- 五、 本年報各表所列度量衡單位，一律採用公制，以資劃一，方便比較，其有特殊情形者，均分別予以註明。
- 六、 本年報所用符號代表意義如下：
  - 「--」數值無意義。
  - 「...」數值尚未發布。
  - 「-」無數值或數值無統計。
  - 「0」數值不及半單位。
- 七、 本年報所載資料如有更新資料，均予修正，凡與前期數字不同時，概以本期數字為準。
- 八、 本年報荷蒙本所各業務單位提供有關資料，始克編成，謹致謝忱，惟統計數字難免有錯漏之處，敬請不吝指正。

# 目次

目次	I
表目次	II-III
圖目次	IV
提要分析	1-17
一、新北市坪林區歷史況革	1
(一)清代移民之開拓	1
(二)日治時期之發展	1
(三)戰後發展至現狀	2
(四)各鄰里舊稱典故	3
二、新北市坪林區地理環境	7
(一)土地及鄰里分布概況	7
(二)地理位置	7
(三)地形地勢	8
(四)交通運輸	8
三、新北市坪林區人文風情	10
(一)現住人口概況	10
(二)文教組織及宗教發展	10
(三)自然景觀	11
四、新北市坪林區產業發展	13
(一)經建概況	13
(二)農特概況	13
(三)當地產業	13
五、新北市坪林區社教福利	15
(一)社區發展概況	16
(二)社會福利及救助概況	16
(三)教育組織概況	16
(四)兵役扶(慰)助概況	16
六、新北市坪林區重要施政成果	17
(一)行政概況	17
(二)重要施政概況	17

# 表目次

## 壹、一般概況

表 1-1	新北市坪林區已登記公私有土地筆數面積.....	1-1
表 1-2	新北市坪林區各里鄰戶口數.....	1-2
表 1-3	新北市坪林區現住人口之年齡分配.....	1-3
表 1-4	新北市坪林區現住人口之教育程度.....	1-5
表 1-5	新北市坪林區現住人口之婚姻狀況.....	1-7

## 貳、行 政

表 2-1	新北市坪林區公所組織系統表.....	2-1
表 2-2	新北市坪林區公所現有職員人數—按教育程度分.....	2-2
表 2-3	新北市坪林區公所現有職員人數—按考試及格別分.....	2-3
表 2-4	新北市坪林區公所現有職員人數—按年齡分.....	2-4
表 2-5	新北市坪林區公所編制及現有員額.....	2-5
表 2-6	新北市坪林區公所經費預決算數額—按工作計畫別分.....	2-7
表 2-7	新北市坪林區公所經費預決算數額—按用途別科目分.....	2-8
表 2-8	新北市坪林區調解業務概況.....	2-9

## 參、民 政

表 3-1	新北市坪林區里長選舉概況.....	3-1
表 3-2	新北市坪林區鄰長遴聘概況.....	3-2
表 3-3	新北市坪林區鄰長異動概況.....	3-3
表 3-4	新北市坪林區改善市容查報有關案件執行情形.....	3-4
表 3-5	新北市坪林區各級學校及幼兒園一覽表.....	3-5
表 3-6	新北市坪林區體育活動概況.....	3-9
表 3-7	新北市坪林區維護市容會報決議案件辦理情形.....	3-10

## 肆、社 會

表 4-1	新北市坪林區推行社區發展工作概況.....	4-1
表 4-2	新北市坪林區社區發展協會會員人數.....	4-7
表 4-3	新北市坪林區輔導市民以工代賑臨時工作概況.....	4-8
表 4-4	新北市坪林區社會福利及救濟概況.....	4-9
表 4-6	新北市坪林區辦理急難救助概況.....	4-13
表 4-7	新北市坪林區遭受災害救助情形.....	4-15
表 4-8	新北市坪林區身心障礙者人數.....	4-17

## 伍、經 建

表 5-1	新北市坪林區鄰里工程施工概況.....	5-1
表 5-2	新北市坪林區公園綠地概況.....	5-5
表 5-3	新北市坪林區農耕土地面積及農戶人口數.....	5-9
表 5-4	新北市坪林區米穀種植面積及產量.....	5-11
表 5-5	新北市坪林區園藝作物種植面積及產量.....	5-13
表 5-6	新北市坪林區普通及特種作物種植面積及產量.....	5-15
表 5-7	新北市坪林區家畜家禽頭數.....	5-17

## 陸、兵 役

表 6-1	新北市坪林區服兵役役男家屬各項扶(慰)助經費統計.....	6-1
表 6-2	新北市坪林區服兵役役男家屬安家費及三節生活扶助金統計.....	6-2

## 柒、人 文

表 7-1	新北市坪林區神壇、寺廟、財團法人寺廟一覽表.....	7-1
表 7-2	新北市坪林區聚會所、財團法人教會一覽表.....	7-2
表 7-3	新北市坪林區宗教團體與辦公益慈善及社會教化事業概況.....	7-3

## 圖目次

圖一	民國57年坪林鄉公所落成典禮.....	2
圖二	坪林區行政區圖.....	7
圖三	坪林區地理位置圖.....	8
圖四	坪林區交通聯絡道.....	9
圖五	坪林區茶園雲海.....	12
圖六	坪林區112年鄰里工程費比例圖.....	14
圖七	坪林區茶產業.....	14
圖八	坪林區老幼共學 - 茶染、捲潤餅、撿茶枝及茶萇編織.....	15

# 提要分析

## 一、新北市坪林區歷史沿革

### (一)清代移民之開拓

17世紀上半葉，臺灣作為西班牙與荷蘭在東亞的殖民地。坪林所在的區域先後分別隸屬於玫瑰省教區與北部淡水集會區。南明永曆15年(1661)，在明鄭成功趕走荷蘭殖民者之後，清政府在臺灣北部設置天興縣，但因當時之行政與商業中心主要位於臺灣南部，所以包括坪林在內的北部地區尚少開拓。康熙23年(1684)，官方將天興縣之大部範圍規劃於諸羅縣內，但因大甲溪以北地區仍屬於官方禁止開拓的區域，所以此時淡北平原的聚居仍以原住民為主。

坪林地區早在清代已作為重要的產茶基地，嘉慶元年(1795)王義程自福建省泉州府安溪縣帶茶種來臺，即為今日之包種茶。嘉慶24年(1819)福建省移民來到十五份庄及深坑街等地栽植，並傳播至周邊地區。道光9年(1829)，窟尺庄(屈尺庄)張姓移民將茶種由大陸帶來文山堡在自家小規模栽植。直到1860年代，在深坑、坪林尾庄內又從福建省武夷山和北溪地移植茶樹來此種植，後來又傳到新竹、擺接堡等地。

隨著清代在北部開拓的逐漸深入，包括坪林之周邊山區已有大陸移民之漢人居住，但仍有眾多未屬管轄的蕃人聚落。坪林在清治時期早期乃被歸為蕃地，街莊行政區並未出現在文獻上，至1821年(道光元年)漢人周嘉之進入開墾，陸續才有金福安墾號等於坪林尾、九芎林及鱸魚堀入墾，光緒年間擴至闊瀨、大舌湖、鷺鷥岫等處。為了防止原住民入侵，墾號多募隘勇，區內除了墾戶之外，很少有漢人移入，以墾戶、佃戶、隘首及隘勇成自治形態，原屬淡水廳淡水堡，後改隸拳山堡，1875年(光緒元年)，再改隸文山堡。

### (二)日治時期之發展

由於位置偏僻，交通不便，境內很多山林而平原少，漢民入移較晚，明鄭時期雖納入天興縣或州的區域，然始終有名無實。清代初期情況依舊，城內並無正統規制，咸豐以後，移民大增，入墾之風大盛，到光緒年間，始有堡、社、街的形成。



甲午戰爭，日本為了積極於新版圖的統治，接收改量，暫沿清制，一年後在縣下設辦務署，本鄉屬台北縣景美辦務署之坪林分署，為本鄉正式納入行政區規劃推行政治業務之肇始，又後在增設辦務支署，庶理警察業務。其間各地義軍紛起，抗日甚烈，日人欲以政治手腕消滅義軍，因此又恢復清代的保甲制度，重行台北義團，後又改稱為聯莊保甲或是自衛組合，而實權則為警察所掌握。

日據時期的行政區規劃，更動次數甚頻，直至大正九年，將原清代的文山堡區域改制為台北州文山郡，方成定局。其制為台灣總設五州二廳，州下設市、郡，郡下設街、莊。州有知事一人；市則為尹，郡有郡守，街莊俱置長，逐級轄理。當時本鄉為台北州文山郡坪林庄，轄：有坪林尾、灣潭、九芎林、闊瀨、鱸魚嶼、厚德坑、坑子口、帽子寮、水聳淒坑、鷺鷺嶼、大舌湖、大粗坑、金瓜寮、柑腳寮、姑婆寮、磨壁潭等十六庄。莊長以下則有助役，會計役及史員若干，協助推行政令。

### （三）、戰後發展至現狀

民國 39 年(1950)，在民間自治運動的推動下，政府頒布《臺灣省各縣市實施地方自治綱要》實施地方自治。隨後，將行政區劃階為 5 市、16 縣以及陽明山管理局，並成立地方自治機關及選舉體系，坪林鄉則歸入臺北縣轄區，坪林鄉則下轄坪林、水德、大林、上德、漁光、闊瀨、石曹、粗窟、金溪等 9 村。民國 50 年(1961)，又增加新昇村。民國 57 年(1968)，坪林鄉公所正式落成。



圖一 民國 57 年坪林鄉公所落成典禮

民國 67 年(1978)，除坪林延續原有行政區域外，漁光、闊瀨合併為漁光村、粗窟、金溪合併為粗窟村，上德、新昇合併為新昇村。在民國 69 年(1980)新昇村改為上德村後，次年(1981)，坪林下轄大林、漁光、粗窟、石曹、上德、水德、坪林村等 7 村。民國 96 年(2007)，臺北縣改為準直轄市，並於民國 99 年(2010)改制為直轄市，坪林作為新北市轄區，下轄大林里、水德里、坪林里、漁光里、上德里、石曹里及粗窟里。

民國七十六年翡翠水庫興建完成，因本區位於北勢溪上游，全區被劃入水源特定區計畫範圍。為了保護翡翠水庫之水質、水源避免遭受汙染，不但制定相關法規限制水源特地區內之土地開發利用，且依據「變更坪林水源特定區計畫(第二次通盤檢討)土地使用分區管制要點」第二條規定，其區域內之住宅區若自然坡度大於 30% 以上不得作為建築使用，自然坡度小於 30% 者，僅佔全區總面積之 20%，換言之，可利用開發之土地僅佔全區面積之 20%，所能開發利用之資源並不優渥。

#### (四) 本區各鄰里舊稱典故(摘錄台北縣鄉土史料)

坪林村：以坪林尾莊得名。

坪林尾：乾隆末年，有安溪人陳梓孚者，採取金石斛等藥草至此。見此土地肥沃，可以耕墾；歸後，至嘉慶初年，即約同楓子林(今石碇鄉)、冷飯坑墾戶陳合興等十四人來此開闢。以白銀一兩，向秀朗山胞購來。初墾之時，山胞進擾不

已，嗣後移民漸多，合力以禦，乃得闢。以地勢平坦，森林茂密，於林端建莊，乃曰坪林尾莊。

坑子口：道光時，安溪人陳之傑開闢，以地形得名。

水柳腳：咸豐間，地方械鬥，安溪人張良順、陳永娛等元弟三人，時居梘尾（今景美區），家屬被害，乃遷此墾荒。地有山崗，多柳樹，故名。

烏窟子：咸豐初年，安溪人黃宗等十三人來此墾植大菁，地有井水黑色，故名。

水德村：以水聳淒坑莊得名。

水聳淒坑：道光，泉州人鐘姓開闢。當時人口繁盛，為茶及大菁之集散地。地有小瀑布，以水聲得名。

大湖尾：光緒初年，泉州人王粉開闢。地處亂山，有小平地，故名。

苦苓腳：道光初年，泉州人陳天益開闢。以地多苦苓樹得名。

磨壁潭：道光初年，泉州人李炎由石底（今平溪鄉）來此採取籠齒（為製造人工碾穀機原料），發現土地肥沃，即約兄八人至此開墾。地有潭水，當時尚無道路，須攀援山崖以行，故曰磨壁潭。日據初年，復淪為「番地」，民國十一年（日本大正十一年），始併入坪林庄。

厚德崗坑：道光初年，泉州人黃吉，黃交叔侄來此墾植菸草大菁，與山胞交易。叔年邁，墾植不衰，人皆敬之，初名曰叔侄公岡坑。日人據臺，以名不雅，乃改稱為厚德崗坑。

藤寮坑：道光初年，泉州人高碧，來此採取黃藤，漸以墾植成田，以名。

東坑：道光初年，泉州人鄭成板、黃莊開闢。鄭氏生相極猛，兄弟七人均勇，開闢極速，山胞聞風即逃，因被譽為開山王。東坑以居福德崗坑之東，以名。

大林村：以人口稀少，地多山林故名。

鱸魚岫：道光戊子（即道光八年），泉州人李、陳、傅、鍾四姓來此墾植菸草、茶樹，嗣以山胞肆擾，墾務不興，乃向福建安溪，招佃開墾，不數年已百餘戶。日本人據臺，抗日義軍以此為根據地，旋為日所襲，焚殺殆盡，後漸有居民移入，回復以前。

九芎林：道光中葉，泉州人李朮、張風等二十餘人開闢。以地多九芎樹，以名。

鶯子瀨：道光中葉，泉州人高、鍾、蘇三姓開闢。當初山地荒涼，老鷹為害，故名。

嗣又訛寫為鶯子瀨。

姑婆寮：光緒時，尚為純山胞居住地區，日據初年，數經日人撻伐。民國初年有安洪

人陳水火者，向日人宜蘭廳承領開墾，以姑婆葉代瓦覆屋，因名姑婆寮。

上德村：緣雅麗語立名。

上坑子口：嘉慶初年，安溪人王繼曾開闢，因處坑子口溪之上游，故名。

樹梅嶺：嘉慶初年，安溪移民開闢。嶺在今坪林與石碇鄉界，梅樹叢生，故名。

竹子易：嘉慶初年，安溪人顏姓開闢。地多桂竹，以故。

崩山坑：嘉慶初年，安溪人黃金春開闢。地傍溪流懸崖，當時山石常崩，故名。

桶盤嶼：嘉慶末年，安溪人官衣、李篤、李讀等開闢，地有山峰，狀若桶盤，故名。

新昇村：本村大粗坑為昔年採製造船木料之所，故名。

大粗坑：嘉慶中葉，安溪人黃移水、陳德、林篤志、王康等，來此採伐森林，製造船

板，因以開闢，地多砂石，故名粗坑。

虎寮潭：嘉慶中葉，泉州人張豬、曾守等開闢。當時架屋簡陋，時有崩塌可能，故曰

虎尾寮，附近溪水清深，乃更以潭名。當地宜蘭、台北孔道、昔年茶、腦商

業頗繁盛，旅館店舖甚多。清末日人據臺，因義軍據此，全為日軍焚燬。

九芎坑：嘉慶中葉，泉州人節郎、陳新東開闢，地多九芎橋，以名。

金溪村：以昔日金瓜寮莊得名。

金溪村：光緒時，尚為山胞居地。日人據臺，光緒二十三、四年間，我抗日義軍徐祿、

陳秋菊等據此，山胞始退，地乃開闢。嗣為日人焚燒，復為山胞地區。民國

十一年（日本大正十一年），始編入坪林莊。

漁光村：本村大粗坑為昔年採製造船木料之所，故名。

大舌湖：道光時，安溪人郭暢等十餘人開闢。以地形狀如蛇舌，以名。

樟空子：道光時，安溪人郎暢、唐萬子等八人開闢，地名空心大彰樹一株，因以為名。

粗石斛：道光時，安溪人郭暢、王要等五人開闢，地有小溪時涸，故名。

草乞溪：咸豐初年，津泉械鬥，有安溪人潘海等十一人，以避亂，乃由今平溪鄉，沿北勢溪上游，來此開墾。地皆山石瘠薄，多生石斛，以名。

闊瀨村：以闊瀨莊得名

闊瀨：道光時，泉州人林光祿開闢。地多流水淺瀨，故名。

柑腳坑：道光末，泉州鄭成板開闢。以地植柑樹得名。

中心崙：道光中葉，泉州人曹田開闢。地為高崗，有二流環繞，故名。

鷺鷺嶼：開闢事蹟同前。地有小山，鷺鷺鳥常棲息於此，故名。

豹子廚：道光中葉，泉州人王賴條池開闢。相傳為山胞語地名。

楣子寮：道光末，泉州人賢由今南港區，來此採木，製造船撐，俗曰楣子，故名。小

粗坑：道光末，泉州人王慶開闢。地有小坑多石，故名。

枋山坑：安溪人郭、周二姓開闢。地有懸崖，經常崩塌，乃名崩山坑，嗣俗寫為枋山坑。

石 村：以石 得名。

石 ：道光初年，安溪人陳金來等十八人開闢。溪底有石，狀若 ，故名。

尖山湖：相傳開闢於道光初年，人口曾達三百餘戶。日據臺，時遭焚殺，居民遷徙一空。今居周姓，乃日據時期，由今之本鄉上德村遷此以地之東方有山峰如錐，故名。

倒吊子：開闢事蹟同前。日據初年，慘遭焚殺，故居民蕭條。相傳開闢伊始，地有深澗，水漲不能通行，乃以吊箱飛渡，以名。

邵牛寮：開闢事蹟同前，近日仍少人居。相傳開闢伊始，地有屠牛場所，故名。日據後，始有王姓來此居住。

四堵：開闢事蹟同前。地之四圍，皆有溪流迴繞，故名。

紅山水：開闢事蹟同前。日據時期遭焚殺，今已無人居住。地以土色得名。

粗窟村：以粗窟莊得名。

粗窟：道光末，安溪人王同開闢，地有溪谷，多巨石參差，故名。

黃舉皮寮：道光末，安溪人陳元邦、黃紀成等開闢，當時採黃舉皮作屋，故名。

嶺腳坑：道光末，安溪人黃番等兄弟三人所闢，以地形得名。

幼瀨：道光末，安溪人翁秋開闢。地當北勢溪上游，水淺砂瀨綿互，故名。

仁里坂：道光末年，安溪人翁榮等十一人開闢。地多鱗鯉，乃初名鱗鯉坡。日人據臺，始改稱仁里坂。

灣潭：以地形得名。道光末年，安溪人許座等四人開闢。當時常遭山胞殺掠，後經協議，連絡墾戶，每人各招募十人至此地始開闢。

石空子：開闢事蹟同前。地大多石，故名。

## 二、新北市坪林區地理環境

### (一)土地及鄰里分布概況

本區全區面積 170.84 平方公里，為新北市之第三大區。本區 112 年已登記公私有土地筆數共計 3 萬 1,915 筆，面積達 1 萬 6,356 公頃，行政區劃分為 7 里。



圖二 坪林區行政區圖

行政區劃分為粗窟里、坪林里、大林里、石曹里、上德里、水德里及漁光里共 7 里，共 78 鄰，總戶數為 2,566 戶，本區面積最大的是「石曹里」，其次是「大林里」，面積最小的是「坪林里」，人口密度為最高。

## (二)地理位置

本區位於臺北盆地的東南方，地處新北市與宜蘭縣的交接處。本區的東南方與宜蘭縣的頭城和礁溪相連接，東北方則和雙溪區為鄰，北方和平溪區為界，西北邊和西邊則毗鄰石碇區及烏來區。本區位於北宜公路的中途站，向東南可通往宜蘭縣頭城鎮，向西北則通往新北市新店區，以坪林為中心二十公里範圍內有臺北、新店、烏來、汐止、頭城、礁溪以及宜蘭等城區。



圖三 坪林區地理位置圖

## (三)地形地勢

坪林境內多山，林木蓊鬱，北勢溪貫穿區內，支流眾多，有著農林漁相兼的產業型態，是一處典型的山城聚落。坪林區的地勢是屬於丘陵及中級山岳地區，境內山巒峻嶺環繞，北面為伏獅山系，南面為阿玉山系，平地少而多陡坡，全區位置高度約在海拔 150 公尺至 1200 公尺之間，地形起伏變化甚大。

## (四)交通運輸

坪林位於臺北與宜蘭的中間，對北、宜之間均稱之為偏遠山區，因國道五號於民國九十



二年完工通車後，增進南來北往的便利性，臺北至坪林僅須三十分鐘車程，縮短了城鄉的距離。

本區內公路除了國道五號、台 9 線(北宜公路)、尚有市道 106 乙及北 42 線(雙坪產業道路)。

公共運輸部份目前有：行經北宜公路的綠 12 路線公車(坪林—捷運新店站)、行經北宜高速公路的 923 路線公車(坪林—捷運新店站)及 9028 路線客運(蘇澳-捷運大坪林站)；區內尚有免費觀光接駁車(F721 南山寺線、F722 金瓜寮線、F723 大林線)。



圖四 坪林區交通聯絡道



### 三、新北市坪林區人文風情

#### (一) 現住人口概況

##### 1. 人口規模

坪林的居民人口數相當稀少，歷年來都未超過七千人，全區人數僅佔新北市 0.17%，及大文山地區（新店、汐止、深坑、石碇、烏來、坪林）的 1.21% 左右。這樣的人口規模並不利於產業的發展。此外，在人口成長方面，歷年來人口數幾乎為零成長，其原因包括坪林地處偏遠，地方產業缺乏競爭力，加上聯外交通愈來愈便利，反而加速人口外移現象。

##### 2. 年齡結構

112 年度本區人口 6,446 人，幼年齡組(0-14 歲)人口 385 人，佔總人口數 5.97%，較 111 年底 6.49%，減少 0.52 個百分點；勞動力年齡組（15-64 歲）人口 4,139 人，佔總人口 64.21%，較 111 年底 65.43%，減少 0.51 個百分點；老年齡組(65 歲以上)人口 1,992 人，總人口 30.90%，較 111 年底 28.78%，增加 0.18 個百分點。

##### 3. 教育概況

本區 112 年底十五歲以上人口數 6,061 人，其教育程度為博士者 20 人(占 0.33%)、研究所者 214 人(占 3.53%)，大學(含專科) 1,586 人(占 26.17%)，高中(職)者 1,914 人(占 31.58%)，國中(含初職)者 987 人(占 16.28%)，小學(含自修)者 1,197 人(占 19.75%)，其識字率為 97.64%，顯示教育普及且國民識字率增加。

##### 4. 婚姻概況

本區未婚者人數 2,078 人、有配偶者 3,198 人、離婚者 557 人、喪偶者 613 人。

#### (二) 文教組織及宗教發展

##### 1. 文教組織

本區內設置國中、國小各一所及幼兒園二所。

坪林國小具有百年歷史，校地雖小卻擁有豐碩的教學資源，在歷任校長的及全體老師和社區家長的共同努力下，已奠定了良好的基礎，學校的校務及學生各方面的表現都獲得社區家長的肯定。

坪林國中創立於民國五十七年，是一所迷你的偏遠小型學校，然師生互動密切，相處和樂，宛如是一個大家庭。多數教師住在學校宿舍，課餘時間仍抽空指導學生功課或進行家庭訪問，其犧牲奉獻的精神令人感動。學校自八十七年三月起，開辦學生住宿方案，讓住在偏遠山區的學生，從此可以專心向學，民國 110 年 08 月轉型為實驗中學。

## 2. 宗教發展

在宗教方面，有教會、寺廟及神壇十九所，其中最具代表的保坪宮，建於清同治元年（1862 年），坪林發展之初，以保坪宮為中心，漢移民自大陸來臺墾荒，渡過黑水溝時險阻重重，有所謂「十去六死，三留一回頭」，因此在臺初期，有很多人需要海神的保佑。保坪宮主祀「北極玄天上帝」，鄉民大多稱為「上帝公」，玄天上帝是鎮守北天之神，就像燈塔與北極星一般，能指引海上船隻航行方向，信徒深信上帝公除了是很值得信賴的海神之外，還有治病的神力，並且能永遠保佑坪林這塊地方。保坪宮早期建築非常克難，只有茅草屋頂，後來得鄉民捐錢加蓋及改裝，現在是兩層樓形式，還有遮陽遮雨的天棚。農曆 3 月 3 日玄天上帝的生日，是坪林區最為重要的慶典日之一，農曆 1 月 15 日元宵節，此處也有迎燈遊行，農曆 10 月 27 日則是年尾的演戲拜拜。



清同治年間，先後揹著兩座神像從福建來到坪林開墾的移民，終於為他們的守護神蓋了一座廟——保坪宮。為坪林的信仰中心，保坪宮主祀玄天上帝，俗稱「上帝公」，翻修重建後廟方特別保留下百年石柱及柱座，置放在入口邊處，供來客撫今追昔。

玄天上帝誕辰在農曆三月初三，但每年元宵節才是保坪宮最熱鬧的一天，這天保坪宮會舉辦排燈繞境活動，這年復一年的繞境，傳承了民俗文化，同時凝聚鄉親的情感，最後成為每一個坪林人心中一盞不熄的燈火。

### (三) 自然景觀

由於坪林區為河谷地形，日夜溫差大，其各季及年平均溫度均較臺北地區低約 1~3°C，氣候涼爽宜人。更因擁有這種氣候條件，使得坪林為大臺北都會地區夏季避暑之勝地。除了孕育林木茂盛之森林景觀，低於海拔 300 公尺者占全面積的 20%，低於海拔 500 公尺者占 60%。此範圍內之氣候溫暖潮濕雲霧瀰漫，而且丘陵地形利於排水，透水性佳且土壤偏酸性，四季有雨，適合種植茶葉，因此坪林區茶園綿延起伏，是北台灣高品質茶葉的產區，享譽全台的文山包種，全區皆有種植，種植面積以坪林里、大林里、粗窟里較為密集，約植於 400~700 公尺的坡地，植被良好，景色秀麗，亦是本地獨特的景觀之一。



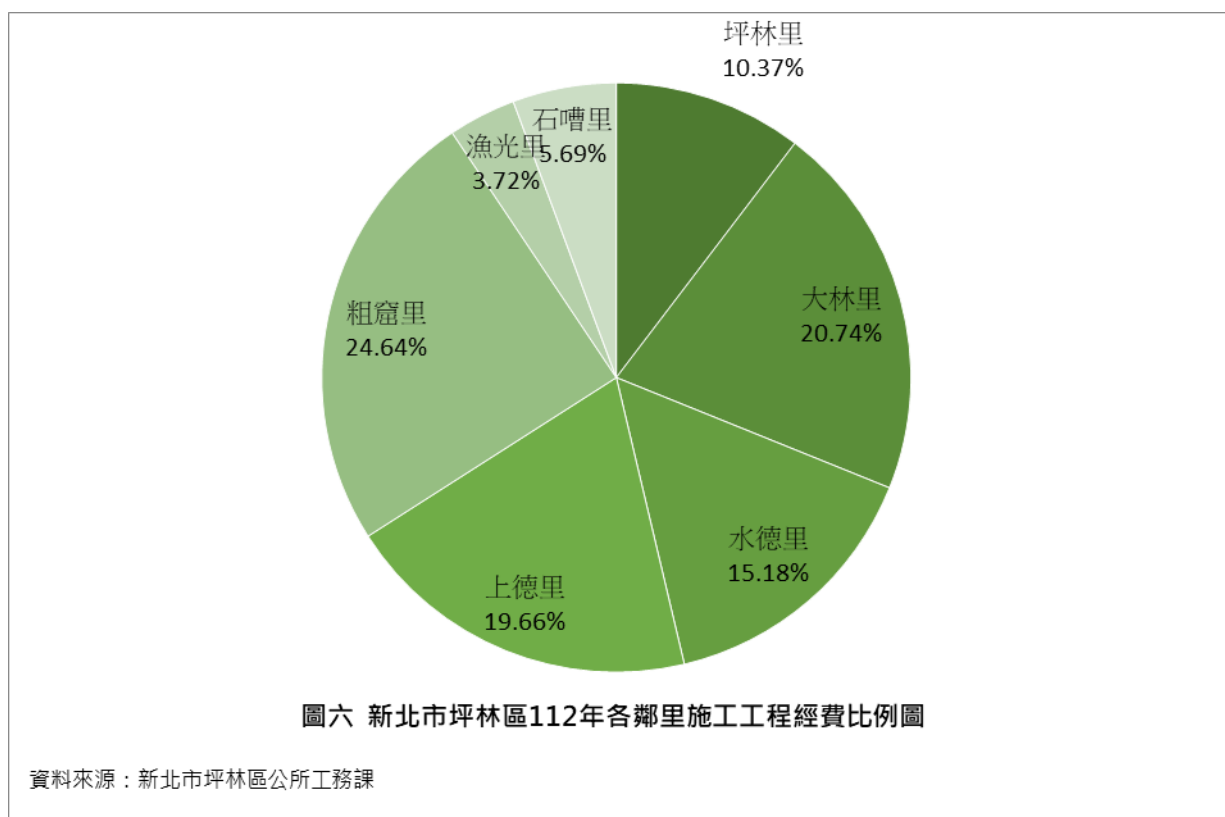
圖五 坪林區茶園雲海

#### 四、新北市坪林區產業發展

##### (一)經建概況

112 年鄰里施工工程經費達 5,982 萬 3,388 元。

112 年各鄰里施工工程經費由高至低分別為粗窟里 1,474 萬 2,539 元、大林里 1,240 萬 7,261 元、上德里 1,176 萬 2,161 元、水德里為 908 萬 2,852 元、坪林里為 620 萬 2,523 元、石曹里 340 萬 2,418 元及漁光里為 222 萬 3,634 元為最低。各鄰里施工工程經費比例可參考下圖。



本區 102 年完工之下坑子口溪親水遊憩區，佔地面積 400 平方公尺，位於坪林里高架橋下，設有公廁、小型停車場，提供遊客遊玩休憩。

##### (二)農牧概況

本區 112 年底農耕土地面積為 1,460 公頃，農戶數為 1,257 戶，農戶人口 2,886 人。本區園藝作物種植面積及產量以葉菜及花菜類 7.3 公頃為最高及產有少量的香蕉、柑橘及鳳梨等果實。本區普通及特種作物種植面積及產量當然是茶葉種植面積 487.68



公頃為最高。家畜家禽頭數 111 年底計有 319 隻水鹿、1,800 隻雞及 50 隻鴨。

### (三)當地產業

坪林區多為山地，地形以丘陵地為多，境內峰巒疊翠，高山溪流遍佈全境，唯有河谷部分地勢較為平緩。農民利用河谷地或緩坡闢建梯田，形成坪林特殊的產業景觀地形，這些梯田不論種稻或茶，都對坪林後來的產業發展有著極大的貢獻。由於地形之因素，使得坪林區境內大多為梯田式茶園，有利於採茶工作的方便性。

文山包種茶之產製和銷售，是坪林區最重要的經濟來源，區民百分之八十以上為茶農，茶園面積約四百八十七公頃，全年收益約三億元。坪林區不僅具有其獨特之茶葉特色，且具有發展觀光活動之豐富遊憩資源與潛力。北宜高速公路坪林段通車後，由臺北至坪林僅須二十分鐘車程，吸引大量遊客湧入。



圖七 坪林區茶產業

坪林區擁有豐富之自然景觀與獨特之歷史背景，為強化坪林位於水源保護區且「一家工廠都沒有」之優質特色，市府於 2008 年創全國之先開辦「坪林低碳旅遊」，並成立全國第一個低碳旅遊服務中心；結合當地歷史人文特色與自行車道週邊的自然景觀，搭配當地民眾投入擔任導覽解說，深度感受坪林獨有的人文特色與生態景觀，以新興低碳產業的模式，成功地吸引因北宜高速公路通車而流失的觀光旅遊人潮，活絡坪林當地的經濟發展。

本活動之辦理除了使區內居民及業者店家瞭解「低碳旅遊」所帶來的無限商機

與繁榮遠景外，亦使外來遊客及當地民眾實際體驗環境生態保護的重要性，期望以低碳旅遊活動規劃之理念-綠色交通、低碳行為、低碳商店、生態旅遊、垃圾減量及碳匯券，作為新北市邁向健康城市及低碳社會永續發展最大動力之基礎。

## 五、新北市坪林區社教福利

坪林 65 歲以上長者 1,922 人，占坪林人口近 30%，百歲人瑞有 9 位，90 歲以上長者也有 110 人，如何讓長者活得好，活的健康是市府團隊最關心的議題。坪林推動 11 處銀髮俱樂部，9 處老人共餐點及獨老送餐，加上 3 處關懷據點及 1 處公共托老中心，綿密的關懷網，讓長者安養活力再現。

本區致力於發展高齡友善環境，希望保留傳統技藝，因此推廣老幼共學系列活動，邀請長輩與小朋友共學，從長輩手中傳承傳統技藝。除老幼共學外，亦有專為長輩規劃的課程與活動，讓長輩於採茶農忙之餘，有機會相聚並且學習新事物。



圖八 坪林區老幼共學-茶染、捲潤餅、撿茶枝及茶蓐編織

坪林區因腹地廣闊，青年外移，因此有獨老議題。區公所除了媒合社會資源外，也會定期實地關心獨老，發送所需的物資。並透過模範母親、模範父親、金鑽婚、點

燈慶元宵、新春揮毫等節慶活動舉辦，串連在地情，發揚傳統精神，創造新風潮。

### (一)社區發展概況

就社區發展工作成果統計，本區 112 年底計有 5 個社區發展協會，坪林社區發展協會成立於 86 年 12 月，是本區最早成立的社區發展協會，大林社區發展協會成立於 100 年 3 月，石曹社區發展協會成立於 103 年 9 月，是會員人數最多之社區發展協會，而漁光社區發展協會於 107 年 9 月成立。

### (二)社會福利及救助概況

本區 112 年度無辦理輔導市民以工代賑。112 年中低收入老人生活津貼共申請 21 人次，無發放低收入戶喪葬補助，身心障礙者生活補助發放 802 人次、金額達 429 萬 1,704 元，身心障礙者生活補助器具補助發放 45 人次、金額達 21 萬 8,293 元，身心障礙者托育養護補助發放 17 人次、金額達 27 萬 1,760 元，急難救助發放 3 人次、金額達 5 萬元。112 年低收入戶計有 34 戶 48 人。

### (三)教育組織概況

教育工作屬於長期性之投資事業，舉凡經濟發展及國防建設各過程中所需之各項人力，均依賴教育之培養及供應。政府遷台以來，社會經濟發展快速，民生富裕，人心淨化，可歸功於各級教育工作者之努力，使今日教育工作呈現長足之進步，基於教育之良窳，關係著國家盛衰，政府無不致力教育措施，提高教育水準，並注重質與量均衡發展，以配合國家經濟建設之需求及治安環境之改善，已提高區民素質。本區有市立國民中學 1 所、國民小學 1 所及幼兒園 2 所。

### (四)兵役扶(慰)助概況

112 年度本區無辦理發放各項兵役扶助(慰)助金。

## 六、新北市坪林區重要施政成果

### (一)行政概況

#### 1. 組織系統

本所置區長 1 人，綜合區務；置主任秘書 1 人，襄助區務；其下設 4 課 1 室 1 員，計有民政災防課、社會人文課、工務課、經建課、秘書室、會計室及人事管理員；另設置調解委員會及里辦公處。

本所 112 年底公所人員編制 29 人，實際現有員額為 24 人；按考試及格別分：高等考試 4 人(占 17%)、普通考試 5 人(占 21%)、特種考試 10 人(占 42%)、其他考試 5 人(占 20%)；按教育程度分：碩士 11 人(占 46%)、大學 10 人(占 42%)、專科 2 人(占 8%)、高中職 1 人(占 4%)。

歷年性比例呈現男性人數多於女性，以 112 年底公職人員人數 24 人，性比例達 140%，男性人數 14 人(佔 58%)，女性人數 10 人(佔 42%)。

## 2. 歲出預算

本區 112 年度歲出預算數為 1 億 9,782 萬 5,000 元，按分支計畫別分析，以社會文化 4,814 萬 9,000 元最高(占 24.34%)，其次為區政建設 4,441 萬 3,000 元(占 22.45%)，再次之為人員維持費 4,250 萬 7,000 元(占 21.48%)。

## (二)重要施政概況

本區有最豐富自然生態，擁有全國最長的觀魚步道，風景優美的腳踏車自行車道及登山步道，還有北台灣觀賞雲海最佳景點，及列入全球背包客旅遊聖經推薦。本所不斷努力行銷觀光及在地產業，榮獲「2018 年全球綠色旅遊目的地」、「2019 臺灣經典小鎮第 3 名」及「高齡友善社區金質獎」之殊榮。

茶業推廣活動效益：

一、參加人數分析：依實聯制入場計算，活動期間總計 8,111 人次，水資源宣傳影片至 110 年 12 月 26 日為止，FACEBOOK 瀏覽數為 2,590 次；YOUTUBE 瀏覽數為 556 次。新北好茶形象影片瀏覽數為 5 萬 6,017 次；YOUTUBE 瀏覽數為 1,698 次。官網造訪次數為 1 萬 159 次。

二、實質成效：平面媒體報導 3 則、網路媒體露出 30 則(遠超過原本預期 4 則)、電視新聞報導 16 則(遠超過預期 11 則)，活動期間約 8,000 人次參與，每人平均消費 1,201 元(來源:觀光局)。



# 壹、一般概況

表1-1 新北市坪林區已登記公私有土地筆數面積

單位：公頃、筆

年底別 及 土地權屬別	已登記土地面積	已登記土地筆數
民國100年底	5.7777	39.0000
民國101年底	4.9947	20.0000
民國102年底	6.4956	21.0000
民國103年底	6.6333	22.0000
民國104年底	6.6333	22.0000
民國105年底	16 257.4132	30 395.0000
民國106年底	16 257.4636	30 406.0000
民國107年底	16 257.2644	30 438.0000
民國108年底	16 269.3600	30 587.0000
民國109年底	16 278.9000	31 045.0000
民國110年底	16 276.3600	31 093.0000
民國111年底	16 276.4300	31 150.0000
民國112年底	16 356.1300	31 915.0000
公 有	11 174.2800	5 613.0000
私 有	5 090.1600	26 017.0000
公私共有	91.6900	285.0000

資料來源：新北市政府地政局。

表1-2 新北市坪林區各里鄰戶口數

單位：平方公里、鄰、戶、人

年底別 及里別	面 積	鄰 數	戶 數	人 口 數		
				合 計	男	女
民國100年底	170.84	78	2 457	6 533	3 632	2 901
民國101年底	170.84	78	2 476	6 483	3 610	2 873
民國102年底	170.84	78	2 478	6 460	3 621	2 839
民國103年底	170.84	78	2 478	6 455	3 603	2 852
民國104年底	170.84	78	2 495	6 490	3 618	2 872
民國105年底	170.84	78	2 520	6 538	3 633	2 905
民國106年底	170.84	78	2 514	6 528	3 620	2 908
民國107年底	170.84	78	2 521	6 612	3 633	2 979
民國108年底	170.84	78	2 541	6 689	3 650	3 039
民國109年底	170.84	78	2 574	6 703	3 649	3 054
民國110年底	170.84	78	2 566	6 619	3 592	3 027
民國111年底	170.84	78	2 566	6 619	3 592	3 027
<b>民國112年底</b>	<b>170.84</b>	<b>78</b>	<b>2 552</b>	<b>6 446</b>	<b>3 478</b>	<b>2 968</b>
粗窟里	28.53	11	369	908	497	411
坪林里	2.80	12	492	1 453	770	683
大林里	42.14	10	473	1 200	651	549
石槽里	43.41	9	193	429	225	204
上德里	14.85	13	339	877	498	379
水德里	10.76	10	286	717	375	342
漁光里	28.35	13	400	862	462	400

資料來源：新北市政府民政局。

表1-3 新北市坪林區現住人口之年齡分配

單位：人

年底別 及性別	總 計	0-4歲	5-9歲	10-14歲	15-19歲	20-24歲	25-29歲
民國100年底	6 533	176	183	287	336	365	364
民國101年底	6 483	180	159	262	344	374	359
民國102年底	6 460	199	149	255	337	378	362
民國103年底	6 455	221	126	235	340	374	370
民國104年底	6 490	222	120	215	353	366	370
民國105年底	6 538	219	119	200	363	375	366
民國106年底	6 528	193	120	195	339	394	373
民國107年底	6 612	178	127	198	320	406	380
民國108年底	6 689	166	136	182	311	393	377
民國109年底	6 703	150	148	177	274	400	373
民國110年底	6 619	134	141	156	252	381	386
民國111年底	6 553	133	146	146	225	361	397
<b>民國112年底</b>	<b>6 446</b>	<b>127</b>	<b>124</b>	<b>134</b>	<b>216</b>	<b>340</b>	<b>380</b>
男	3 478	73	56	68	111	180	201
女	2 968	54	68	66	105	160	179

資料來源：新北市政府民政局。

表1-3 新北市坪林區現住人口之年齡分配 (續)

單位：人

年底別 及性別	30-34歲	35-39歲	40-44歲	45-49歲	50-54歲	55-59歲	60-64歲	65歲以上
民國100年底	398	461	519	632	529	504	397	1 382
民國101年底	382	413	519	608	540	519	433	1 391
民國102年底	371	416	491	565	572	515	460	1 390
民國103年底	365	402	469	541	575	552	476	1 409
民國104年底	357	409	440	590	570	486	476	1 516
民國105年底	338	391	426	537	630	552	522	1 500
民國106年底	338	353	418	542	626	554	529	1 554
民國107年底	343	353	418	515	605	584	552	1 633
民國108年底	354	364	402	504	586	604	591	1 719
民國109年底	355	348	412	465	580	632	603	1 786
民國110年底	348	322	389	446	564	658	585	1 857
民國111年底	345	312	367	431	562	651	591	1 886
民國112年底	355	304	341	420	524	627	632	1 922
男	194	161	177	223	299	386	375	974
女	161	143	164	197	225	241	257	948

資料來源：新北市政府民政局。

表1-4 新北市坪林區現住人口之教育程度

單位：人

年底別 及性別	總 計	識字者										
		合計	博士		碩士		大學 (含獨立學院)		專科			
									二、三年制		五年制後二年	
			畢業	肄業	畢業	肄業	畢業	肄業	畢業	肄業	畢業	肄業
民國100年底	5 887	5 532	9	5	89	25	431	191	191	54	166	10
民國101年底	5 882	5 553	9	5	91	33	460	249	189	57	160	10
民國102年底	5 857	5 552	10	5	96	34	479	275	198	52	157	9
民國103年底	5 873	5 591	15	4	111	29	511	281	194	55	161	7
民國104年底	5 933	5 665	14	6	122	25	562	296	197	51	166	7
民國105年底	6 000	5 742	15	7	126	36	595	319	193	52	160	9
民國106年底	6 020	5 773	15	8	129	41	634	322	199	53	162	10
民國107年底	6 109	5 877	19	8	139	46	687	328	207	52	174	9
民國108年底	6 205	5 984	19	6	143	50	742	325	218	52	175	11
民國109年底	6 228	6 023	16	6	150	52	804	307	213	49	180	9
民國110年底	6 188	6 000	13	6	152	53	831	295	209	51	182	9
民國111年底	6 128	5 968	10	6	157	55	850	299	208	48	183	10
民國112年底	6 061	5 918	12	8	162	52	861	282	203	45	185	10
男	3 281	3 264	9	5	101	24	398	152	118	31	112	4
女	2 780	2 654	3	3	61	28	463	130	85	14	73	6

資料來源：新北市政府民政局。

表1-4 新北市坪林區現住人口之教育程度 (續)

單位：人

年底別 及性別	識字者												不 識 字
	高級中學					國(初)中		初職		小學		自修	
	普通教育(高中)		職業教育(高職)										
	畢業	肄業	畢業	肄業	五專前三年肄業	畢業	肄業	畢業	肄業	畢業	肄業		
民國100年底	420	148	960	236	16	869	117	11	4	1 298	227	55	355
民國101年底	385	150	937	248	19	854	129	11	4	1 279	220	54	329
民國102年底	384	159	920	251	23	862	108	9	4	1 250	215	52	305
民國103年底	381	156	945	245	26	859	107	9	4	1 230	213	48	282
民國104年底	382	154	972	241	26	867	100	10	4	1 207	213	43	268
民國105年底	396	145	994	258	28	863	102	9	3	1 185	208	39	258
民國106年底	395	136	1 004	261	31	861	109	9	3	1 157	197	37	247
民國107年底	250	419	1 037	133	31	878	92	7	3	1 135	188	35	232
民國108年底	442	131	1 080	234	25	877	98	8	3	1 127	184	34	221
民國109年底	448	135	1 106	216	24	880	99	8	3	1 117	170	31	205
民國110年底	452	131	1 106	204	22	879	101	8	3	1 091	169	30	188
民國111年底	455	125	1 110	205	22	876	97	7	3	1 051	162	29	160
民國112年底	455	119	1 119	203	18	877	101	7	2	1 024	148	25	143
男	274	66	664	135	5	542	61	4	2	484	60	13	17
女	181	53	455	68	13	335	40	3	-	540	88	12	126

資料來源：新北市政府民政局。

表1-5 新北市坪林區現住人口之婚姻狀況

單位：人

年底別 及性別	總 計	未 婚	有 配 偶	離 婚	喪 偶
民國100年底	6 533	2 253	3 398	364	518
民國101年底	6 483	2 235	3 334	380	534
民國102年底	6 460	2 236	3 286	405	533
民國103年底	6 455	2 240	3 270	405	540
民國104年底	6 490	2 238	3 276	427	549
民國105年底	6 538	2 245	3 292	454	547
民國106年底	6 528	2 252	3 251	474	551
民國107年底	6 612	2 267	3 295	489	561
民國108年底	6 689	2 271	3 334	509	575
民國109年底	6 703	2 257	3 332	536	578
民國110年底	6 619	2 197	3 301	529	592
民國111年底	6 553	2 143	3 245	558	607
<b>民國112年底</b>	<b>6 446</b>	<b>2 078</b>	<b>3 198</b>	<b>557</b>	<b>613</b>
男	3 478	1 162	1 858	330	128
女	2 968	916	1 340	227	485

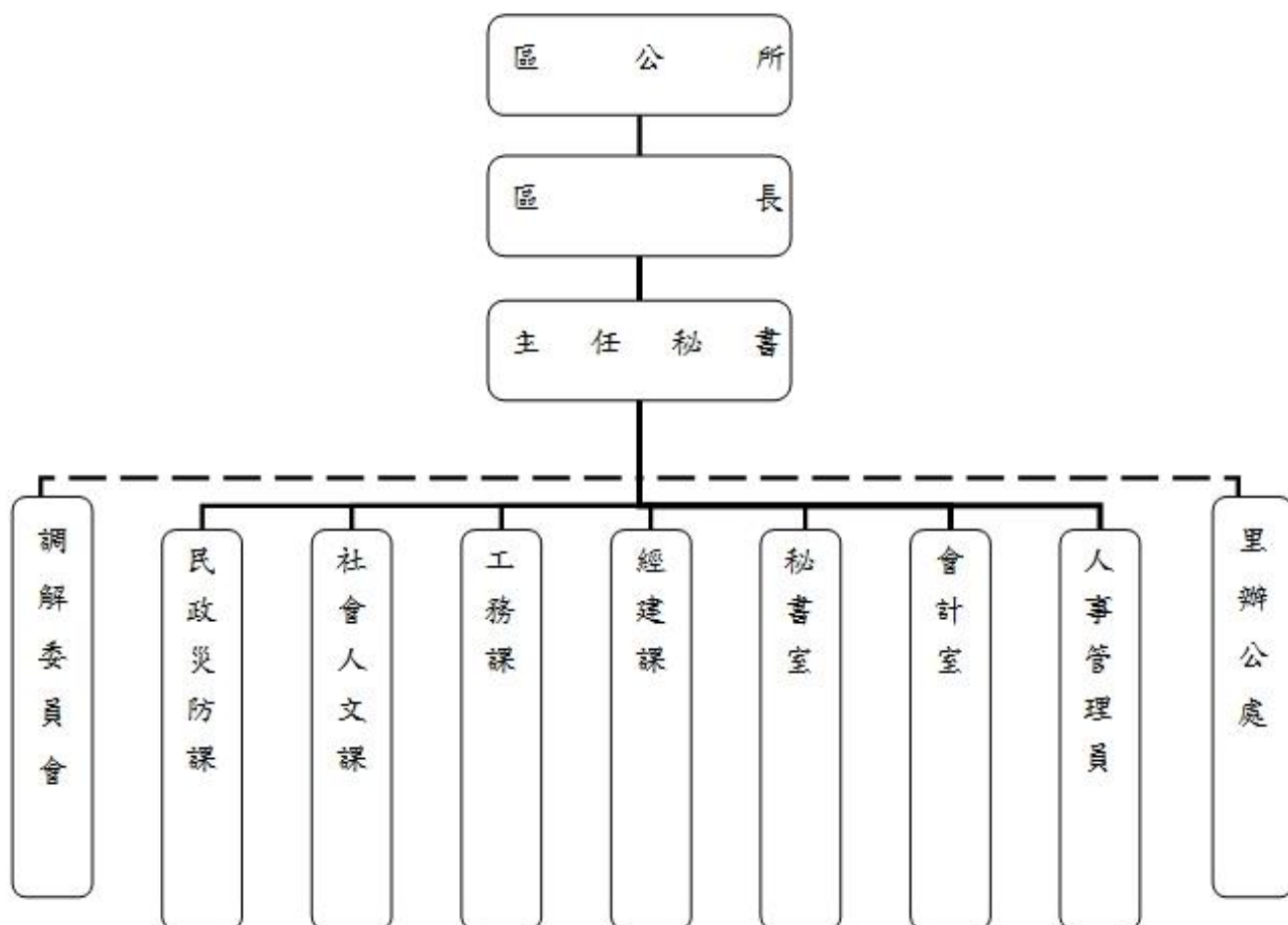
資料來源：新北市政府民政局。



## 貳、行政

表2-1 新北市坪林區公所組織系統表

中華民國112年底



資料來源：坪林區公所人事室。

表2-2 新北市坪林區公所現有職員人數 - 按教育程度分

單位：人

年底別 及 項目別	總 計	研究所			大學畢業	專科畢業	高中(職) 畢業	國(初)中 以下
		合計	博士	碩士				
民國100年底	22	3	-	3	11	3	4	1
民國101年底	24	4	-	4	12	3	4	1
民國102年底	25	4	-	4	11	5	4	1
民國103年底	24	6	-	6	12	4	2	-
民國104年底	24	7	-	7	11	4	2	-
民國105年底	24	7	-	7	10	5	2	-
民國106年底	26	10	-	10	10	4	2	-
民國107年底	28	9	-	9	11	6	2	-
民國108年底	28	9	-	9	11	6	2	-
民國109年底	27	9	-	9	12	4	2	-
民國110年底	26	9	-	9	12	3	2	-
民國111年底	25	10	-	10	10	3	2	-
民國112年底	24	11	-	11	10	2	1	-
男	14	8	-	8	5	1	-	-
女	10	3	-	3	5	1	1	-
民選機關首長	-	-	-	-	-	-	-	-
男	-	-	-	-	-	-	-	-
女	-	-	-	-	-	-	-	-
政 務 人 員	-	-	-	-	-	-	-	-
男	-	-	-	-	-	-	-	-
女	-	-	-	-	-	-	-	-
簡薦委任(派) 人員(含雇員)	24	11	-	11	10	2	1	-
簡任(派)	-	-	-	-	-	-	-	-
男	-	-	-	-	-	-	-	-
女	-	-	-	-	-	-	-	-
薦任(派)	15	9	-	9	4	2	-	-
男	10	7	-	7	2	1	-	-
女	5	2	-	2	2	1	-	-
委任(派)	9	2	-	2	6	-	1	-
男	4	1	-	1	3	-	-	-
女	5	1	-	1	3	-	1	-
聘 任	-	-	-	-	-	-	-	-
男	-	-	-	-	-	-	-	-
女	-	-	-	-	-	-	-	-
醫 事 人 員	-	-	-	-	-	-	-	-
男	-	-	-	-	-	-	-	-
女	-	-	-	-	-	-	-	-
雇 員	-	-	-	-	-	-	-	-
男	-	-	-	-	-	-	-	-
女	-	-	-	-	-	-	-	-

資料來源：坪林區公所人事室。

表2-3 新北市坪林區公所現有職員人數 - 按考試及格別分

單位：人

年底別 及 項目別	總 計	考試及格種類							依其他 法令進 用
		合計	高等考試	普通考試	初等考試	特種考試	升等考試	其他考試	
民國100年底	22	19	1	2	-	9	7	-	3
民國101年底	24	21	1	3	2	8	7	-	3
民國102年底	25	22	2	4	2	8	6	-	3
民國103年底	24	24	4	5	-	9	6	-	-
民國104年底	24	24	4	5	-	9	6	-	-
民國105年底	24	24	3	5	-	10	6	-	-
民國106年底	26	26	5	5	-	7	9	-	-
民國107年底	28	28	3	7	-	8	10	-	-
民國108年底	28	28	4	7	-	9	7	1	-
民國109年底	27	27	4	7	-	8	7	1	-
民國110年底	26	26	4	8	-	6	7	1	-
民國111年底	25	25	4	5	-	7	8	1	-
<b>民國112年底</b>	<b>24</b>	<b>24</b>	<b>4</b>	<b>5</b>	<b>-</b>	<b>10</b>	<b>-</b>	<b>5</b>	<b>-</b>
男	14	14	4	4	-	5	-	1	-
女	10	10	-	1	-	5	-	4	-
民選機關首長	-	-	-	-	-	-	-	-	-
男	-	-	-	-	-	-	-	-	-
女	-	-	-	-	-	-	-	-	-
政 務 人 員	-	-	-	-	-	-	-	-	-
男	-	-	-	-	-	-	-	-	-
女	-	-	-	-	-	-	-	-	-
簡薦委任(派) 人員(含雇員)	24	24	4	5	-	10	-	5	-
簡任(派)	-	-	-	-	-	-	-	-	-
男	-	-	-	-	-	-	-	-	-
女	-	-	-	-	-	-	-	-	-
薦任(派)	15	15	4	1	-	6	-	4	-
男	10	10	4	1	-	4	-	1	-
女	5	5	-	-	-	2	-	3	-
委任(派)	9	9	-	4	-	4	-	1	-
男	4	4	-	3	-	1	-	-	-
女	5	5	-	1	-	3	-	1	-
聘 任	-	-	-	-	-	-	-	-	-
男	-	-	-	-	-	-	-	-	-
女	-	-	-	-	-	-	-	-	-
醫 事 人 員	-	-	-	-	-	-	-	-	-
男	-	-	-	-	-	-	-	-	-
女	-	-	-	-	-	-	-	-	-
雇 員	-	-	-	-	-	-	-	-	-
男	-	-	-	-	-	-	-	-	-
女	-	-	-	-	-	-	-	-	-

資料來源：坪林區公所人事室。

表2-4 新北市坪林區公所現有職員人數 - 按年齡分

單位：人

年底別 及 項目別	總 計	19歲 以下	20至 24歲	25至 29歲	30至 34歲	35至 39歲	40至 44歲	45至 49歲	50至 54歲	55至 59歲	60至 64歲	65歲 以上
民國100年底	22	-	-	3	1	2	-	6	7	2	1	-
民國101年底	24	-	1	5	1	1	1	3	7	4	1	-
民國102年底	25	-	1	4	4	1	-	3	6	5	-	1
民國103年底	24	-	1	2	3	3	2	2	7	3	1	-
民國104年底	24	-	-	2	4	2	3	3	7	2	1	-
民國105年底	24	-	-	4	4	4	-	4	4	4	-	-
民國106年底	26	-	-	6	4	3	1	3	5	3	1	-
民國107年底	28	-	-	4	5	2	3	2	7	3	2	-
民國108年底	28	-	-	4	5	2	3	2	7	3	2	-
民國109年底	27	-	1	2	5	4	1	2	5	5	2	-
民國110年底	26	-	-	4	5	1	2	2	2	6	4	-
民國111年底	25	-	-	2	5	2	1	2	2	7	3	1
民國112年底	24	-	-	2	4	1	4	2	2	5	4	-
男	14	-	-	2	1	1	1	2	2	3	2	-
女	10	-	-	-	3	-	3	-	-	2	2	-
民選機關首長	-	-	-	-	-	-	-	-	-	-	-	-
男	-	-	-	-	-	-	-	-	-	-	-	-
女	-	-	-	-	-	-	-	-	-	-	-	-
政 務 人 員	-	-	-	-	-	-	-	-	-	-	-	-
男	-	-	-	-	-	-	-	-	-	-	-	-
女	-	-	-	-	-	-	-	-	-	-	-	-
簡薦委任(派) 人員(含雇員)	24	-	-	2	4	1	4	2	2	5	4	-
簡任(派)	-	-	-	-	-	-	-	-	-	-	-	-
男	-	-	-	-	-	-	-	-	-	-	-	-
女	-	-	-	-	-	-	-	-	-	-	-	-
薦任(派)	15	-	-	1	-	1	3	2	2	4	2	-
男	10	-	-	1	-	1	1	2	2	2	1	-
女	5	-	-	-	-	-	2	-	-	2	1	-
委任(派)	9	-	-	1	4	-	1	-	-	1	2	-
男	4	-	-	1	1	-	-	-	-	1	1	-
女	5	-	-	-	3	-	1	-	-	-	1	-
聘 任	-	-	-	-	-	-	-	-	-	-	-	-
男	-	-	-	-	-	-	-	-	-	-	-	-
女	-	-	-	-	-	-	-	-	-	-	-	-
醫 事 人 員	-	-	-	-	-	-	-	-	-	-	-	-
男	-	-	-	-	-	-	-	-	-	-	-	-
女	-	-	-	-	-	-	-	-	-	-	-	-
雇 員	-	-	-	-	-	-	-	-	-	-	-	-
男	-	-	-	-	-	-	-	-	-	-	-	-
女	-	-	-	-	-	-	-	-	-	-	-	-

資料來源：坪林區公所人事室

表2-5 新北市坪林區公所編制及現有員額

單位：人

年底別 及 職稱別	職 等	合計				所本部		秘書室		民政災防課	
		編制	現有			編制	現有	編制	現有	編制	現有
				男	女						
民國100年底	-	29	22	-	-	2	2	5	4	6	4
民國101年底	-	29	24	-	-	2	2	5	5	6	5
民國102年底	-	29	25	-	-	2	2	5	5	6	6
民國103年底	-	29	25	-	-	2	2	5	4	6	6
民國104年底	-	29	24	16	8	2	2	5	4	6	5
民國105年底	-	29	24	13	11	2	2	5	5	6	5
民國106年底	-	29	26	16	10	2	2	5	4	6	5
民國107年底	-	29	28	19	9	2	2	5	5	6	6
民國108年底	-	29	28	17	11	2	2	5	5	6	6
民國109年底	-	29	27	16	11	2	2	5	4	6	6
民國110年底	-	29	26	17	9	2	2	5	5	6	6
民國111年底	-	29	25	16	9	2	2	5	5	6	6
<b>民國112年底</b>	-	<b>29</b>	<b>24</b>	<b>14</b>	<b>10</b>	<b>2</b>	<b>2</b>	<b>5</b>	<b>5</b>	<b>6</b>	<b>4</b>
區 長	薦任9	1	1	-	1	1	1	-	-	-	-
副 區 長	--	-	-	-	-	-	-	-	-	-	-
主任秘書	薦任8至薦任9	1	1	-	1	1	1	-	-	-	-
調解會秘書	--	-	-	-	-	-	-	-	-	-	-
秘 書	--	-	-	-	-	-	-	-	-	-	-
視 導	--	-	-	-	-	-	-	-	-	-	-
課長(室主任)	薦任7至薦任8; 委任5至薦任7	7	7	5	2	-	-	1	1	1	1
技 士	委任5或薦任6 至薦任7等	3	3	3	-	-	-	-	-	-	-
課 員	委任5或薦任6 至薦任7等	7	5	3	2	-	-	3	3	1	-
佐 助 理 員	委任4至委任5	1	-	-	-	-	-	-	-	-	-
技 佐	委任4至委任5	2	1	1	-	-	-	-	-	-	-
辦 事 員	委任3至委任5	3	3	1	2	-	-	-	-	1	1
書記(雇員)	委任1至委任3	1	1	-	1	-	-	1	1	-	-
里 幹 事	委任4至委任5 或薦任6	3	2	1	1	-	-	-	-	3	2
其 他	--	-	-	-	-	-	-	-	-	-	-

資料來源：坪林區公所人事室。

表2-5 新北市坪林區公所編制及現有員額 (續)

單位：人

年底別 及 職稱別	社會人文課		經建課		工務課		會計室		人事室	
	編制	現有	編制	現有	編制	現有	編制	現有	編制	現有
民國100年底	4	3	5	4	4	3	2	2	1	-
民國101年底	4	3	5	5	4	2	2	1	1	1
民國102年底	4	3	5	2	4	4	2	2	1	1
民國103年底	4	4	5	4	4	2	2	2	1	1
民國104年底	4	4	5	4	4	3	2	1	1	1
民國105年底	4	3	5	3	4	3	2	2	1	1
民國106年底	4	4	5	5	4	3	2	2	1	1
民國107年底	4	4	5	4	4	4	2	2	1	1
民國108年底	4	4	5	4	4	4	2	2	1	1
民國109年底	4	4	5	4	4	4	2	2	1	1
民國110年底	4	4	5	4	4	3	2	1	1	1
民國111年底	4	4	5	4	4	3	2	1	1	1
<b>民國112年底</b>	<b>4</b>	<b>3</b>	<b>5</b>	<b>4</b>	<b>4</b>	<b>4</b>	<b>2</b>	<b>1</b>	<b>1</b>	<b>1</b>
區長	-	-	-	-	-	-	-	-	-	-
副區長	-	-	-	-	-	-	-	-	-	-
主任秘書	-	-	-	-	-	-	-	-	-	-
調解會秘書	-	-	-	-	-	-	-	-	-	-
秘書	-	-	-	-	-	-	-	-	-	-
視導	-	-	-	-	-	-	-	-	-	-
課長(室主任)	1	1	1	1	1	1	1	1	1	1
技士	-	-	1	1	2	2	-	-	-	-
課員	2	1	1	1	-	-	-	-	-	-
佐助理員	-	-	-	-	-	-	1	-	-	-
技佐	-	-	1	-	1	1	-	-	-	-
辦事員	1	1	1	1	-	-	-	-	-	-
書記(雇員)	-	-	-	-	-	-	-	-	-	-
里幹事	-	-	-	-	-	-	-	-	-	-
其他	-	-	-	-	-	-	-	-	-	-

資料來源：坪林區公所人事室。

表2-6 新北市坪林區公所經費預算決算數額 - 按工作計畫別分

單位：元、%

年度別 及 科目別	本年度預算數	上年度		本年度與上年度預算比較	
		預算數	決算數	增減數	增減率
民國100年度	143 560 460	707 650 537	640 864 204	564 490 077	79.77%
民國101年度	195 804 100	144 540 460	114 468 881	51 263 640	35.47%
民國102年度	187 992 381	195 804 100	180 034 001	- 7 811 709	-3.99%
民國103年度	189 962 000	187 992 391	161 883 699	1 969 609	1.05%
民國104年度	204 068 860	193 942 000	161 883 699	10 126 860	5.22%
民國105年度	180 394 780	204 168 860	173 880 473	23 774 080	11.64%
民國106年度	193 984 000	180 384 780	161 184 235	13 589 220	7.53%
民國107年度	183 501 000	193 984 000	171 180 609	- 10 483 000	-5.40%
民國108年度	201 319 000	183 501 000	177 150 431	17 818 000	9.71%
民國109年度	239 271 000	201 319 000	196 937 269	37 952 000	18.85%
民國110年度	210 137 000	240 386 000	232 508 488	- 30 249 000	-12.58%
民國111年度	212 286 589	210 137 000	199 710 380	2 149 589	1.02%
<b>民國112年度</b>	<b>197 825 000</b>	<b>212 286 589</b>	<b>204 580 518</b>	<b>- 14 461 589</b>	<b>-6.81%</b>
一般行政	42 507 000	40 991 000	39 520 160	1 516 000	3.70%
人員維持費	40 900 000	39 395 000	38 320 223	1 505 000	3.82%
基本行政工作維持費	1 607 000	1 596 000	1 199 937	11 000	0.69%
區政業務	155 079 000	170 964 589	164 810 113	- 15 885 589	-9.29%
業務管理	6 068 000	5 285 000	5 130 358	783 000	14.82%
民政業務	31 377 000	29 475 250	28 063 595	1 901 750	6.45%
役政及防災業務	440 000	331 276	331 276	108 724	32.82%
農漁業務	7 850 000	7 230 000	5 699 856	620 000	8.58%
水利業務	500 000	275 815	275 815	224 185	0.00%
交通業務	-	-	-	-	0.00%
觀光經濟	8 341 000	8 156 000	7 960 907	185 000	2.27%
社會文化	48 149 000	47 734 000	46 327 119	415 000	0.87%
道路及公園業務	7 941 000	6 911 000	6 902 393	1 030 000	14.90%
區政建設	44 413 000	65 566 248	64 118 794	- 21 153 248	-32.26%
一般建築及設備	189 000	281 000	250 245	- 92 000	-32.74%
建築及設備	189 000	281 000	250 245	- 92 000	-32.74%
第一預備金	50 000	50 000	-	-	0.00%
第一預備金	50 000	50 000	-	-	0.00%

資料來源：坪林區公所會計室。



表2-7 新北市坪林區公所經費預決算數額 - 按用途別科目分

單位：元、%

年度別 及 科目別	本年度預算數	上年度		本年度與上年度預算比較	
		預算數	決算數	增減數	增減率
民國100年度	143 560 460	707 650 537	640 864 201	- 564 090 077	-79.71%
民國101年度	195 804 100	143 560 460	114 468 881	52 243 640	36.39%
民國102年度	187 992 391	195 804 100	180 034 001	- 7 811 709	-3.99%
民國103年度	189 962 000	187 992 391	161 883 699	1 969 609	1.05%
民國104年度	204 068 860	194 342 000	181 304 064	9 726 860	5.01%
民國105年度	180 384 780	204 068 860	173 880 473	- 23 675 080	-11.60%
民國106年度	193 984 000	180 384 780	161 184 235	13 589 220	7.53%
民國107年度	183 501 000	193 984 000	171 180 609	- 10 483 000	-5.40%
民國108年度	201 319 000	183 501 000	177 150 431	17 818 000	9.71%
民國109年度	240 386 000	201 319 000	196 937 269	37 952 000	18.85%
民國110年度	210 137 000	240 386 000	232 508 488	- 30 249 000	-12.58%
民國111年度	212 286 589	210 137 000	200 430 380	2 149 589	1.02%
<b>民國112年度</b>	<b>197 825 000</b>	<b>212 286 589</b>	<b>204 580 518</b>	<b>- 14 461 589</b>	<b>-6.81%</b>
人 事 費	40 900 000	39 395 000	38 320 223	1 505 000	3.82%
業 務 費	55 386 000	50 112 341	46 936 930	5 273 659	10.52%
獎 補 助 及 損 失 ( 經 常 門 )	56 887 000	56 882 000	54 954 326	5 000	0.01%
債 務 費	-	-	-	-	0.00%
預 備 金	50 000	50 000	-	-	0.00%
設 備 及 投 資	44 102 000	65 347 248	63 872 189	- 21 245 248	-32.51%
獎 補 助 及 損 失 ( 資 本 門 )	500 000	500 000	496 850	-	0.00%

資料來源：坪林區公所會計室。

表2-8 新北市坪林區調解業務概況

## 1.辦理調解業務概況

單位：件

年底別	總計	民事結案件數							
		合計	債權債務	物權	親屬	繼承	商事	營建工程	其他
民國100年底	27	26	12	11	2	1	-	-	-
民國101年底	19	19	1	3	-	-	-	-	15
民國102年底	4	4	-	4	-	-	-	-	-
民國103年底	28	25	1	24	-	-	-	-	-
民國104年底	18	18	3	1	-	-	-	-	-
民國105年底	18	18	3	1	-	1	-	-	13
民國106年底	9	9	-	1	-	-	-	-	8
民國107年底	34	32	3	11	-	-	1	1	16
民國108年底	26	25	3	5	-	-	-	-	17
民國109年底	30	29	3	7	-	4	-	-	15
民國110年底	20	17	1	4	-	-	-	-	12
民國111年底	31	27	1	5	-	-	-	-	21
民國112年底	20	18	1	3	-	-	-	-	14

## 2.辦理調解方式概況

單位：件、%

年底別	調解方式							
	合計				委員集體開會調解			
	計	成立	成立比率	不成立	計	成立	成立比率	不成立
民國100年底	27	5	18.52%	22	27	5	18.52%	22
民國101年底	19	3	15.79%	16	19	3	15.79%	16
民國102年底	4	2	50.00%	2	4	2	50.00%	2
民國103年底	25	11	44.00%	14	25	11	44.00%	14
民國104年底	18	6	33.33%	12	18	6	33.33%	12
民國105年底	18	6	33.33%	12	18	6	33.33%	12
民國106年底	9	5	55.56%	4	9	5	55.56%	4
民國107年底	34	17	50.00%	17	34	17	50.00%	17
民國108年底	26	9	34.62%	17	26	9	34.62%	17
民國109年底	30	17	56.67%	13	30	17	56.67%	13
民國110年底	20	11	55.00%	9	20	11	55.00%	9
民國111年底	20	11	55.00%	9	20	11	55.00%	9
民國112年底	20	13	65.00%	7	20	13	65.00%	7

資料來源：坪林區公所民政防災課。

表2-8 新北市坪林區調解業務概況 (續)

## 1.辦理調解業務概況

單位：件

年底別	刑事結案件數								正在調解 中未結案 件數
	合計	妨害風化	妨害婚姻 及家庭	傷害	妨害自由名 譽信用及秘 密	竊盜及 侵佔詐欺	毀棄損壞	其他	
民國100年底	1	-	-	1	-	-	-	-	-
民國101年底	-	-	-	-	-	-	-	-	-
民國102年底	-	-	-	-	-	-	-	-	-
民國103年底	3	-	-	2	-	1	-	-	-
民國104年底	-	-	-	-	-	-	-	-	-
民國105年底	-	-	-	-	-	-	-	-	-
民國106年底	-	-	-	-	-	-	-	-	-
民國107年底	2	-	-	1	-	1	-	-	-
民國108年底	1	-	-	1	-	-	-	-	-
民國109年底	1	-	-	1	-	-	-	-	-
民國110年底	3	-	-	2	1	-	-	-	-
民國111年底	4	-	-	2	-	1	1	-	-
民國112年底	2	-	-	2	-	-	-	-	-

## 2.辦理調解方式概況

單位：件、%

年底別	調 解 方 式				協 同 調 解			
	委員獨任調解							
	計	成立	成立比率	不成立	計	成立	成立比率	不成立
民國100年底	-	-	-	-	-	-	-	-
民國101年底	-	-	-	-	-	-	-	-
民國102年底	-	-	-	-	-	-	-	-
民國103年底	-	-	-	-	-	-	-	-
民國104年底	-	-	-	-	-	-	-	-
民國105年底	-	-	-	-	-	-	-	-
民國106年底	-	-	-	-	-	-	-	-
民國107年底	-	-	-	-	6	6	100%	-
民國108年底	-	-	-	-	-	-	0%	-
民國109年底	-	-	-	-	7	5	71%	2
民國110年底	-	-	-	-	-	-	0%	-
民國111年底	-	-	-	-	-	-	0%	-
民國112年底	-	-	-	-	-	-	-	-

資料來源：坪林區公所民政災防課。



參、民政

表3-1 新北市坪林區里長選舉概況

單位：人、票、%

年別 及里別	選舉日期	選舉人數	投票數	投票率 (投票數/選舉 人數)×100%	當 選 人			
					姓 名	年 齡	性 別	就職日期
民國100年	-	-	-	-	-	-	-	-
民國101年	-	-	-	-	-	-	-	-
民國102年	-	-	-	-	-	-	-	-
民國103年	103.11.29	5 460	3 731	68%	-	-	-	103.12.25
民國104年	-	-	-	-	-	-	-	-
民國105年	-	-	-	-	-	-	-	-
民國106年	-	-	-	-	-	-	-	-
民國107年	107.11.24	5 676	4 158	73%	-	-	-	107.12.25
民國108年	-	-	-	-	-	-	-	-
民國109年	-	-	-	-	-	-	-	-
民國110年	-	-	-	-	-	-	-	-
民國111年	111.11.26	5 868	4 193	71%	-	-	-	111.12.25
民國112年	-	-	-	-	-	-	-	-
坪林里								
大林里								
水德里								
上德里								
粗窟里								
漁光里								
石嚕里								

資料來源：坪林區公所民政防災課。

表3-2 新北市坪林區鄰長遴聘概況

單位：鄰、人

年別 及里別	里內現有 鄰數	年底鄰長人數			未遴聘 鄰數	本年異動(解遴聘)鄰長人數		
		合計	男	女		合計	男	女
民國100年	78	78	62	16	-	-	-	-
民國101年	78	78	62	16	-	-	-	-
		-						
民國102年	78	78	62	16	-	-	-	-
民國103年	78	78	64	14	-	-	-	-
民國104年	78	78	64	14	-	-	-	-
民國105年	78	78	64	14	-	-	-	-
民國106年	78	78	64	14	-	2	1	1
民國107年	78	78	64	14	-	1	1	-
民國108年	78	78	56	22	-	1	1	-
民國109年	78	78	56	22	-	-	-	-
民國110年	78	78	58	20	-	3	3	-
民國111年	78	78	53	25	-	28	22	6
<b>民國112年</b>	<b>78</b>	<b>78</b>	<b>53</b>	<b>25</b>	<b>-</b>	<b>28</b>	<b>22</b>	<b>6</b>
坪林里	12	12	6	6	-	4	3	1
大林里	10	10	7	3	-	-	-	-
水德里	10	10	8	2	-	7	6	1
上德里	13	13	11	2	-	5	3	2
粗窟里	11	11	7	4	-	2	2	-
漁光里	13	13	9	4	-	7	6	1
石嚕里	9	9	5	4	-	3	2	1

資料來源：坪林區公所民政災防課。

表3-3 新北市坪林區鄰長異動概況

單位：鄰、人

年、月(底)別	現有鄰數	當月底實有鄰長數	當月底實有鄰長數與現有鄰數不符原因						當月行政區域調整增加鄰數	備註
			合計	空鄰	遷出未補聘	死亡未補聘	任期屆滿未遴聘	其他		
民國100年(底)	78	78	-	-	-	-	-	-	-	
民國101年(底)	78	78	-	-	-	-	-	-	-	
民國102年(底)	78	78	-	-	-	-	-	-	-	
民國103年(底)	78	78	-	-	-	-	-	-	-	
民國104年(底)	78	78	-	-	-	-	-	-	-	
民國105年(底)	78	78	-	-	-	-	-	-	-	
民國106年(底)	78	78	-	-	-	-	-	-	-	
民國107年(底)	78	78	-	-	-	-	-	-	-	
民國108年(底)	78	78	-	-	-	-	-	-	-	
民國109年(底)	78	78	-	-	-	-	-	-	-	
民國110年(底)	78	78	-	-	-	-	-	-	-	
民國111年(底)	78	78	-	-	-	-	-	-	-	
<b>民國112年(底)</b>	<b>78</b>	<b>78</b>	-	-	-	-	-	-	-	
1月(底)	78	78	-	-	-	-	-	-	-	
2月(底)	78	78	-	-	-	-	-	-	-	
3月(底)	78	78	-	-	-	-	-	-	-	
4月(底)	78	78	-	-	-	-	-	-	-	
5月(底)	78	78	-	-	-	-	-	-	-	
6月(底)	78	78	-	-	-	-	-	-	-	
7月(底)	78	78	-	-	-	-	-	-	-	
8月(底)	78	78	-	-	-	-	-	-	-	
9月(底)	78	78	-	-	-	-	-	-	-	
10月(底)	78	78	-	-	-	-	-	-	-	
11月(底)	78	78	-	-	-	-	-	-	-	
12月(底)	78	78	-	-	-	-	-	-	-	

資料來源：坪林區公所民政防災課。



表3-4 新北市坪林區改善市容查報有關案件執行情形

單位：件

年別及項目別	總計	道路、水溝、下水道、橋樑、河堤、防共設施之損壞事項	公園、綠地、行道樹之維護、修剪及扶正事項	廢棄物、廢土、水溝、下水道、公廁等之清理維護事項	違規廣告物報事項	交通號誌、標線之修復及除交通誌事項	門牌、街道巷弄之維護事項	路燈、水電、電信、瓦斯設施之損壞修復事項	競選廣告物之改善、移除事項	路霸檢舉事項	其他有礙市容觀瞻及公共安全事項
民國100年	531	-	-	-	22	-	-	509	-	-	-
民國101年	515	3	-	1	-	2	-	509	-	-	-
民國102年	515	3	-	1	-	2	-	509	-	-	-
民國103年	515	3	-	1	-	2	-	509	-	-	-
民國104年	9	-	9	-	-	-	-	-	-	-	-
民國105年	9	-	-	-	-	-	-	-	-	-	-
民國106年	1 592	-	-	-	-	-	-	1 592	-	-	-
民國107年	1 612	-	-	-	-	-	-	1 612	-	-	-
民國108年	487	-	-	-	-	-	-	487	-	-	-
民國109年	393	-	-	-	-	-	-	393	-	-	-
民國110年	393	-	-	-	-	-	-	393	-	-	-
民國111年	308	-	-	-	-	-	-	308	-	-	-
民國112年	217	-	-	-	-	-	-	217	-	-	-
查報	-	-	-	-	-	-	-	-	-	-	-
收件	-	-	-	-	-	-	-	-	-	-	-
移文	-	-	-	-	-	-	-	-	-	-	-
短期計畫	-	-	-	-	-	-	-	-	-	-	-
長期計畫	-	-	-	-	-	-	-	-	-	-	-
無法辦理	-	-	-	-	-	-	-	-	-	-	-
完工	-	-	-	-	-	-	-	-	-	-	-
查驗未通過	-	-	-	-	-	-	-	-	-	-	-
查驗未執行	-	-	-	-	-	-	-	-	-	-	-
結案	217	-	-	-	-	-	-	217	-	-	-

資料來源：坪林區公所民政防災課。

表3-5 新北市坪林區各級學校及幼兒園一覽表

## 1.各級學校及幼兒園數

單位：所

年底別 及設立別	總計	大學	專科	高級中等 學校	完全中學	國民中學	國民小學	幼兒園
民國100年底	4	-	-	-	-	1	1	2
民國101年底	4	-	-	-	-	1	1	2
民國102年底	4	-	-	-	-	1	1	2
民國103年底	4	-	-	-	-	1	1	2
民國104年底	4	-	-	-	-	1	1	2
民國105年底	4	-	-	-	-	1	1	2
民國106年底	4	-	-	-	-	1	1	2
民國107年底	4	-	-	-	-	1	1	2
民國108年底	4	-	-	-	-	1	1	2
民國109年底	4	-	-	-	-	1	1	2
民國110年底	4	-	-	-	-	1	1	2
民國111年底	4	-	-	-	-	1	1	2
民國112年底	4	-	-	-	-	1	1	2
國立	-	-	-	-	-	-	-	-
市立	4	-	-	-	-	1	1	2
私立	-	-	-	-	-	-	-	-

資料來源：坪林區公所民政防災課。

表3-5 新北市坪林區各級學校及幼兒園一覽表 (續1)

2.各級學校  
中華民國112年底

學校名稱	現任校長	所在里	地 址
新北市立坪林區實驗國民中學	歐志華	坪林里	新北市坪林區坪林里國中路4號
新北市立坪林區國民小學	王佩君	坪林里	新北市坪林區坪林里坪林街111號

資料來源：坪林區公所民政防災課。

表3-5 新北市坪林區各級學校及幼兒園一覽表 (續2)

3.幼兒園  
中華民國112年底

幼兒園名稱	所在里	地 址
新北市立坪林區實驗國民中學附設幼兒園	坪林里	新北市坪林區坪林里國中路2號
新北市立坪林區國民小學附設幼兒園	坪林里	新北市坪林區坪林里坪林街111號

### 表3-5 新北市坪林區各級學校及幼兒園一覽表 (續完)

3.幼兒園  
中華民國112年底

幼兒園名稱	所在里	地 址

資料來源：坪林區公所民政災防課。

表3-6 新北市坪林區體育活動概況

單位：次、隊、人、%

年別及 活動名稱	本 年			上 年			本年較上年參 加人數增減率
	次數	參加隊數	參加人數	次數	參加隊數	參加人數	
民國100年	-	-	-	-	-	-	0.00
民國101年	-	-	-	-	-	-	0.00
民國102年	-	-	-	-	-	-	0.00
民國103年	-	-	-	-	-	-	0.00
民國104年	-	-	-	-	-	-	0.00
民國105年	1	1	30	-	-	-	0.00
民國106年	1	1	35	1	1	30	16.67
民國107年	1	1	31	1	1	35	-11.43
民國108年	1	1	26	1	1	31	-16.13
民國109年	1	1	31	1	1	26	19.23
民國110年	-	-	-	1	1	31	-100.00
民國111年	-	-	-	-	-	-	0.00
民國112年	-	-	-	-	-	-	-

資料來源：坪林區公所民政防災課。

表3-7 新北市坪林區維護市容會報決議案件辦理情形

單位：件

年底別及 市容項目別	總 計	A級 已依案執行完成	B級 正依案執行	C級 計畫執行	D級 無法執行
民國100年底	509	509	-	-	-
民國101年底	512	512	-	-	-
民國102年底	521	521	-	-	-
民國103年底	520	520	-	-	-
民國104年底	-	-	-	-	-
民國105年底	-	-	-	-	-
民國106年底	1 592	1 592	-	-	-
民國107年底	1 612	1 612	-	-	-
民國108年底	487	487	-	-	-
民國110年底	393	393	-	-	-
民國109年底	393	393	-	-	-
民國110年底	393	393	-	-	-
民國111年底	308	308	-	-	-
<b>民國112年底</b>	<b>217</b>	<b>217</b>	-	-	-
區內違建屢拆屢建之查察處理事項	-	-	-	-	-
區內環境衛生之整理及公共衛生之改進事項	-	-	-	-	-
區內違章攤販之取締事項	-	-	-	-	-
區內市場管理及清潔事項	-	-	-	-	-
區內路燈、花木及綠地之維護事項	217	217	-	-	-
區內交通設施(標誌、標線、號誌及單行道等)之建議事項	-	-	-	-	-
區內街弄巷道及側溝之整修維護及建議事項	-	-	-	-	-
查報改善市容及增進市民福祉，內容牽涉本區有關單位急待處理事項	-	-	-	-	-
其他有關區內維護市容事項	-	-	-	-	-

資料來源：坪林區公所民政防災課。





肆、社會

表4-1 新北市坪林區推行社區發展工作概況

## 1.歷年推行社區發展工作概況

單位：個、戶、人

年(底)別	社區發展協會數	社區戶數	社區人口數	理監事人數											
				合計			理事長			理事 (不含理事長)			監事		
				計	男	女	計	男	女	計	男	女	計	男	女
民國100年(底)	2	906	2 658	-	-	-	-	-	-	-	-	-	-	-	-
民國101年(底)	2	886	2 568	-	-	-	-	-	-	-	-	-	-	-	
民國102年(底)	2	873	2 624	-	-	-	-	-	-	-	-	-	-	-	
民國103年(底)	3	1 103	3 045	-	-	-	-	-	-	-	-	-	-	-	
民國104年(底)	3	1 378	3 762	-	-	-	-	-	-	-	-	-	-	-	
民國105年(底)	3	1 145	3 144	-	-	-	-	-	-	-	-	-	-	-	
民國106年(底)	3	1 149	3 151	41	23	18	3	3	-	30	18	12	11	5	6
民國107年(底)	4	1 449	4 060	60	42	18	4	4	-	41	29	12	15	9	6
民國108年(底)	4	1 564	4 152	60	42	18	4	4	-	41	29	12	15	9	6
民國109年(底)	4	1 568	4 111	55	39	16	4	4	-	38	26	12	13	9	4
民國110年(底)	4	1 571	4 108	55	39	16	4	4	-	38	26	12	13	9	4
民國111年(底)	4	1 571	4 104	55	38	17	4	3	1	38	26	12	13	9	4
民國112年(底)	5	1 910	4 891	66	49	17	5	4	1	46	34	12	16	11	5

資料來源：坪林區公所轄內已成立社區發展協會所報工作概況。

表4-1 新北市坪林區推行社區發展工作概況 (續1)

## 1.歷年推行社區發展工作概況

單位：人、個、元、幢

年(底)別	社區發展協會會員數			設置 社區 生產 建設 基金	實際使用經費			社區活動中心			
	合計	男	女		合計	政府 補助款	社區 自籌款	合計	原建 (未 作修 擴建)	新建	修 擴 建
民國100年(底)	161	89	72	1	254 612	199 612	55 000	-	-	-	-
民國101年(底)	172	100	72	1	225 000	170 000	55 000	-	-	-	-
民國102年(底)	183	121	62	1	264 749	152 749	112 000	-	-	-	-
民國103年(底)	226	157	69	1	306 406	214 406	92 000	-	-	-	-
民國104年(底)	241	134	107	2	485 136	352 102	133 034	-	-	-	-
民國105年(底)	200	107	93		1 170 898	830 400	340 498	-	-	-	-
民國106年(底)	248	131	117	2	1 280 777	842 100	438 677	-	-	-	-
民國107年(底)	283	159	124	2	1 275 069	874 720	400 349	-	-	-	-
民國108年(底)	273	157	116	2	385 875	378 500	7 375	-	-	-	-
民國109年(底)	268	154	114	2	593 100	569 000	24 100	-	-	-	-
民國110年(底)	257	149	114	3	83 783	83 756	27	-	-	-	-
民國111年(底)	257	149	108	3	386 262	386 262	27	-	-	-	-
民國112年(底)	301	179	122	3	40 000	40 000	-	-	-	-	-

資料來源：坪林區公所轄內已成立社區發展協會所報工作概況。

表4-1 新北市坪林區推行社區發展工作概況 (續2)

## 1.歷年推行社區發展工作概況

單位：人次、處、班、隊、人、期、受益人次

年(底)別	社區發展工作項目														
	教育訓練		社區內部組織							辦理社區照顧關懷據點	社區圖書室	社區刊物	服務成果		
	辦理社區幹部訓練	辦理社區觀摩	社區長壽俱樂部	社區成長教室	社區守望相助隊	社區民俗藝文康樂班隊	團隊	社區志願服務					福利服務或活動	其他服務	
								志工數							
合計	男	女													
民國100年(底)	-	80	-	-	-	-	-	-	-	-	-	-	-	-	-
民國101年(底)	75	105	-	-	-	-	-	-	-	-	-	-	-	-	-
民國102年(底)	40	76	-	-	-	-	-	-	-	-	-	-	-	-	-
民國103年(底)	40	76	-	-	-	-	-	-	-	-	-	-	-	-	-
民國104年(底)	32	156	-	-	-	-	1	-	-	-	-	-	-	-	-
民國105年(底)	50	181	-	-	1	-	2	-	-	-	-	-	-	-	-
民國106年(底)	-	190	-	-	1	-	3	41	12	29	-	-	-	410	200
民國107年(底)	26	188	-	-	1	-	3	41	12	29	1	-	-	850	350
民國108年(底)	23	-	1	-	1	-	4	51	12	39	1	-	-	790	-
民國109年(底)	60	-	1	-	1	-	4	51	12	39	1	-	-	780	-
民國110年(底)	60	-	2	-	1	1	4	51	12	39	1	-	-	270	70
民國111年(底)	72	-	2	-	1	1	4	51	12	39	1	-	-	964	70
民國112年(底)	96	40	2	1	1	1	5	65	23	42	1	-	-	1 014	114

資料來源：坪林區公所轄內已成立社區發展協會所報工作概況。

表4-1 新北市坪林區推行社區發展工作概況 (續3)

2.民國112年(底)境內各協會推行社區發展工作概況

單位：個、戶、人

協會名稱 (里別)	社區 戶數	社區 人口數	理監事人數											
			合計			理事長			理事 (不含理事長)			監事		
			計	男	女	計	男	女	計	男	女	計	男	女
坪林社區發展協會 (坪林里、水德里)	496	1 481	19	12	7	1	1	-	14	8	6	4	3	1
大林社區發展協會 (大林里)	478	1 224	12	7	5	1	1	-	8	6	2	3	-	3
石槽社區發展協會 (石槽里)	196	438	12	9	3	1	1	-	8	5	3	3	3	-
漁光社區發展協會 (漁光里)	401	871	11	10	1	1	-	1	8	7	1	3	3	-
上德社區發展協會 (上德里)	339	877	12	11	1	1	1	-	8	8	-	3	2	1

資料來源：坪林區公所轄內已成立社區發展協會所報工作概況。

表4-1 新北市坪林區推行社區發展工作概況 (續4)

2.民國112年(底)境內各協會推行社區發展工作概況

單位：人、個、元、幢

協會名稱 (里別)	社區發展協會會員數			設置 社區 生產 建設 基金	實際使用經費			社區活動中心			
	合計	男	女		合計	政府 補助款	社區 自籌款	合計	原建 (未 作修 擴建)	新建	修 擴 建
坪林社區發展協會 (坪林里、水德里)	58	25	33	1	-	-	-	-	-	-	-
大林社區發展協會 (大林里)	62	32	30	1	-	-	-	-	-	-	
石槽社區發展協會 (石槽里)	101	62	39	1	20 000	20 000	-	-	-	-	
漁光社區發展協會 (漁光里)	36	30	6	-	20 000	20 000	-	-	-	-	
上德社區發展協會 (上德里)	44	30	14	-							

資料來源：坪林區公所轄內已成立社區發展協會所報工作概況。

表4-1 新北市坪林區推行社區發展工作概況 (續完)

2.民國112年(底)境內各協會推行社區發展工作概況

單位：人次、處、班、隊、人、期、受益人次

協會名稱 (里別)	社區發展工作項目														
	教育訓練		社區內部組織							辦理 社區 照顧 關懷 據點	社區 圖書 室	社區 刊物	服務成果		
	辦理 社區 幹部 訓練	辦理社 區觀摩	社區 長壽 俱樂部	社區 成長 教室	社區 守望 相助 隊	社區 民俗 藝文 康樂 班隊	社區志願服務						福利服 務或活 動	其他 服務	
							團隊	志工數							
						合計		男	女						
坪林社區發展協會 (坪林里、水德里)	-	-	-	-	-	-	1	11	3	8	-	-	-	-	-
大林社區發展協會 (大林里)	24	-	-	-	1	1	1	15	2	13	-	-	-	70	20
石槽社區發展協會 (石槽里)	24	-	1	-	-	-	1	15	7	8	1	-	-	864	20
漁光社區發展協會 (漁光里)	24	-	1	-	-	-	1	10	-	10	-	-	-	30	30
上德社區發展協會 (上德里)	24	40	-	1	-	-	1	14	11	3	-	-	-	50	44

資料來源：坪林區公所轄內已成立社區發展協會所報工作概況。

表4-2 新北市坪林區社區發展協會會員人數

單位：人

年底別及 協會名稱	成立時間		所在里	會員		
	年	月		合計	男	女
民國100年底	-	-	-	161	89	72
民國101年底	-	-	-	172	100	72
民國102年底	-	-	-	183	121	62
民國103年底	-	-	-	226	157	69
民國104年底	-	-	-	241	134	107
民國105年底	-	-	-	200	107	93
民國106年底	-	-	-	248	131	117
民國107年底	-	-	-	283	159	124
民國108年底	-	-	-	273	157	116
民國109年底	-	-	-	268	154	114
民國110年底	-	-	-	257	149	108
民國111年底	-	-	-	257	149	108
<b>民國112年底</b>	-	-	-	<b>257</b>	<b>149</b>	<b>108</b>
坪林社區發展協會	86	12	坪林里、 水德里	58	25	33
石槽社區發展協會	103	9	石槽里	62	32	30
大林社區發展協會	100	3	大林里	101	62	39
漁光社區發展協會	107	9	漁光里	36	30	6
上德社區發展協會	112	1	上德里	44	30	14

資料來源：坪林區公所社會人文課。



表4-3 新北市坪林區公所輔導市民以工代賑臨時工作概況

單位：人、人次、天、元

年別 及 月別	登記人數	社會局 核配人次	符合人數			實發 工作人數	實發 工作天數	實發 代賑金額
			合計	男	女			
民國100年	-	-	-	-	-	-	-	-
民國101年	-	-	-	-	-	-	-	-
民國102年	-	-	-	-	-	-	-	-
民國103年	-	-	-	-	-	-	-	-
民國104年	-	-	-	-	-	-	-	-
民國105年	-	-	-	-	-	-	-	-
民國106年	-	-	-	-	-	-	-	-
民國107年	2	2	-	-	2	2	10	7 980
民國108年	8	8	8	-	8	8	124	148 050
民國109年	-	-	-	-	-	-	-	-
民國110年	-	-	-	-	-	-	-	-
民國111年	-	-	-	-	-	-	-	-
<b>民國112年</b>	-	-	-	-	-	-	-	-
1月	-	-	-	-	-	-	-	-
2月	-	-	-	-	-	-	-	-
3月	-	-	-	-	-	-	-	-
4月	-	-	-	-	-	-	-	-
5月	-	-	-	-	-	-	-	-
6月	-	-	-	-	-	-	-	-
7月	-	-	-	-	-	-	-	-
8月	-	-	-	-	-	-	-	-
9月	-	-	-	-	-	-	-	-
10月	-	-	-	-	-	-	-	-
11月	-	-	-	-	-	-	-	-
12月	-	-	-	-	-	-	-	-

資料來源：坪林區公所社會人文課。

表4-4 新北市坪林區社會福利及救濟概況

單位：人次、元

年別 及季別	中低收入老人生活津貼	低收入戶喪葬補助		身心障礙者生活補助		身心障礙者托育養護補助	
	申請人次	發放人次	金額	發放人次	金額	發放人次	金額
民國100年	4	-	-	322	4 146 000	32	1 431 800
民國101年	5	1	30 000	304	3 605 300	41	1 666 800
民國102年	4	1	30 000	304	3 605 300	41	1 666 800
民國103年	72	-	-	867	4 588 000	90	1 609 000
民國104年	12	2	60 000	809	4 146 200	106	1 852 400
民國105年	-	-	-	-	-	106	1 852 400
民國106年	11	-	-	201	882 240	120	1 941 333
民國107年	8	-	-	49	213 848	112	1 861 886
民國108年	7	-	-	50	221 208	114	1 735 230
民國109年	14	1	30 000	759	4 199 063	126	1 698 530
民國110年	15	1	30 000	774	3 970 772	167	2 391 839
民國111年	17	-	-	822	4 274 381	135	1 826 446
民國112年	21	-	-	802	4 291 704	17	271 760
第 1 季	15	-	-	200	1 051 133	14	226 880
第 2 季	2	-	-	201	1 067 189	2	27 880
第 3 季	4	-	-	200	1 082 273	1	17 000
第 4 季	-	-	-	201	1 091 109	-	-

資料來源：坪林區公所社會人文課及新北市政府社會局。

表4-4 新北市坪林區社會福利及救濟概況 (續)

單位：人次、元

年別 及季別	身心障礙者 生活輔助器具補助		急難救助		其 他		
	發放 人次	金額	發放 人次	金額	現 金	實 物	衣 服
民國100年	14	180 500	4	70 000	-	-	-
民國101年	11	159 500	10	180 000	-	-	-
民國102年	11	159 500	16	205 000	-	-	-
民國103年	23	146 500	24	410 000	-	-	-
民國104年	20	145 299	22	243 000	-	-	-
民國105年	20	145 299	22	243 000	-	-	-
民國106年	37	210 099	9	105 000	-	-	-
民國107年	37	210 099	10	78 546	-	-	-
民國108年	18	192 500	10	93 550	-	-	-
民國109年	30	253 700	2	40 000	-	-	-
民國110年	18	151 100	2	50 000	-	-	-
民國111年	41	344 798	2	20 000	-	-	-
民國112年	44	218 293	3	50 000	-	115 775	-
第 1 季	43	212 856	-	-	-	29 775	-
第 2 季	-	-	-	-	-	30 000	-
第 3 季	1	5 437	2	30 000	-	28 000	-
第 4 季	-	-	1	20 000	-	28 000	-

資料來源：坪林區公所社會人文課及新北市政府社會局。

表4-5 新北市坪林區低收入戶數及人數按身分別分

1.按季別分

單位：戶、人

年底別 及 季底別	低 收 入 戶							
	總 計		第 1 款		第 2 款		第 3 款	
	戶數	人口數	戶數	人口數	戶數	人口數	戶數	人口數
民國100年底	35	86	2	2	15	41	18	43
民國101年底	128	313	2	2	56	145	64	160
民國102年底	118	255	8	8	37	77	73	170
民國103年底	130	264	-	-	5	9	28	57
民國104年底	35	66	-	-	4	4	31	62
民國105年底	29	61	-	-	4	4	25	57
民國106年底	28	50	-	-	3	3	25	47
民國107年底	36	72	-	-	2	3	23	44
民國108年底	42	84	-	-	2	2	30	50
民國109年底	34	70	-	-	1	1	33	69
民國110年底	31	45	-	-	1	1	30	69
民國111年底	31	45	-	-	2	2	29	43
民國112年底	34	48	-	-	4	4	30	44
第 1 季 底 ( 3 月 底 )	30	39	-	-	3	3	27	36
第 2 季 底 ( 6 月 底 )	31	44	-	-	4	4	27	40
第 3 季 底 ( 9 月 底 )	34	48	-	-	4	4	30	44
第 4 季 底 ( 12 月 底 )	34	48	-	-	4	4	30	44

資料來源：坪林區公所社會人文課。

表4-5 新北市坪林區低收入戶數及人數按身分別分 (續)

## 2.按里別分

單位：戶、人

年底別 及里別	低 收 入 戶							
	總 計		第 1 款		第 2 款		第 3 款	
	戶數	人口數	戶數	人口數	戶數	人口數	戶數	人口數
民國112年底	34	48	-	-	4	4	30	44
坪林里	5	10	-	-	2	2	3	8
大林里	7	8	-	-	-	-	7	8
粗窟里	2	2	-	-	-	-	2	2
石嚕里	9	17	-	-	1	1	8	16
上德里	3	3	-	-	-	-	3	3
水德里	4	4	-	-	-	-	4	4
漁光里	4	4	-	-	1	1	3	3

資料來源：坪林區公所社會人文課。

表4-6 新北市坪林區辦理急難救助概況

## 1.救助人次

單位：人次

年別 及 性別	急 難						意 外	
	合 計	死亡無力 殮葬者	遭受意外 傷害或罹 患重病致 生活陷於 困境者	負家庭主 要生計責 任且無法 工作致生 活陷於困 境者	財產或存 款未能及 時運用致 生活陷於 困境者	其他遭遇 重大變故 者	合 計	戶內人口 發生意外 事故致死 者
民國100年	4	2	2	-	-	-	-	-
民國101年	10	4	4	2	-	-	-	-
民國102年	17	4	11	2	-	-	-	-
民國103年	24	16	7	1	-	-	-	-
民國104年	24	10	12	-	-	2	-	-
民國105年	13	5	3	2	-	3	-	-
民國106年	9	2	4	-	2	1	-	-
民國107年	10	-	9	-	1	-	-	-
民國108年	6	2	3	-	1	-	-	-
民國109年	2	1	-	-	-	1	-	-
民國110年	2	1	1	-	-	-	-	-
民國111年	2	-	2	-	-	-	-	-
民國112年	3	-	3	-	-	-	-	-
男	3	-	3	-	-	-	-	-
女	-	-	-	-	-	-	-	-

資料來源：坪林區公所社會人文課。

表4-6 新北市坪林區辦理急難救助概況 (續)

## 2.救助金額

單位：元

年別	急 難						意 外	
	合 計	死亡無力 殮葬者	遭受意外 傷害或罹 患重病致 生活陷於 困境者	負家庭主 要生計責 任且無法 工作致生 活陷於困 境者	財產或存 款未能及 時運用致 生活陷於 困境者	其他遭遇 重大變故 者	合 計	戶內人口 發生意外 事故致死 者
民國100年	70 000	50 000	20 000	-	-	-	-	-
民國101年	180 000	100 000	60 000	20 000	-	-	-	-
民國102年	235 000	80 000	135 000	20 000	-	-	-	-
民國103年	410 000	290 000	100 000	20 000	-	-	-	-
民國104年	303 000	170 000	113 000	-	-	20 000	-	-
民國105年	150 000	70 000	30 000	20 000	-	30 000	-	-
民國106年	105 000	20 000	40 000	-	35 000	10 000	-	-
民國107年	105 000	20 000	40 000	-	35 000	10 000	-	-
民國108年	93 550	60 000	23 550	-	10 000	-	-	-
民國109年	40 000	30 000	-	-	-	10 000	-	-
民國110年	50 000	30 000	20 000	-	-	-	-	-
民國111年	20 000	-	20 000	-	-	-	-	-
民國112年	50 000	-	50 000	-	-	-	-	-

資料來源：坪林區公所社會人文課。

表4-7 新北市坪林區遭受災害救助情形

單位：所、人

年別 及 災害種類	災害發生日期	收容所		受災人數			
		所數	臨時收容 災民數	死亡	失蹤	重傷	其他
民國100年	-	-	-	-	-	-	-
民國101年	-	-	-	-	-	-	-
民國102年	102/04/22 102/08/11	-	-	-	-	-	-
民國103年	103/01/26	-	-	-	-	-	-
民國104年	104/08/08 104/09/28	-	-	-	-	-	-
民國105年	105/04/01 105/09/27	-	-	-	-	-	-
民國106年	106/07/29	1	4	-	-	-	-
民國107年	-	-	-	-	-	-	-
民國108年	-	-	-	-	-	-	-
民國109年	-	-	-	-	-	-	-
民國110年	110/06/05	-	-	-	-	-	-
民國111年	111/09/03	1	1	-	-	-	-
民國112年	-	-	-	-	-	-	-

資料來源：坪林區公所社會人文課。



表4-7 新北市坪林區遭受災害救助情形 (續)

單位：戶、人、元

年別 及 災害種類	住屋毀損安遷救助				財物受損 影響生計者		救助金額		
	戶別		身分別		一般戶	原住民戶	總計	現金	實物
	一般戶	原住民戶	一般	原住民					
民國100年	-	-	-	-	-	-	-	-	-
民國101年	-	-	-	-	-	-	-	-	-
民國102年	3	-	7	-	3	-	140 000	140 000	-
民國103年	1	-	2	-	-	-	40 000	40 000	-
民國104年	3	-	9	-	1	-	190 000	190 000	-
民國105年	-	-	6	-	3	-	120 000	120 000	-
民國106年	-	-	-	-	-	-	-	-	-
民國107年	-	-	-	-	-	-	-	-	-
民國108年	-	-	-	-	-	-	-	-	-
民國109年	-	-	-	-	-	-	-	-	-
民國110年	1	-	1	-	-	-	20 000	20 000	-
民國111年	-	-	-	-	-	-	-	-	-
民國112年	-	-	-	-	-	-	-	-	-

資料來源：坪林區公所社會人文課。

表4-8 新北市坪林區身心障礙者人數

單位：人

年底別 及 等級別	總 計	視 覺 障 者	聽 覺 機 障 者	平 衡 機 障 者	聲 音 機 或 機 障 者	肢 體 障 者	智 能 障 者	重 要 器 官 失 能 者	顏 面 損 傷 者
民國100年底	377	19	44	1	4	118	35	59	-
民國101年底	353	19	24	-	4	118	35	59	-
民國102年底	346	14	22	-	4	118	35	59	-
民國103年底	331	16	41	1	3	101	29	54	-
民國104年底	323	15	41	1	3	97	31	55	-
民國105年底	354	17	39	1	6	104	29	67	-
民國106年底	344	16	48	1	4	93	83	62	-
民國107年底	337	20	53	1	8	93	35	60	-
民國108年底	377	16	49	1	4	101	34	58	-
民國109年底	390	19	52	-	3	105	37	58	-
民國110年底	392	19	53	1	3	100	37	59	-
民國111年底	392	21	50	1	5	95	34	63	-
民國112年底	402	20	46	1	6	99	37	64	-
輕 度	153	8	30	1	1	49	18	21	-
中 度	127	5	13	-	3	38	13	7	-
重 度	65	7	3	-	2	11	3	2	-
極 重 度	57	-	-	-	-	1	3	34	-

資料來源：坪林區公所社會人文課。

表4-8 新北市坪林區身心障礙者人數 (續)

單位：人

年底別 及 等級別	植 物 人	失 智 者	自 閉 者	慢 性 精 神 病 患 者	多 重 障 礙 者	頑 性 ( 難 治 型 ) 癲 癇 症 者	因 罕 見 而 心 障 礙 疾 病 致 功 能 障 礙 者	其 他	新 制 類 別 無 法 對 應 者	類 法 舊 別 者
民國100年底	4	16	2	32	42	1	-	-	-	
民國101年底	4	16	-	-	42	-	-	32	-	
民國102年底	4	16	-	-	42	-	-	32	-	
民國103年底	1	13	1	30	41	-	-	-	-	
民國104年底	-	12	3	30	35	-	-	-	-	
民國105年底	-	12	1	35	41	-	-	-	2	
民國106年底	-	1	-	2	34	-	-	-	-	
民國107年底	-	2	3	2	60	-	-	-	-	
民國108年底	-	31	3	36	42	-	-	-	2	
民國109年底	-	27	3	36	43	-	-	-	7	
民國110年底	-	29	2	36	45	-	-	-	8	
民國111年底	1	30	1	37	45	1	-	-	8	
民國112年底	2	29	2	38	48	1	-	-	9	
輕 度	-	5	2	10	-	1	-	-	7	
中 度	-	14	-	17	15	-	-	-	2	
重 度	-	7	-	10	20	-	-	-	-	
極 重 度	2	3	-	1	13	-	-	-	-	

資料來源：坪林區公所社會人文課。



## 伍、經建

表5-1 新北市坪林區鄰里工程施工概況

## 1.歷年鄰里工程施工概況

單位：件、元、平方公尺、立方公尺

年別	件數	總工程費	工 程 名 稱							
			瀝青路面		混凝土路面		瀝青混凝土路面修補		打除混凝土	
			數量	工程費	數量	工程費	數量	工程費	數量	工程費
民國100年	13	36 734 142	48 412	29 016 170	1 746	648 680	5 170	1 805 263	-	-
民國101年	13	27 948 797	53 477	29 921 139	3 489	10 467 000	1 075	397 750	9	47 745
民國102年	11	17 753 490	41 137	15 220 690	-	-	922	341 140	-	-
民國103年	11	21 019 300	49 410	17 293 500	-	-	141	60 300	-	-
民國104年	7	9 182 588	49 410	4 370 700	957	737 000	-	-	-	-
民國105年	7	17 367 368	19 143	9 571 615	2 964	889 473	119	8 330	-	-
民國106年	7	35 478 030	49 467	17 313 390	1 621	1 361 640	-	-	-	-
民國107年	7	41 278 312	38 415	14 965 198	6 566	8 186 428	-	-	-	-
民國108年	155	36 365 847	35 122	18 445 583	3 640	5 431 808	112	150 268	-	-
民國109年	84	42 472 355	34 797	255 133 437	437	1 310 370	93	129 500	-	-
民國110年	50	40 248 151	25 214	19 291 106	421	1 600 469	-	-	-	-
民國111年	73	46 862 829	27 481	21 372 349	3 180	7 468 917	-	-	-	-
民國112年	99	59 823 388	33 560	26 963 861	1 693	6 621 621	-	-	-	-

資料來源：坪林區公所工務課。

表5-1 新北市坪林區鄰里工程施工概況 (續1)

## 1.歷年鄰里工程施工概況

單位：公尺、元

年別	工 程 名 稱									
	新建水溝		整修水溝		擋土牆		護欄		其他	
	數量	工程費	數量	工程費	數量	工程費	數量	工程費	數量	工程費
民國100年	130	338 054	-	-	752	3 721 267	513	1 204 708	-	-
民國101年	-	-	779	1 966 975	140	4 069 004	500	1 180 000	-	-
民國102年	-	-	371	816 200	110	708 000	312	764 400	-	-
民國103年	-	-	450	990 000	270	1 965 000	290	710 500	-	-
民國104年	-	-	394	1 241 403	34	963 826	258	1 465 297	60	403 732
民國105年	-	-	541	1 082 600	131	5 244 000	190	571 350	-	-
民國106年	629	3 774 000	646	1 292 000	295	10 325 000	454	1 412 000	-	-
民國107年	441	3 032 940	3 324	7 066 418	62	2 487 394	317	3 471 050	-	-
民國108年	-	-	1 406	3 736 936	31	1 714 770	248	1 799 572	1 454	5 086 910
民國109年	-	-	2 962	10 122 898	175	4 375 250	470	1 410 900	185	1 934 800
民國110年	-	-	1 260	8 023 171	56	1 567 995	229	3 230 902	1 766	6 534 508
民國111年	-	-	583	10 446 507	16	445 994	267	3 924 190	173	3 204 872
民國112年	254	6 297 658	164	10 446 507	512	2 152 916	287	7 319 290	1	21 535

資料來源：坪林區公所工務課。

表5-1 新北市坪林區鄰里工程施工概況 (續2)

2.民國111年境內各里鄰里工程施工概況

單位：件、元、平方公尺、立方公尺

里別	件數	總工程費	工 程 名 稱							
			瀝青路面		混凝土路面		瀝青混凝土 路面修補		打除混凝土	
			數量	工程費	數量	工程費	數量	工程費	數量	工程費
坪林里	16	6 202 523	1,615.47	1 194 071	158.47 0	-	-	-	-	-
大林里	16	12 407 261	5,812.47	4 715 785	385. 0	281 393	-	-	-	-
水德里	11	9 082 852	4,611.84	3 952 070	156.1 0	-	-	-	-	-
上德里	15	11 762 161	8,082.79	6 281 660	195.04	1 118 270	-	-	-	-
粗窟里	26	14 742 539	8,504.95	7 113 101	780.69	-	-	-	-	-
漁光里	4	2 223 634	2,596.29	1 838 290	-	3 541 781	-	-	-	-
石嚕里	11	3 402 418	2,336.61	1 868 884	18. 0	2 527 473	-	-	-	-

資料來源：坪林區公所工務課。



表5-1 新北市坪林區鄰里工程施工概況 (續完)

2.民國111年境內各里鄰里工程施工概況

單位：公尺、元

里別	工 程 名 稱									
	新建水溝		整修水溝		擋土牆		護欄		其他	
	數量	工程費	數量	工程費	數量	工程費	數量	工程費	數量	工程費
坪林里	-	-	53.30	738 784	0.00	-	17.30	733 709	0.00	-
大林里	-	-	64.00	1 053 287	62.00	637 520	84.40	2 856 508	1.00	21 535
水德里	-	-	74.40	2 161 658	0.00	-	57.00	766 600	0.00	-
上德里	-	-	196.70	2 801 428	0.00	-	37.00	1 301 636	0.00	-
粗窟里	-	-	194.80	3 691 350	450.30	1 515 396	40.00	639 048	0.00	-
漁光里	-	-	0.00	-	0.00	-	0.00	-	0.00	-
石嚕里	-	-	0.00	-	0.00	-	51.35	1 021 789	0.00	-

資料來源：坪林區公所工務課。

表5-2 新北市坪林區公園綠地概況

中華民國112年底

公園名稱	所在里別	都市計畫編號	坐落地址
下坑子口溪親水遊憩區	坪林里	-	國道5號坪林交流道橋下

資料來源：坪林區公所經建課。

表5-2 新北市坪林區公園綠地概況 (續1)

中華民國112年底

公園名稱	坐落地號	屬性		類別
		都市計畫公園/綠地/廣場/ 兒童遊樂場/體育場用地	除左列5種分區外之其他 都市計畫使用分區/非都 市土地	(新北綠家園/河濱公園/武器公 園/地質公園/濕地公園/寵物公 園/生命園區/忠烈祠區/博物館/ 古蹟...或其他)
下坑子口溪 親水遊憩區	下坑子口段下坑子口小段47地	-	-	新北綠家園

資料來源：坪林區公所經建課。

表5-2 新北市坪林區公園綠地概況 (續2)

中華民國112年底

公園名稱	管理機關			完成闢建時間(年)/ 整建時間(年)/ 施工中
	闢建單位	土地管理機關	維護管理機關	
下坑子口溪 親水遊憩區	綠美化環境景觀處	-	坪林區公所	102

資料來源：坪林區公所經建課。

表5-2 新北市坪林區公園綠地概況 (續完)

中華民國112年底

單位：元、平方公尺、個

公園名稱	經費		面積	認養情形		認養 單位數	認養者 性質	備註
	闢建經費	整建經費		有	否			
下坑子口溪 親水遊憩區	-	-	400		√	-		

資料來源：坪林區公所經建課。

表5-3 新北市坪林區農耕土地面積及農戶人口數

單位：公頃

年底別	農耕土地面積							
	總計	耕作地						長期休閒地
		合計	短期耕作地				長期耕作地	
			小計	水稻	水稻以外之短期耕作	短期休閒		
民國100年底	-	-	-	-	-	-	-	-
民國101年底	-	-	-	-	-	-	-	-
民國102年底	-	-	-	-	-	-	-	-
民國103年底	1515.08	1355.53	800.82	-	10	791	555	160
民國104年底	1515.08	1355.53	800.82	-	9.53	791.29	554.71	159.55
民國105年底	1465.	1286.	748.	-	10	739	538	179
民國106年底	1465.	1286.	748.	-	10	739	538	179
民國107年底	1450.	1271.	751.	-	12	739	520	179
民國108年底	1464.	1285.	748.	-	4	744	538	179
民國109年底	1464.	1285.	749.	-	9	740	537	179
民國110年底	1461.	1282.	748.	-	3	745	534	179
民國111年底	1460.	1281.	747.	-	2	745	534	179
民國112年底	1 460	1 281	746	2	744	534	179	179

資料來源：坪林區公所經建課。

表5-3 新北市坪林區農耕土地面積及農戶人口數(續)

單位：戶、人

年底別	農戶數						農家人口					
	合計	自耕農	半自耕農	佃農	非耕種農	他人委託經營	合計	自耕農	半自耕農	佃農	非耕種農	他人委託經營
民國100年底	795	737	42	16	-	-	3 221	2 969	190	62	-	-
民國101年底	795	737	42	16	-	-	3 221	2 969	190	62	-	-
民國102年底	795	737	42	16	-	-	3 221	2 969	190	62	-	-
民國103年底	779	737	42	-	-	-	3 221	2 969	190	62	-	-
民國104年底	779	737	42	-	-	-	3 221	2 969	190	62	-	-
民國106年底	1 257	687	520	50	-	-	2 886	2 031	780	75	-	-
民國106年底	1 257	687	520	50	-	-	2 886	2 031	780	75	-	-
民國107年底	1 257	687	520	50	-	-	2 886	2 031	780	75	-	-
民國108年底	1 257	687	520	50	-	-	2 886	2 031	780	75	-	-
民國109年底	1 257	687	520	50	-	-	2 886	2 031	780	75	-	-
民國110年底	1 257	687	520	50	-	-	2 886	2 031	780	75	-	-
民國111年底	1 257	687	520	50	-	-	2 886	2 031	780	75	-	-
民國112年底	1 257	687	520	50	-	-	2 886	2 031	780	75	-	-

資料來源：坪林區公所經建課。

表5-4 新北市坪林區米穀種植面積及產量

1.第1期

單位：公頃、公斤

年別	總計			梗稻			硬秈稻		
	種植面積	產量	每公頃平均產量	種植面積	產量	每公頃平均產量	種植面積	產量	每公頃平均產量
民國100年	-	-	-	-	-	-	-	-	-
民國101年	-	-	-	-	-	-	-	-	-
民國102年	-	-	-	-	-	-	-	-	-
民國103年	-	-	-	-	-	-	-	-	-
民國104年	-	-	-	-	-	-	-	-	-
民國105年	-	-	-	-	-	-	-	-	-
民國106年	-	-	-	-	-	-	-	-	-
民國107年	-	-	-	-	-	-	-	-	-
民國108年	-	-	-	-	-	-	-	-	-
民國109年	-	-	-	-	-	-	-	-	-
民國110年	-	-	-	-	-	-	-	-	-
民國111年	-	-	-	-	-	-	-	-	-
民國112年	-	-	-	-	-	-	-	-	-

2.第2期

單位：公頃、公斤

年別	總計			梗稻			硬秈稻		
	種植面積	產量	每公頃平均產量	種植面積	產量	每公頃平均產量	種植面積	產量	每公頃平均產量
民國100年	-	-	-	-	-	-	-	-	-
民國101年	-	-	-	-	-	-	-	-	-
民國102年	-	-	-	-	-	-	-	-	-
民國103年	-	-	-	-	-	-	-	-	-
民國104年	-	-	-	-	-	-	-	-	-
民國105年	-	-	-	-	-	-	-	-	-
民國106年	-	-	-	-	-	-	-	-	-
民國107年	-	-	-	-	-	-	-	-	-
民國109年	-	-	-	-	-	-	-	-	-
民國110年	-	-	-	-	-	-	-	-	-
民國111年	-	-	-	-	-	-	-	-	-
民國112年	-	-	-	-	-	-	-	-	-

資料來源：坪林區公所經建課。



表5-4 新北市坪林區米穀種植面積及產量 (續)

1.第1期

單位：公頃、公斤

年別	梗糯稻			秈糯稻		
	種植面積	產量	每公頃平均產量	種植面積	產量	每公頃平均產量
民國100年	-	-	-	-	-	-
民國101年	-	-	-	-	-	-
民國102年	-	-	-	-	-	-
民國103年	-	-	-	-	-	-
民國104年	-	-	-	-	-	-
民國105年	-	-	-	-	-	-
民國106年	-	-	-	-	-	-
民國107年	-	-	-	-	-	-
民國108年	-	-	-	-	-	-
民國109年	-	-	-	-	-	-
民國110年	-	-	-	-	-	-
民國111年	-	-	-	-	-	-
民國112年	-	-	-	-	-	-

2.第2期

單位：公頃、公斤

年別	梗糯稻			秈糯稻		
	種植面積	產量	每公頃平均產量	種植面積	產量	每公頃平均產量
民國100年	-	-	-	-	-	-
民國101年	-	-	-	-	-	-
民國102年	-	-	-	-	-	-
民國103年	-	-	-	-	-	-
民國104年	-	-	-	-	-	-
民國105年	-	-	-	-	-	-
民國106年	-	-	-	-	-	-
民國107年	-	-	-	-	-	-
民國109年	-	-	-	-	-	-
民國110年	-	-	-	-	-	-
民國111年	-	-	-	-	-	-
民國112年	-	-	-	-	-	-

資料來源：坪林區公所經建課。

表5-5 新北市坪林區園藝作物種植面積及產量

## 1.蔬菜類

單位：公頃、公斤

年別	根菜類		莖菜類	
	種植面積	產量	種植面積	產量
民國100年	-	-	3.77	41 538
民國101年	1.82	29 769	13.65	54 600
民國102年	2.91	43 650	14.61	73 605
民國103年	2.4	38 400	3.22	49 540
民國104年	2.07	63 100	17.17	86 695
民國105年	2.42	71 850	3.65	23 460
民國106年	2.4	74 440	2.	15 000
民國107年	3.29	91 305	2.11	25 880
民國108年	2.85	74 791	17.93	105 800
民國109年	1.23	39 975	16.3	87 245
民國110年	73.	23 725	15.96	86 570
民國111年	.68	22 134	17.17	80 119
民國112年	.71	18 585	16.69	83 174

## 2.果實類

單位：公頃、公斤

年別	香蕉		柑橘		蕃石榴		木瓜	
	種植面積	產量	種植面積	產量	種植面積	產量	種植面積	產量
民國100年	.13	1 738	.7	6 030	-	-	-	-
民國101年	.13	1 422	.98	7 575	-	-	-	-
民國102年	.21	2 048	.81	6 540	-	-	-	-
民國103年	.47	2 560	.82	6 630	-	-	-	-
民國104年	.47	2 560	.82	6 630	-	-	-	-
民國105年	.5	1 536	.82	9 188	-	-	-	-
民國106年	.57	6 940	.82	6 630	-	-	-	-
民國107年	.77	6 940	.87	6 630	-	-	-	-
民國108年	.77	9 370	.89	6 795	-	-	-	-
民國109年	.77	8 433	.89	7 665	-	-	-	-
民國110年	.77	8 433	4.07	27 998	-	-	-	-
民國111年	.77	8 433	4.07	27 998	-	-	-	-
民國112年	.77	8 433	.9	7 710	-	-	-	-

資料來源：坪林區公所經建課。

表5-5 新北市坪林區園藝作物種植面積及產量 (續)

## 1. 蔬菜類

單位：公頃、公斤

年別	葉菜及花菜類		果菜類	
	種植面積	產量	種植面積	產量
民國100年	6.67	79 860	1.77	17 580
民國101年	16.25	95 212	7.47	79 547
民國102年	11.42	153 790	6.89	70 623
民國103年	9.94	127 867	5.44	53 240
民國104年	8.15	142 950	7.2	80 935
民國105年	7.68	58 935	7.3	81 035
民國106年	9.55	70 000	7.86	83 000
民國107年	8.67	70 000	8.52	99 485
民國108年	7.5	155 395	6.47	75 150
民國109年	8.61	119 248	6.35	71 821
民國110年	5.41	81 714	6.01	68 651
民國111年	6.79	92 449	5.91	56 667
民國112年	5.72	80 959	4.62	52 536

## 2. 果實類

單位：公頃、公斤

年別	鳳梨		梨		其他	
	種植面積	產量	種植面積	產量	種植面積	產量
民國100年	-	-	-	-	5.14	41 120
民國101年	-	-	-	-	25.82	64 320
民國102年	-	3 465	-	-	25.92	66 683
民國103年	-	3 465	-	-	25.92	66 623
民國104年	.11	3 465	-	-	25.93	63 129
民國105年	.11	3 465	-	-	25.74	66 643
民國106年	.12	3 780	-	-	22.57	46 335
民國107年	.12	3 780	-	-	25.62	46 335
民國108年	.15	4 725	-	-	22.88	50 465
民國109年	.15	4 463	-	-	27.62	86 025
民國110年	.18	4 515	-	-	.45	4 919
民國111年	.19	903	-	-	.43	4 894
民國112年	.19	893	-	-	3.6	25 182

資料來源：坪林區公所經建課。

表5-6 新北市坪林區普通及特種作物種植面積及產量

單位：公頃、公斤

年別	甘藷		高粱		玉蜀黍		生食用甘蔗	
	種植面積	產量	種植面積	產量	種植面積	產量	種植面積	產量
民國100年	-	-	-	-	-	-	-	-
民國101年	.85	15 300	-	-	1.26	6 222	-	-
民國102年	-	-	-	-	.81	3 906	-	-
民國103年	-	-	-	-	.6	3 000	-	-
民國104年	1.1	12 910	-	-	1.02	5 100	-	-
民國105年	.1	1 250	-	-	1.06	5 300	-	-
民國106年	.1	1 250	-	-	.96	5 200	-	-
民國107年	-	-	-	-	.86	4 314	-	-
民國108年	-	-	-	-	.61	3 111	-	-
民國109年	-	-	-	-	.61	3 111	-	-
民國110年	-	-	-	-	.6	3 090	-	-
民國111年	-	-	-	-	.44	2 288	-	-
民國112年	-	-	-	-	.49	2 551	-	-

資料來源：坪林區公所經建課。

表5-6 新北市坪林區普通及特種作物種植面積及產量 (續)

單位：公頃、公斤

年別	茶		落花生		香花作物		其他	
	種植面積	產量	種植面積	產量	種植面積	產量	種植面積	產量
民國100年	813.67	423 108	-	-	-	-	-	-
民國101年	813.67	471 929	-	-	-	-	22.76	33 002
民國102年	487.03	226 008	-	-	-	-	22.76	33 002
民國103年	487.03	287 640	-	-	-	-	36.47	61 451
民國104年	487.03	255 676	-	-	-	-	22.78	300
民國105年	487.68	268 503	-	-	-	-	-	-
民國106年	487.68	257 884	-	-	-	-	-	-
民國107年	487.68	288 633	-	-	-	-	-	-
民國108年	487.68	292 734	-	-	-	-	-	-
民國109年	487.68	269 913	-	-	-	-	4.03	4 643
民國110年	487.68	310 554	-	-	-	-	4.03	4 473
民國111年	487.68	282 832	-	-	-	-	4.23	4 705
民國112年	487.68	361 087	-	-	-	-	4.23	4 789

資料來源：坪林區公所經建課。

表5-7 新北市坪林區家畜家禽頭數

## 1.家畜

單位：頭

年底別	牛		馬	豬			羊		鹿		兔	
	肉牛	乳牛		公 種豬	母 種豬	哺乳 小豬	肉豬	肉羊	乳羊	水鹿		梅花 鹿
民國100年底	-	-	-	-	-	-	-	-	-	440	-	-
民國101年底	-	-	-	-	-	-	-	-	-	420	-	-
民國102年底	-	-	-	-	-	-	-	-	-	420	-	-
民國103年底	-	-	-	-	-	-	-	-	-	418	-	-
民國104年底	-	-	-	-	-	-	-	-	-	398	-	-
民國105年底	-	-	-	-	-	-	-	-	-	401	-	-
民國106年底	-	-	-	-	-	-	-	-	-	370	-	-
民國107年底	-	-	-	-	-	-	-	-	-	401	-	-
民國108年底	-	-	-	-	-	-	-	-	-	400	-	-
民國109年底	-	-	-	-	-	-	-	-	-	374	-	-
民國110年底	-	-	-	-	-	-	-	-	-	379	-	-
民國111年底	-	-	-	-	-	-	-	-	-	319	-	-
民國112年底	-	-	-	-	-	-	-	-	-	315	-	-

## 2.家禽

單位：隻

年底別	雞			鴨			鵝	火雞	鴿
	種用	蛋用	肉用	種用	蛋用	肉用			
民國100年底	-	-	14 650	-	-	320	140	-	300
民國101年底	-	-	11 200	-	-	240	250	4	275
民國102年底	-	-	11 200	-	-	240	250	4	275
民國103年底	-	-	11 000	-	-	235	100	4	250
民國104年底	-	-	1 200	-	-	125	35	10	100
民國105年底	-	-	2 085	-	-	90	30	10	230
民國106年底	-	-	2 100	-	-	85	25	15	240
民國107年底	-	-	2 100	-	-	85	25	15	240
民國108年底	-	-	2 100	-	-	85	25	15	240
民國109年底	-	-	2 100	-	-	85	25	15	240
民國110年底	-	-	1 800	-	-	50	20	-	-
民國111年底	-	-	1 800	-	-	50	20	-	-
民國112年底	-	-	1 800	-	-	50	20	-	-

資料來源：坪林區公所經建課。

陸、兵役

表6-1 新北市坪林區服兵役役男家屬各項扶(慰)助經費統計

單位：件(戶)、元

年別 及 月別	總 計		生育補助金		喪葬補助金		急難慰助金		健保補助費		醫療補助費	
	件 (戶) 數	金額	件 (戶) 數	金額	件 (戶) 數	金額	件 (戶) 數	金額	件 (戶) 數	金額	件 (戶) 數	金額
民國100年	-	-	-	-	-	-	-	-	-	-	-	-
民國101年	1	1 800	-	-	-	-	-	-	-	-	1	1 800
民國102年	-	-	-	-	-	-	-	-	-	-	-	-
民國103年	-	-	-	-	-	-	-	-	-	-	-	-
民國104年	-	-	-	-	-	-	-	-	-	-	-	-
民國105年	-	-	-	-	-	-	-	-	-	-	-	-
民國106年	-	-	-	-	-	-	-	-	-	-	-	-
民國107年	-	-	-	-	-	-	-	-	-	-	-	-
民國108年	-	-	-	-	-	-	-	-	-	-	-	-
民國109年	-	-	-	-	-	-	-	-	-	-	-	-
民國110年	-	-	-	-	-	-	-	-	-	-	-	-
民國111年	-	-	-	-	-	-	-	-	-	-	-	-
民國112年	-	-	-	-	-	-	-	-	-	-	-	-
1月	-	-	-	-	-	-	-	-	-	-	-	-
2月	-	-	-	-	-	-	-	-	-	-	-	-
3月	-	-	-	-	-	-	-	-	-	-	-	-
4月	-	-	-	-	-	-	-	-	-	-	-	-
5月	-	-	-	-	-	-	-	-	-	-	-	-
6月	-	-	-	-	-	-	-	-	-	-	-	-
7月	-	-	-	-	-	-	-	-	-	-	-	-
8月	-	-	-	-	-	-	-	-	-	-	-	-
9月	-	-	-	-	-	-	-	-	-	-	-	-
10月	-	-	-	-	-	-	-	-	-	-	-	-
11月	-	-	-	-	-	-	-	-	-	-	-	-
12月	-	-	-	-	-	-	-	-	-	-	-	-

資料來源：坪林區公所民政災防課。



表6-2 新北市坪林區服兵役男家屬安家費及三節生活扶助金統計

單位：戶、口、元

年別 及 月別	總 計			一次安家費			三節生活扶助金		
	發給 戶數	發給 口數	金額	發給 戶數	發給 口數	金額	發給 戶數	發給 口數	金額
民國100年	-	-	-	-	-	-	-	-	-
民國101年	10	42	232 500	2	9	60 450	8	33	172 050
民國102年	1	4	37 200	1	4	18 600	1	4	18 600
民國103年	-	-	-	-	-	-	-	-	-
民國104年	-	-	-	-	-	-	-	-	-
民國105年	-	-	-	-	-	-	-	-	-
民國106年	-	-	-	-	-	-	-	-	-
民國107年	-	-	-	-	-	-	-	-	-
民國108年	-	-	-	-	-	-	-	-	-
民國109年	-	-	-	-	-	-	-	-	-
民國110年	-	-	-	1	2	18 480	-	-	-
民國111年	-	-	-	-	-	-	-	-	-
民國112年	-	-	-	-	-	-	-	-	-
1月	-	-	-	-	-	-	-	-	-
2月	-	-	-	-	-	-	-	-	-
3月	-	-	-	-	-	-	-	-	-
4月	-	-	-	-	-	-	-	-	-
5月	-	-	-	-	-	-	-	-	-
6月	-	-	-	-	-	-	-	-	-
7月	-	-	-	-	-	-	-	-	-
8月	-	-	-	-	-	-	-	-	-
9月	-	-	-	-	-	-	-	-	-
10月	-	-	-	-	-	-	-	-	-
11月	-	-	-	-	-	-	-	-	-
12月	-	-	-	-	-	-	-	-	-

資料來源：坪林區公所民政災防課。



柒、人文

表7-1 新北市坪林區神壇、寺廟、財團法人寺廟一覽表

中華民國112年底

里別	神壇、寺廟、財團法人寺廟名稱	教別	地 址	電 話	奉祀主神	祭典日期	建立日期
坪林里	保坪宮	道教	新北市坪林區坪林里坪林街80號	0932501697	玄天上帝	正月15日、8月3日	西元1862年
水德里	乾元宮	道教	新北市坪林區水德里東坑5之1號	26657295	元始天尊	2月15日	民國80年
漁光里	南山寺	道教	新北市坪林區漁光里樟空子5號	26656697	孚佑帝君	4月14日	民前10年
漁光里	石靈宮	道教	新北市坪林區漁光里中心崙16之1號	26657053	石靈大帝	6月12日	民國前、80年改建
大林里	慶林宮	道教	新北市坪林區大林里九芎林21號	26656421	楊府元帥	7月13日	民國30年
大林里	協德宮	道教	新北市坪林區大林里鱸魚堀44號	26656778	關聖帝君	6月24日	民前5年
大林里	天佛禪寺	佛教	新北市坪林區大林里鱸魚堀26之2號	26658092	藥師琉璃光七佛	1月1日	87.04.22
石槽里	保安宮	道教	新北市坪林區石槽里石槽10號	26656139	保儀尊王	2月2日	民前11年
石槽里	尖山湖妙音禪寺	佛教	新北市坪林區石槽里尖山湖6之1號	26657741	觀世佛祖	6月19日	民國82年
石槽里	關聖宮	道教	新北市坪林區石槽里碧湖8之5號	26656936	關聖帝君	6月24日	民國68年
粗窟里	無極開元天聖殿	道教	新北市坪林區粗窟里金瓜寮16-7號	0981297676	關聖帝君	6月24日	民國96年
粗窟里	保仁宮	道教	新北市坪林區粗窟里仁里坂7號	26656121	楊府元帥	7月13日	民前61年
粗窟里	清雲殿	道教	新北市坪林區粗窟里粗窟18之2號	26656392	伏羲神農大帝	8月16日	民前47年
粗窟里	天地靈元宮	道教	新北市坪林區粗窟里仁里坂2-1號	26657481	無極虛空地母大天尊	10月18日	85年12月
上德里	上德宮	道教	新北市坪林區上德里崩山坑10之1號	26656895	天上聖母	3月23日	民國66年
上德里	福德宮	道教	新北市坪林區上德里上坑子口2號	26656603	福德正神	2月2日	84.02.25
上德里	福安宮	道教	新北市坪林區上德里大粗坑8號	26656946	福德正神	2月2日	86.11.14
上德里	佛心禪寺	佛教	新北市坪林區上德里坪碇路331號	26656965	地藏王	6/1-7/17	43.04.12
上德里	普濟宮	道教	新北市坪林區上坑子口4號	0987568634	濟公	-	-

資料來源：坪林區公所民政防災課。

表7-2 新北市坪林區聚會所、財團法人教會一覽表

中華民國112年底

里別	聚會所、財團法人教會名稱	教別	地 址	電 話	建立日期
-	-	-	-	-	-
-	-	-	-	-	-
-	-	-	-	-	-
-	-	-	-	-	-
-	-	-	-	-	-
-	-	-	-	-	-
-	-	-	-	-	-
-	-	-	-	-	-
-	-	-	-	-	-
-	-	-	-	-	-
-	-	-	-	-	-
-	-	-	-	-	-
-	-	-	-	-	-
-	-	-	-	-	-
-	-	-	-	-	-
-	-	-	-	-	-
-	-	-	-	-	-
-	-	-	-	-	-
-	-	-	-	-	-
-	-	-	-	-	-
-	-	-	-	-	-
-	-	-	-	-	-
-	-	-	-	-	-
-	-	-	-	-	-
-	-	-	-	-	-
-	-	-	-	-	-

資料來源：坪林區公所民政防災課。

表7-3 新北市坪林區宗教團體興辦公益慈善及社會教化事業概況

## 1. 寺廟 (含財團法人)

單位：個

年底別 及 宗教別	醫療機構		文教機構							
	醫院數	診所數	大學數	專科 學校數	中學數	職校數	小學數	幼兒 園數	圖書閱 覽室數	其他
民國100年底	-	-	-	-	-	-	-	-	-	-
民國101年底	-	-	-	-	-	-	-	-	-	-
民國102年底	-	-	-	-	-	-	-	-	-	-
民國103年底	-	-	-	-	-	-	-	-	-	-
民國104年底	-	-	-	-	-	-	-	-	-	-
民國105年底	-	-	-	-	-	-	-	-	-	-
民國106年底	-	-	-	-	-	-	-	-	-	-
民國107年底	-	-	-	-	-	-	-	-	-	-
民國108年底	-	-	-	-	-	-	-	-	-	-
民國109年底	-	-	-	-	-	-	-	-	-	-
民國110年底	-	-	-	-	-	-	-	-	-	-
民國111年底	-	-	-	-	-	-	-	-	-	-
民國112年底	-	-	-	-	-	-	-	-	-	-
佛 教	-	-	-	-	-	-	-	-	-	-
道 教	-	-	-	-	-	-	-	-	-	-
三一(夏)教	-	-	-	-	-	-	-	-	-	-
理 教	-	-	-	-	-	-	-	-	-	-
一 貫 道	-	-	-	-	-	-	-	-	-	-
先天救教	-	-	-	-	-	-	-	-	-	-
天德聖教	-	-	-	-	-	-	-	-	-	-
軒 轅 教	-	-	-	-	-	-	-	-	-	-
天 帝 教	-	-	-	-	-	-	-	-	-	-
彌勒大道	-	-	-	-	-	-	-	-	-	-
天 道	-	-	-	-	-	-	-	-	-	-
其 他	-	-	-	-	-	-	-	-	-	-

資料來源：坪林區公所民政防災課。

表7-3 新北市坪林區宗教團體興辦公益慈善及社會教化事業概況(續1)

## 1.寺廟(含財團法人)

單位：個

年底別 及 宗教別	公益慈善事業						
	養老院數	身心障礙 教養院數	青少年 輔導院數	福利 基金會數	學生宿舍 處數	技藝研習 處數	社會服務 中心數
民國100年底	-	-	-	-	-	-	-
民國101年底	-	-	-	-	-	-	-
民國102年底	-	-	-	-	-	-	-
民國103年底	-	-	-	-	-	-	-
民國104年底	-	-	-	-	-	-	-
民國105年底	-	-	-	-	-	-	-
民國106年底	-	-	-	-	-	-	-
民國107年底	-	-	-	-	-	-	-
民國108年底	-	-	-	-	-	-	-
民國109年底	-	-	-	-	-	-	-
民國110年底	-	-	-	-	-	-	-
民國111年底	-	-	-	-	-	-	-
<b>民國112年底</b>	-	-	-	-	-	-	-
佛 教	-	-	-	-	-	-	-
道 教	-	-	-	-	-	-	-
三一(夏)教	-	-	-	-	-	-	-
理 教	-	-	-	-	-	-	-
一 貫 道	-	-	-	-	-	-	-
先天救教	-	-	-	-	-	-	-
天德聖教	-	-	-	-	-	-	-
軒 轅 教	-	-	-	-	-	-	-
天 帝 教	-	-	-	-	-	-	-
彌勒大道	-	-	-	-	-	-	-
天 道	-	-	-	-	-	-	-
其 他	-	-	-	-	-	-	-

資料來源：坪林區公所民政防災課。

表7-3 新北市坪林區宗教團體與辦公益慈善及社會教化事業概況(續2)

## 2.教堂(含財團法人)

單位：個

年底別 及 宗教別	醫療機構		文教機構							
	醫院數	診所數	大學數	專科 學校數	中學數	職校數	小學數	幼兒 園數	圖書閱 覽室數	其他
民國100年底	-	-	-	-	-	-	-	-	-	-
民國101年底	-	-	-	-	-	-	-	-	-	-
民國102年底	-	-	-	-	-	-	-	-	-	-
民國103年底	-	-	-	-	-	-	-	-	-	-
民國104年底	-	-	-	-	-	-	-	-	-	-
民國105年底	-	-	-	-	-	-	-	-	-	-
民國106年底	-	-	-	-	-	-	-	-	-	-
民國107年底	-	-	-	-	-	-	-	-	-	-
民國108年底	-	-	-	-	-	-	-	-	-	-
民國109年底	-	-	-	-	-	-	-	-	-	-
民國110年底	-	-	-	-	-	-	-	-	-	-
民國111年底	-	-	-	-	-	-	-	-	-	-
民國112年底	-	-	-	-	-	-	-	-	-	-
猶太教	-	-	-	-	-	-	-	-	-	-
天主教	-	-	-	-	-	-	-	-	-	-
基督教	-	-	-	-	-	-	-	-	-	-
伊斯蘭教	-	-	-	-	-	-	-	-	-	-
東正教	-	-	-	-	-	-	-	-	-	-
巴哈伊教	-	-	-	-	-	-	-	-	-	-
摩門教	-	-	-	-	-	-	-	-	-	-
真光教團	-	-	-	-	-	-	-	-	-	-
天理教	-	-	-	-	-	-	-	-	-	-
巴哈伊教	-	-	-	-	-	-	-	-	-	-
統一教	-	-	-	-	-	-	-	-	-	-
山達基	-	-	-	-	-	-	-	-	-	-
真光教團	-	-	-	-	-	-	-	-	-	-
其他	-	-	-	-	-	-	-	-	-	-

資料來源：坪林區公所民政防災課。



表7-3 新北市坪林區宗教團體興辦公益慈善及社會教化事業概況(續完)

## 2.教堂(含財團法人)

單位：個

年底別 及 宗教別	公益慈善事業						
	養老院數	身心障礙 教養院數	青少年 輔導院數	福利 基金會數	學生宿舍 處數	技藝研習 處數	社會服務 中心數
民國100年底	-	-	-	-	-	-	-
民國101年底	-	-	-	-	-	-	-
民國102年底	-	-	-	-	-	-	-
民國103年底	-	-	-	-	-	-	-
民國104年底	-	-	-	-	-	-	-
民國105年底	-	-	-	-	-	-	-
民國106年底	-	-	-	-	-	-	-
民國107年底	-	-	-	-	-	-	-
民國108年底	-	-	-	-	-	-	-
民國109年底	-	-	-	-	-	-	-
民國110年底	-	-	-	-	-	-	-
民國111年底	-	-	-	-	-	-	-
<b>民國112年底</b>	-	-	-	-	-	-	-
猶太教	-	-	-	-	-	-	-
天主教	-	-	-	-	-	-	-
基督教	-	-	-	-	-	-	-
伊斯蘭教	-	-	-	-	-	-	-
東正教	-	-	-	-	-	-	-
巴哈伊教	-	-	-	-	-	-	-
摩門教	-	-	-	-	-	-	-
真光教團	-	-	-	-	-	-	-
天理教	-	-	-	-	-	-	-
巴哈伊教	-	-	-	-	-	-	-
統一教	-	-	-	-	-	-	-
山達基	-	-	-	-	-	-	-
真光教團	-	-	-	-	-	-	-
其他	-	-	-	-	-	-	-

資料來源：坪林區公所民政防災課。

# 112年新北市坪林區政統計年報

出版者：新北市坪林區公所

編輯：新北市坪林區公所會計室

地址：232新北市坪林區坪林街101號

電話：(02)2665-7251

出版日期：中華民國113年6月

本刊同時登載於新北市坪林區公所

網址<http://www.pinglin.ntpc.gov.tw/>