



## 新北市坪林區

# 115 年度水災危險潛勢地區保全計畫

新 北 市 坪 林 區 公 所 編 制

中華民國 115 年 1 月

# 目錄

一、目的	03
二、轄內水災危險潛勢地區及保全對象	03
三、疏散避難人員編組與分工	03
四、疏散撤離作業程序	05
五、預警資訊管傳措施	06
附表一、新北市坪林區水災危險潛勢地區保全計畫表	08
附表二、新北市坪林區轄內保全對象清冊	09
附表三、新北市坪林區轄內或鄰近避難收容所一覽	10
附表四、新北市坪林區降雨量 500 毫米降雨情境影響門牌與人數量	11
附表五、新北市坪林區日降雨量 500 毫米降雨情境可能淹水門牌	12
附圖一、模擬新北市坪林區淹水潛勢圖	13
附圖二、新北市坪林區防災避難地圖	14
附圖三、新北市坪林區疏散撤離作業流程圖	18
附圖四、新北市坪林區水災疏散撤離資訊傳遞流程圖	19
附錄一、坪林區疏散避難人員編組表	20
附錄二、各級政府災時對疏散撤離之作業分工事項表	23
附錄三、災害通報單	24
附錄四、災情查報處置表	25
附錄五、災情管制表	26
附錄六、新北市坪林區災情人員與防汛搶險隊員編組表	27
附錄七、新北市坪林區封橋警戒水情管制	28

## 「新北市坪林區水災危險潛勢地區保全計畫」

### 一、目的

為充分掌握轄內水災危險潛勢地區，及其保全住戶、保全對象，俾於颱風豪雨期間，及時有效疏散撤離保全對象（居民）至安全避難處所，以保障居民生命財產安全。

### 二、轄內水災危險潛勢地區及保全對象

本區參考新北市政府災防辦於 104 年發佈之最新圖資 (<https://www.space.ntu.edu.tw/navigate/s/7BAB024C21B2462CA024AF0DA9CA6161QQY>) 淹水潛勢圖、近三年淹水災害位置及歷年調查易積淹水地點，本區未被列入易水災危險潛勢地區，近三年亦無重大淹水地區；次依新北市政府水利局 104 年 12 月 30 日新北水兩字第 1042512488 號函示將該年蘇迪勒、杜鵑颱風發生災情之地區列入更新，經檢視本區均為上(下)邊坡土石崩落，無淹水災情；但為配合政策，仍撰擬假設有水災危險潛勢地區之保全計畫，合先敘明。

依據模擬假設本區 24 小時暴雨 500 毫米淹水潛勢圖，繪製轄區淹水深度 30 公分(含)以上淹水潛勢圖及水災危險潛勢地區、保全對象、避難處所及疏散撤離緊急通報人（里長）等資料，製作成「水災危險潛勢地區保全計畫表」，建立保全對象清冊含弱勢族群同時建立轄內或蒐集鄰近避難收容所資訊並依保全計畫表所列各水災危險地點製作疏散避難地圖。

### 三、疏散避難人員編組與分工

災防業務權責分工：依據新北市政府民政局 100 年 3 月 1 日北民行自第 1000174879 號函示有關區公所災防業務權責分工略以：各公所之災防業務，係由區長綜合督導各課室辦理，民政災防課協助區長作統籌及彙整工作。

(一)民政災防課：

遇颱風警報發佈時，轉知各里辦公處立即運用里廣播系統宣導里內家戶做好防颱準備，以減少災害損失，並請里長、里幹事於颱風來襲時查報災情狀況，回報本區災害應變中心。

(二)秘書室：

協助災害防救政令宣導及災情新聞發布，俾利民眾重視災害預防及做好災時應變工作。

(三)經建課：

加強與有關公用氣體與油料管線、輸電線路等公共事業單位之協調、聯繫，俾利災防措施推展及災情查報傳遞。

(四)工務課：

於汛期及颱風季節來臨前，加強路面及下水道排水系統作業清疏作業；請防汛搶險隊做好機動準備，以備不時之需，並加強宣導轄內各工地做好防災措施。

(五)社會人文課：

妥善規劃臨時災民收容站及疏散地點，並備齊各項救濟物資及規劃收容災民事宜。

(六)本區清潔隊：

在汛期及颱風季節來臨前，加強排水溝疏濬、一般廢棄物之清除，保持排水暢通，以防範豪雨成災。

(七)新店分局坪林分駐所：

負責災區現場警戒、治安維護、交通管制、秩序維持，平時加強災害防救整備、災害蒐集及通報事宜。

(八)坪林消防分隊：

積極完成各項救災裝備、器材之整備，俾利發揮最高救災功能，

加強與本區民間救難組織之聯繫，如救生隊、水生救難隊，以便隨時動員協助救災；並配合轄內各機關、學校辦理各項災防宣導及演練。

(九)坪林區衛生所：

備好足量藥品衛材，以利即時能對於災害中之患者加以診療及防止細菌感染並抑制疫區之擴大。

(十)台灣電力公司、臺灣自來水公司、中華電信公司：

對本轄區之各項維生管線及設施加強檢測及維護，災害發生時如有損壞，應立即實施搶修，並將損壞及修復情形隨時通報本區災害應變中心。

#### 四、疏散撤離作業程序

(一)預警資訊廣播措施：

依據中央氣象署及直轄市政府通報之警戒資訊，開設緊急應變中心，以跑馬燈向民眾宣導防災準備，透過群組與當地里長分享氣候、防災、避難相關資訊，運用里長、警察、消防巡邏車、廣播車、有線、無線設備告知民眾預警訊相關資訊。

(二)撤離之決策：

依據中央氣象署及直轄市政府通報之警戒資訊及自行蒐集之氣象水情資訊、現地通報或觀察之降雨、積淹水及河川等水位狀況，綜合分析研判可能淹水災情與影響範圍後，下達準備、勸告及強制疏散、撤離之命令。

(三)疏散、撤離之執行：

1. 準備疏散撤離：

本區轄內列為中央氣象署發佈陸上颱風警報或豪雨特報中、大豪雨以上之警戒區域後，即注意氣象、水情資訊，針對水災危險潛勢地

區、低窪地區或其他可能致災地點相關訊息及預作疏散準備，並優先掌握需救護之弱勢族群或居住地下室者動態等，必要時優先協助疏散撤離。

## 2. 勸告及強制疏散撤離：

接獲各上級機關(如中央機關、直轄市政府等)及本區轄內里長、里幹事或民眾通報，現地持續降雨、淹水並經研判有疏散、撤離需求時即行勸告撤離：如淹水已達三十至五十公分(因地制宜認定)時，現地持續降雨淹水並經研判有強制疏散、撤離需求時，即行強制疏散、撤離。

### (四)疏散撤離資訊通報方式：

接獲各中央機關(直轄市政府)以傳真、電話或網路方式通知疏散、撤離資訊時，運用里長、警察、消防巡邏車、廣播車及民政廣播系統及有線、無線電視系統、迅速將疏散、撤離訊息傳達給民眾。

## 五、預警資訊管傳措施

### (一)教育宣導

由新北市政府及本區公所適時印製相關宣導資料及圖說，利用各種機會藉由防災教育宣導，教導民眾認識災害、建立正確風險及防災觀念，以提升全民防災意識及緊急應變能力。

### (二)疏散避難圖看板及疏散路線指示牌製作

由新北市政府及本區公所推動將水災疏散避難圖製作成大型看板(範例為附錄八)設置於村里內明顯處，另於村落人口聚集處或重要保護標的等沿疏散撤離路線設置指示牌(範例為附錄八)，以達平時宣導、災時引導功能。

### (三)演練與計畫更新備查

由本區公所針對本計畫平時加以演練(每年汛期前至少1次)，並於

災時落實執行。每年定期或不定期（重大水災後）更新水災危險潛勢地區保全計畫內容，以維持資料之正確性及有效性，並於每年汛期前提報新北市政府水利局備查。

附表一、新北市坪林區水災危險潛勢地區保全計畫表

(以地勢較低之露營區為模擬假設對象)

水災危險潛勢地區(鄉鎮市區-村里)	保全戶數	保全人數	避難處所	避難所地址	村里長 (撤離通報)	聯絡電話
上德里	3	約 13	坪林市民活動中心	新北市坪林區坪林里坪碇路6號	陳金山	02-2665-6549 0921912556
漁光里	3	約 8	坪林市民活動中心	新北市坪林區坪林里坪碇路6號	白珮嫻	02-2665-6989 0912258920
粗窟里	2	約 4	坪林區公所	新北市坪林區坪林里坪林101號	李志忠	02-2665-7868 0911206052
大林里	3	約 9	坪林安養堂	新北市坪林區大林里鱸魚堀33-17號	李秋勝	02-2665-6407 0913422225
石礮里	1	約 2	坪林區公所	新北市坪林區坪林里坪林101號	鐘清良	0935916489
水德里	3	約 7	坪林市民活動中心	新北市坪林區坪林里坪碇路6號	鐘國賓	02-2665-6177 0932129450
坪林里	1	約 4	坪林區公所	新北市坪林區坪林里坪林101號	陳錦發	02-2665-7827 0910689900

附表二、新北市坪林區轄內保全對象清冊

(以地勢較低之露營區為模擬假設對象)

編號	里	人數	類別	編號
1	上德里	約 13		1. 所為提供里別為地勢較紀 為低窪或曾有淹水前已 錄之地段里別(目前堤 分別設立抽水站、 防，並建置排水溝)。 2. 因考量個資權益維 護，恕未提供詳細資 訊，如經評估仍有本 所當盡力配合。
2	漁光里	約 8		
3	粗窟里	約 4		
4	大林里	約 9		
5	石磴里	約 2		
6	水德里	約 7		
7	坪林里	約 4		

註 1：請依弱勢族群不同分類及所在鄰里依序填列。

註 2：上表所列類代號計有：(A) 居地下室、(B) 行動不便、(C) 長期病患、(D) 獨居老人、(E) 身心障礙，請依實際情形分類。

註 3：詳細名單仍需造冊於區公所，以便備查。

附表三、新北市坪林區轄內或鄰近避難收容所一覽

水災危險 潛勢地區	避難所名稱	地址	聯絡人	聯絡電話	收容人數
坪林區	坪林區公所	新北市坪林區坪林里坪林 101 號	高志安	2665-7251 分機 137	50
坪林區	坪林區坪林國民小學	新北市坪林區坪林里坪林 114 號	王小芬	2665-6213 分機 13	52
坪林區	坪林實驗國民中學	新北市坪林區坪林里國中路 4 號	陳永昌	2665-6210 分機 41	613
坪林區	坪林安養堂	新北市坪林區大里里鱸魚堀 33-17 號	高志安	2665-7251 分機 137	28
坪林區	坪林市民活動中心	新北市坪林區坪林里坪碇路 6 號	高志安	2665-7251 分機 137	62

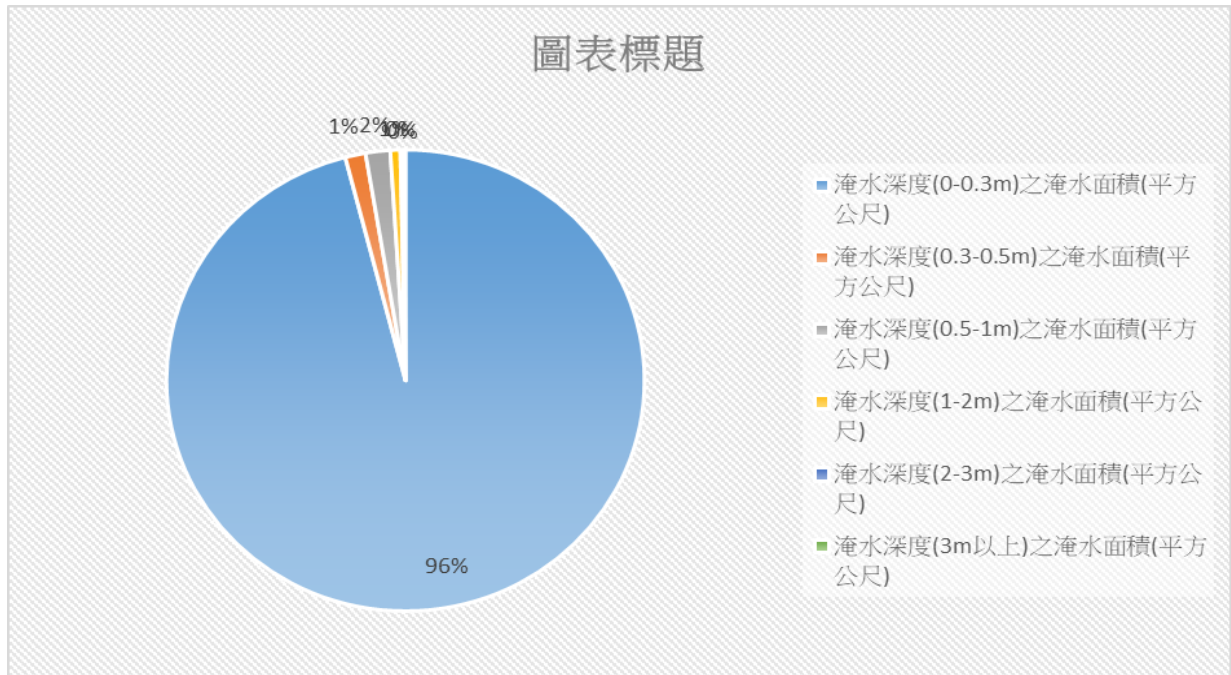
附表四、新北市坪林區降雨量 500 毫米降雨情境影響門牌與人數量

里名稱	受影響門牌數量	受影響人口數量
上德里	3	約 13
漁光里	3	約 8
粗窟里	2	約 4
大林里	3	約 9
石礮里	1	約 2
水德里	3	約 7
坪林里	1	約 4

附表五、新北市坪林區日降雨量 500 毫米降雨情境可能淹水門牌

里名稱	可能淹水深度(公分)	地址
上德里	30	坪林區九芎坑 16 之 1 號 (虎寮潭休閒渡假山莊)
漁光里	50	坪林區鷺鷥岫 4-1 號 (黑龍潭營地)
粗窟里	35	坪林區金瓜寮 24-2 號 (天山親水農場)
大林里	50	坪林區鶯子瀨 2-5 號 (大溪地露營區)
石礮里	30	坪林區石礮 48-1 號 (青山農場)
水德里	45	坪林區苦苓腳 5 之 1 號 (合歡營地)
坪林里	30	坪林區下坑子口 12 之 3 號 (林園營地)

附圖一、模擬新北市坪林區淹水潛勢圖



新北市雨水下水道地理資訊系統

基本空間定位 | 下水道設施管理 | 抽水機設施管理 | 積水水害報 | 下水道自主檢查 | 下水道自主巡檢 | 資料下載 | 統計查詢 | 3D圖台

淹水潛勢圖-淹水潛勢圖模組

查詢條件

定量降雨(小時): 24 小時

定量降雨(公厘/日): 500公厘

淹水深度: >3公尺

開啟淹水潛勢圖層:

查詢 清除條件

篩選結果

淹水深度: >3公尺

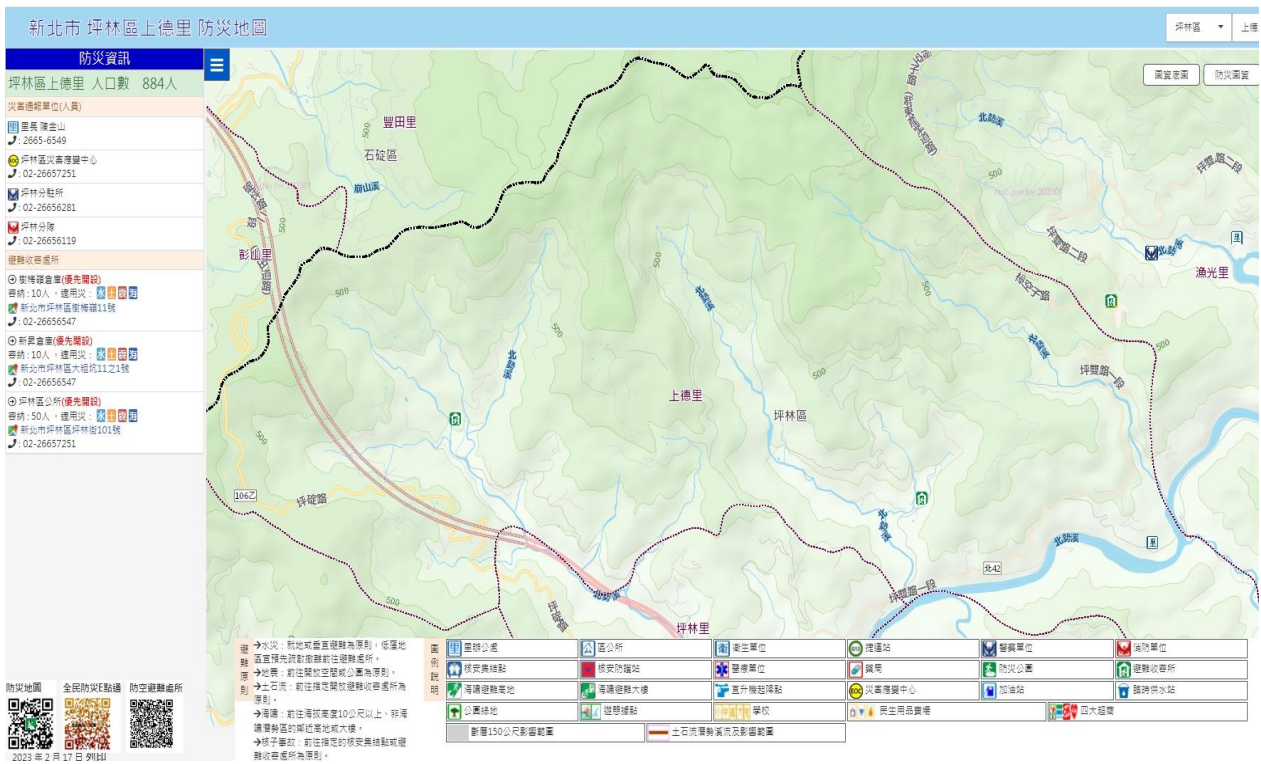
面積: 61.92平方公尺

新北市政府 © 版權所有 比例尺: 64,300 ITWD97坐標: 302270,2758356

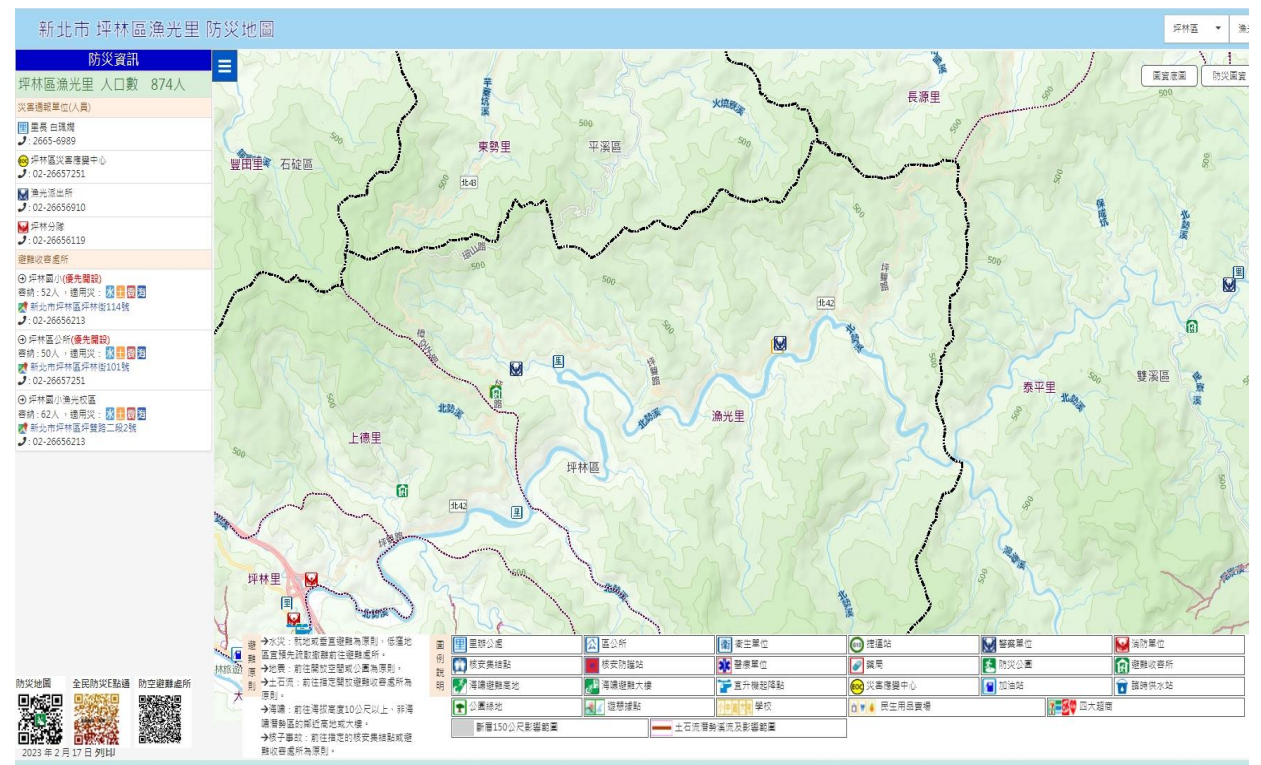
本網站所有資料僅供參考用途, 不得作為任何形式證明或主張

圖二、新北市坪林區防災避難地圖(引用自新北市府防災資訊網)

### 坪林區上德里防災地圖



### 坪林區漁光里防災地圖



# 坪林區粗窟里防災地圖

新北市 坪林區粗窟里 防災地圖

**防災資訊**

坪林區粗窟里 人口數 928人

災害通報單位(人員)

- 區長 李宇宏  
☎: 2665-7868
- 坪林區災害應變中心  
☎: 02-26657251
- 坪林分駐所  
☎: 02-26656281
- 坪林分隊  
☎: 02-26656119
- 泰山分隊  
☎: 02-26658330

避難收容處所

- 坪林區公所(優先避難)  
容納: 50人, 適用災: 地震, 水災  
新北市坪林區坪林街101號  
☎: 02-26657251
- 坪林國小(優先避難)  
容納: 52人, 適用災: 地震, 水災  
新北市坪林區坪林街114號  
☎: 02-26656213
- 坪林國中(優先避難)  
容納: 614人, 適用災: 地震, 水災  
新北市坪林區區中路4號  
☎: 02-26656210

圖例說明

區公所	區公所	衛生單位	廣播站	警察單位	消防單位
核安集結點	核安防護站	醫療單位	廣播	防災公園	避難收容處所
海邊避難空地	海邊避難大樓	直升機起降點	災害應變中心	加油站	臨時供水站
公墓墳地	遊藝據點	學校	民宅用具賣場	區大廳	

地震: 就地就近避難原則, 低窪地區宜優先避難處前在避難處所。  
 水災: 前往指定空屋或公園為原則。  
 土石流: 前往指定空屋或避難收容處所為原則。  
 海邊: 前往海拔高度10公尺以上, 非海邊避難區的鄰近高地或大樓。  
 核子事故: 前往指定的核安集結點或避難收容處所為原則。

新增150公尺影響範圍  
 土石流潛勢溪流及影響範圍

2023年2月17日 列印

# 坪林區大林里防災地圖

新北市 坪林區大林里 防災地圖

**防災資訊**

坪林區大林里 人口數 1233人

災害通報單位(人員)

- 區長 李秋雄  
☎: 2665-6407
- 坪林區災害應變中心  
☎: 02-26657251
- 坪林分駐所  
☎: 02-26656281
- 坪林分隊  
☎: 02-26656119

避難收容處所

- 安樂堂(優先避難)  
容納: 28人, 適用災: 地震, 水災  
新北市坪林區區會館33-17號  
☎: 02-26657251
- 坪林區公所(優先避難)  
容納: 50人, 適用災: 地震, 水災  
新北市坪林區坪林街101號  
☎: 02-26657251
- 坪林國小(優先避難)  
容納: 52人, 適用災: 地震, 水災  
新北市坪林區坪林街114號  
☎: 02-26656213
- 坪林國中  
容納: 614人, 適用災: 地震, 水災  
新北市坪林區區中路4號  
☎: 02-26656210

圖例說明

區公所	區公所	衛生單位	廣播站	警察單位	消防單位
核安集結點	核安防護站	醫療單位	廣播	防災公園	避難收容處所
海邊避難空地	海邊避難大樓	直升機起降點	災害應變中心	加油站	臨時供水站
公墓墳地	遊藝據點	學校	民宅用具賣場	區大廳	

地震: 就地就近避難原則, 低窪地區宜優先避難處前在避難處所。  
 水災: 前往指定空屋或公園為原則。  
 土石流: 前往指定空屋或避難收容處所為原則。  
 海邊: 前往海拔高度10公尺以上, 非海邊避難區的鄰近高地或大樓。  
 核子事故: 前往指定的核安集結點或避難收容處所為原則。

新增150公尺影響範圍  
 土石流潛勢溪流及影響範圍

2023年2月17日 列印

# 坪林區石礮里防災地圖

新北市 坪林區石礮里 防災地圖
坪林區 ▾ 石礮里

防災資訊

坪林區石礮里 人口數 436人

災害通報單位(人員)

- 區長 徐清良  
☎: 0935-916489
- 坪林區災害應變中心  
☎: 02-26657251
- 石礮派出所  
☎: 02-26656343
- 坪林分隊  
☎: 02-26656119

避難收容處所

- 石口會堂(優先避難)  
容納: 10人, 適用災:   
☎: 02-26656059
- 坪林區公所(優先避難)  
容納: 50人, 適用災:   
☎: 02-26657251
- 坪林國小(優先避難)  
容納: 52人, 適用災:   
☎: 02-26656213

**圖例說明**

區公所	區公所	衛生單位	捷運站	警察單位	消防單位
核安集結點	核安防護站	警備單位	風電	防災公園	避難收容所
海邊避難基地	海邊避難大樓	直升機起降點	災害應變中心	加油站	特殊供水站
公園綠地	遊藝據點	學校	民生用品賣場	台大醫院	

新舊150公尺影響範圍     土石流潛勢溪流及影響範圍

# 坪林區水德里防災地圖

新北市 坪林區水德里 防災地圖
坪林區 ▾ 水德里

防災資訊

坪林區水德里 人口數 723人

災害通報單位(人員)

- 區長 徐清良  
☎: 02-2665-6177
- 坪林區災害應變中心  
☎: 02-26657251
- 坪林分隊  
☎: 02-26656281
- 坪林分隊  
☎: 02-26656119

避難收容處所

- 坪林區中(優先避難)  
容納: 614人, 適用災:   
☎: 02-26656210
- 坪林區公所(優先避難)  
容納: 50人, 適用災:   
☎: 02-26657251
- 坪林國小(優先避難)  
容納: 52人, 適用災:   
☎: 02-26656213

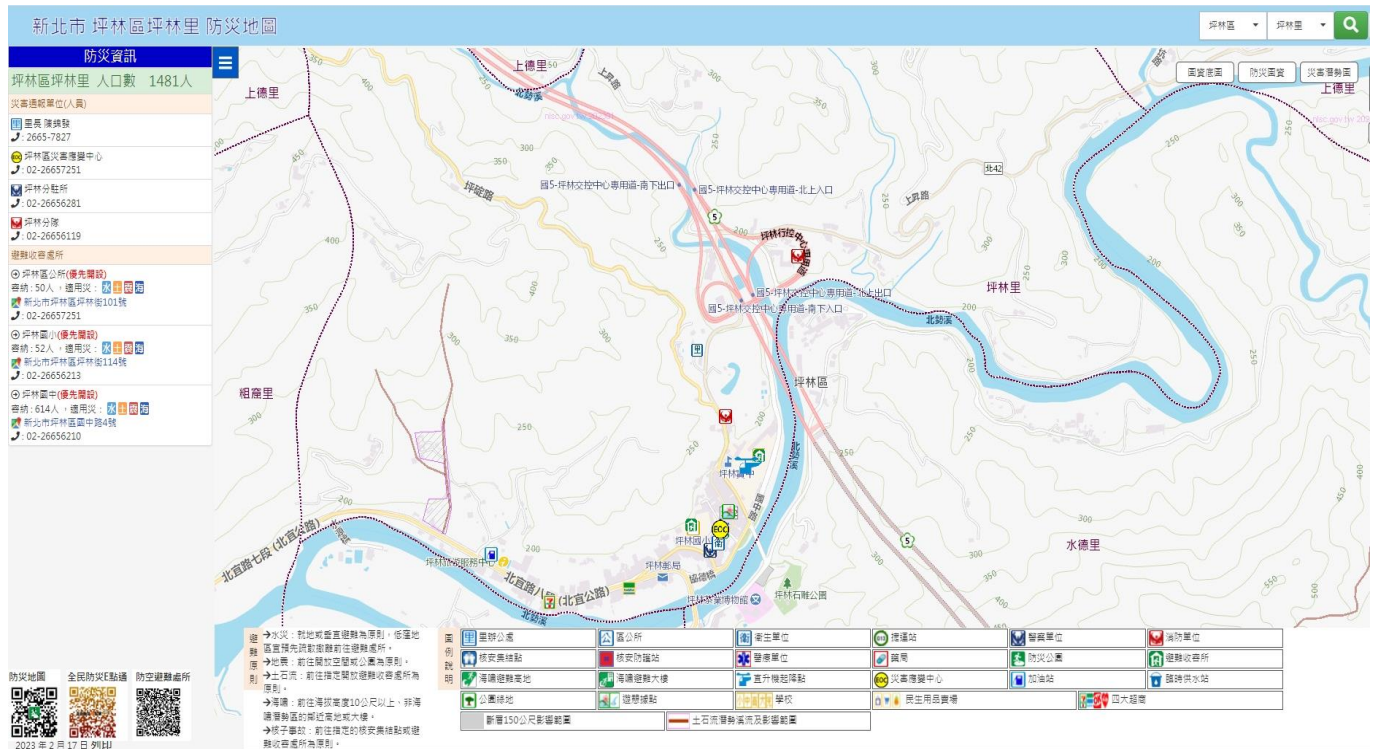
**圖例說明**

區公所	區公所	衛生單位	捷運站	警察單位	消防單位
核安集結點	核安防護站	警備單位	風電	防災公園	避難收容所
海邊避難基地	海邊避難大樓	直升機起降點	災害應變中心	加油站	特殊供水站
公園綠地	遊藝據點	學校	民生用品賣場	台大醫院	

新舊150公尺影響範圍     土石流潛勢溪流及影響範圍

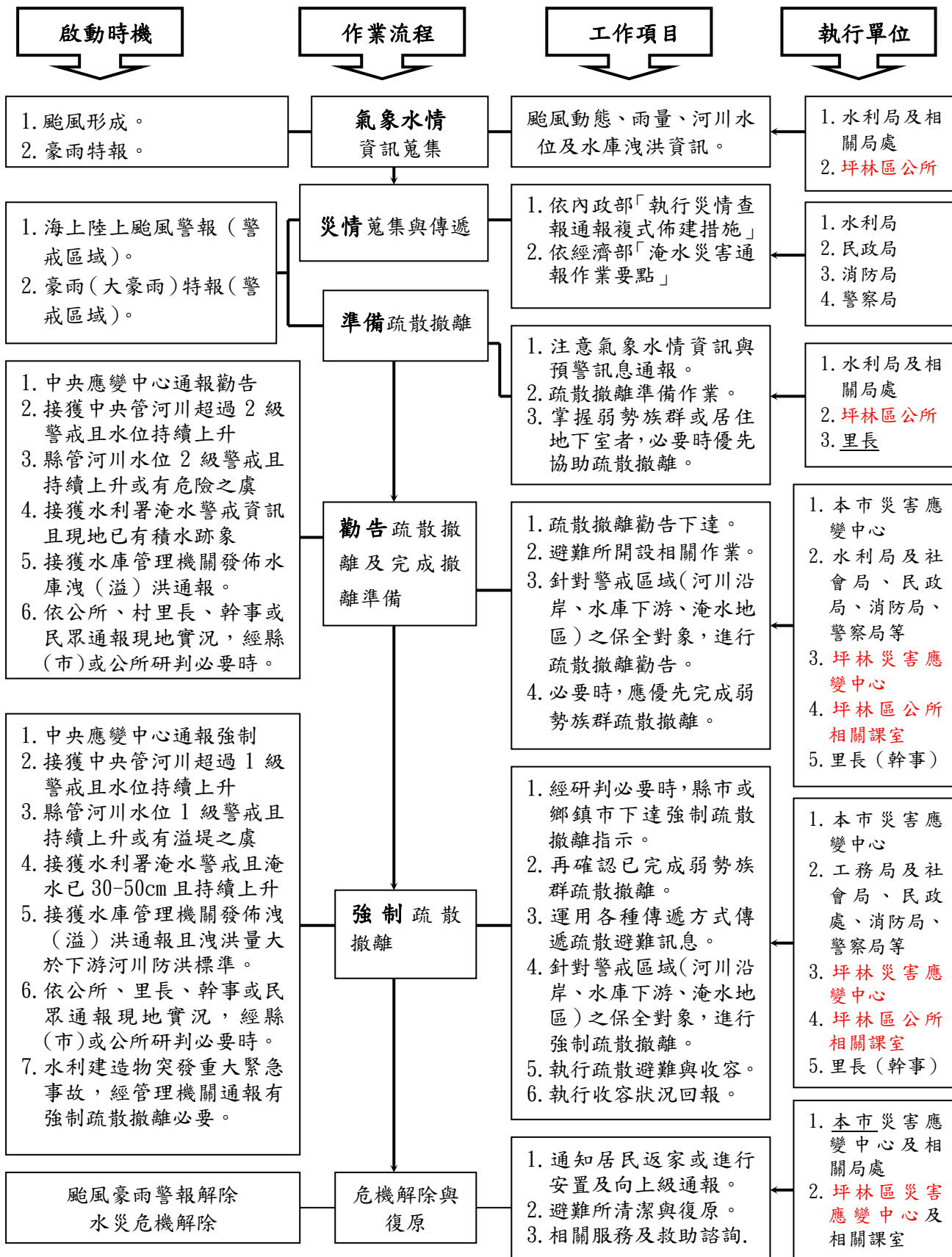
16

# 坪林區坪林里防災地圖



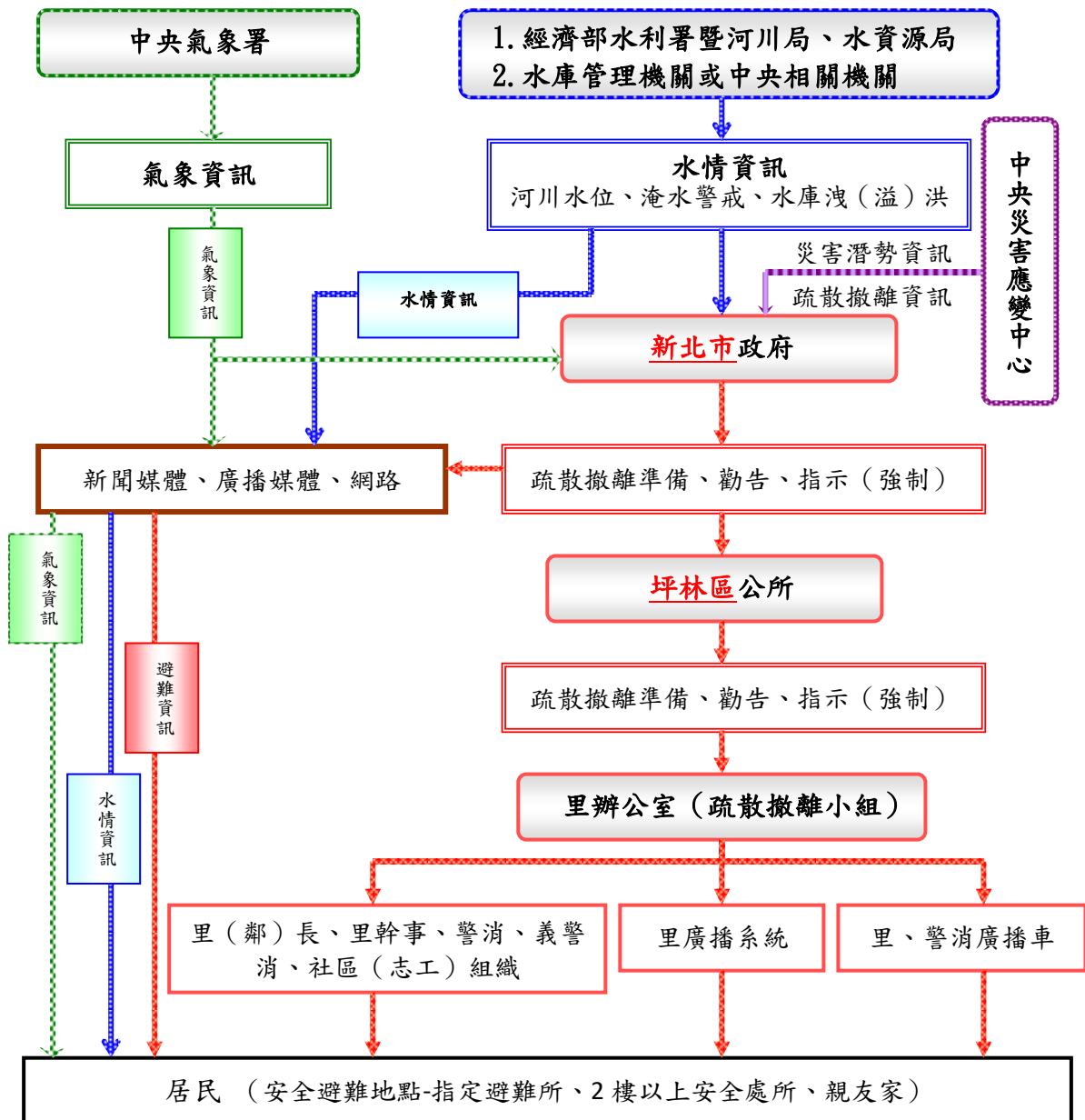
附圖三、新北市坪林區疏散撤離作業流程圖

(資料來源：經濟部水利署 100 年度水災保全計畫更新參考範本)



附圖四、新北市坪林區水災疏散撤離資訊傳遞流程圖

(資料來源：經濟部水利署 100 年度水災保全計畫更新參考範本)



### 附錄一、坪林區疏散避難人員編組表

職稱		任務	負責人員	聯絡電話
指揮官		綜理本中心全般應變事宜。	區長	02-2665-7568
副指揮官		襄助指揮官處理本中心事宜。	主任秘書	02-2665-7865
編號	組別	任務	權責單位	聯絡電話
一	督導組	1. 協助指揮官督導並管制各項災害應變處理事宜。 2. 進行新聞發佈與宣導。	各課室主管	02-26657251
二	災防組	1. 災害應變中心開設與撤除。 2. 災情及損失之搜集、評估、彙整、報告、管制、處理及統計等事項。 3. 災害應變中心辦公處所之佈置，通信裝備之維護及照明設備之維持。 4. 災害應變中心工作人員飲食之供給，寢具及生活用品之供應。 5. 國軍部隊及相關單位聯繫、協調及支援事宜。 6. 其他有關應變中心幕僚業務權責事項。	民政災防課	02-26657251#120
三	民政組	1. 辦理里長及里幹事即時災情蒐集及通報事項。 2. 督導里長對於具有危險潛勢區域，執行勸導撤離。 3. 辦理災害警訊廣播或利用跑馬宣導災害防救重要事項、政策傳遞、應變措施通報等事宜。 4. 其他有關災情查報業務權責事項。	民政災防課	02-26657251#120
四	社會組	1. 辦理災民收容之規劃、收容所之指定、收容災民統計、二、查報及災區人員傷亡、失蹤、住屋倒毀救助事項。 2. 辦理救濟、救急物資儲備、運用、供給事項。 3. 辦理罹難者處理及其他社會救助（濟）有關事項。	社會人文課	02-26657251#130

		<ol style="list-style-type: none"> <li>4. 辦理各界受贈物資之接受與統籌分配之事項。</li> <li>5. 其他有關災民疏散及安置業務權責事項。</li> </ol>		
五	經建組	<ol style="list-style-type: none"> <li>1. 掌理寒害、動物疫災、林木火災等災害應變中心成立事宜。</li> <li>2. 辦理有關農林漁牧業災害緊急搶救及災情查報、通報事項。</li> <li>3. 辦理有關林木損失調查搶修、搶險事宜。</li> <li>4. 公園、停車場災害處理事宜。</li> <li>5. 其他有關農林漁牧、公園路燈應變處理事項。</li> </ol>	經建課	02-2657251#310
六	工務組	<ol style="list-style-type: none"> <li>1. 辦理有關水利、防洪設施緊急搶修及其他有關水利事項。</li> <li>2. 辦理有關營建路燈電線、工程災害、道路、橋樑及下水道設施緊急搶修事項。</li> <li>3. 辦理對受災建築物及其他設施之處理有關事項。</li> <li>4. 辦理災害時動員各類專門技術人員及營繕機械協助救災有關事項。</li> <li>5. 協助辦理有關受災戶住屋毀損程度之鑑定。</li> <li>6. 掌理公用氣體與油料管線、輸電線路災害聯繫事宜。</li> <li>7. 其他有關水利、道路及建物災害應變事項。</li> </ol>	工務課	02-2657251#280
七	環保組	<ol style="list-style-type: none"> <li>1. 掌理毒性化學物質災害應變事宜。</li> <li>2. 辦理災區消毒、廢棄物清理、污泥之清除，排水溝、垃圾堆(場)、公廁及公共場所之消毒事項。</li> <li>3. 辦理消毒藥品、器材之支援供應。</li> <li>4. 其他應變處理及有關業務權責事項。</li> </ol>	環保局所屬清潔隊	02-26656203
八	警政組	<ol style="list-style-type: none"> <li>1. 掌理重大交通事故災害成立應變中心事宜。</li> <li>2. 負責災區屍體身分確認、司法相驗、災區警戒、緊急疏散、治安維護及交通狀況調查、管制、疏導及災害(事故)發生地(含道路)區隔、警戒等事宜。</li> <li>3. 重大交通事故現場協助搶救處理之相關事宜。</li> <li>4. 災區與交通狀況之查報、外僑災害之處理、應變戒備協調支援等相關事宜。</li> <li>5. 協助調用車輛配合災民疏散接運、救災人員、器材、物資之運輸事項。</li> <li>6. 辦理有關警政系統災情查報、通報事項。</li> </ol>	新店分局坪林分駐所	02-26656281
九	消防組	<ol style="list-style-type: none"> <li>1. 掌理颱風、地震、重大火災、爆炸災害、化學災害、空難等災害應變事宜。</li> </ol>	坪林區轄內各	02-26656119

		<ul style="list-style-type: none"> <li>2. 負責現場人命搶救、傷患搶救、民眾重大傷亡查報及失蹤民眾搜尋。</li> <li>3. 縣及本區災害應變中心及各編組單位協調聯繫事宜。</li> <li>4. 執行傳達災害預報、警報消息、災情預估、災情蒐集及通報有關事項。</li> <li>5. 災害搶救過程彙整綜合報告事項。</li> </ul>	消防分隊	
十	衛生組	<ul style="list-style-type: none"> <li>1. 掌理生物病原災害成立應變中心事宜。</li> <li>2. 執行緊急醫療事項。</li> <li>3. 辦理災區防疫、災後家戶消毒、衛生改善之輔導、傳染病之預防及災區食品衛生管理等事項。</li> <li>4. 辦理災區急救用醫療器材儲備調度、運用及供給事項。</li> </ul>	坪林區衛生所	02-26656272
十一	電信組	負責轄內電信緊急搶修及其他相關電信事項。	中華電信北區 電信分公司板 和營運處	02-22102387
十二	電力組	負責轄內電力緊急搶修及其他有關電力事項。	台電公司南區 營業處坪林服 務所	02-26656259 免付費電話 1911
十三	自來水組	負責自來水設備緊急搶修、緊急供水（包括發生災害時之緊急醫療用水、消防用水）及其他有關自來水事項。	台灣自來水公 司第一區管理 處文山營運所	02-26631096

## 附錄二、各級政府災時對疏散撤離之作業分工事項表

(行政院秘書處 99 年 8 月 16 日院臺忠字第 0990102203 號函 )

單位 執行內容	中央政府	縣(市) 政府	鄉(鎮、市) 公所	村里	備註
1. 提供地方警戒資訊	◎ (給縣市)	○ (給鄉鎮)	○ (給村里)		含公路通阻與封橋封路資訊
2. 劃定管制區	△ (協助縣市)	◎ (負責劃定)	○ (協助縣市)		管制區禁止民眾進入活動
3. 劃定應撤離村里		○ (協助鄉鎮)	◎ (負責劃定)		
4. 建立應撤離名冊		△ (協助並確認)	○ (綜整名冊)	◎ (統籌負責)	區公所應調派必要行政人力，協助村里進行調查作業。
5. 收容場所準備	△ (其他支援)	○ (協助並確認)	◎ (統籌負責)		含各類物資之整備
6. 提供交通工具	△ (其他支援)	◎ (統籌負責)	○ (協助)		
7. 下達疏散撤離命令並通知應撤離村里		○ (協助鄉鎮)	◎ (統籌負責)		
8. 通知應撤離民眾			○ (協助並確認)	◎ (統籌負責)	由警政、消防系統共同協助村里辦理通知民眾撤離事宜(含集合時間及地點之通知)。
9. 回報中央疏散情形		◎ (統籌負責)	○ (協助)		輸入 EMIS 災情系統
10. 通知民眾返家		△ (交通支援)	◎ (統籌負責)	○ (協助並確認)	

備註：◎-主辦、○-協辦、△-支援

附錄三、災害通報單

新北市坪林區災害應變中心即時通報單

主管：

- 一、 災害種類：
- 二、 災害發生時間：
- 三、 發生地點：
- 四、 發生原因：
- 五、 危險及影響程度：
- 六、 處理情形：

此致

新北市政府災害應變中心

附錄四、災情查報處置表

新北市坪林區豪雨淹水災情查報處置表				
氣象 基本 資料	時間			
	地點			
	單位			
	累積降雨量			
查詢及 回覆 對象	時間		查詢 結果	<input type="checkbox"/> 無災情
	單位			<input type="checkbox"/> 有災情
	姓名			列管案號：
淹水時間				
淹水地點				
淹水情形	長_____m 寬_____m 深_____cm			
影響層面	影響人車通行	<input type="checkbox"/> 有	<input type="checkbox"/> 無	
	住宅淹水	<input type="checkbox"/> 有	<input type="checkbox"/> 無	
處 置 情 形	聯絡人姓名			
	協勤人員姓名			

附錄五、災情管制表

新北市坪林區災害應變中心災情管制表

案號	時間	災害種類	災害範圍 (地點)	危害原因	危害程序	處理情形	出動車輛數	出動人員數	備考

附錄六、新北市坪林區災情人員與防汛搶險隊員編組表

鄉（鎮、市、區）		新北市政府坪林區				
類別	災情通報專線	02-26657251				
災情查通報人員	<b>災情查察人員</b> 任務：巡察轄管範圍，主動察覺災情	姓名	職務	辦公室電話	行動電話	責任區域
		郭雅娟	里幹事	02-26657251#125	0901-261-226	石槽里
		何慧欣	里幹事	02-26657251#102	0932-337-383	漁光里
		許晏菱	里幹事	02-26657251#121	0972-115-498	大林里
		翁志強	里幹事	02-26657251#124	0919-372-935	粗窟里、上德里
		林三有	里幹事	02-26657251#123	0932-392-530	水德里
		李芝禾	里幹事	02-26657251#126	0982-313-444	坪林里
	<b>災情通報人員</b> 任務：通報災情予權責機關	吳俐璇	民政災防課課長	02-26657251#120	0910-895-200	坪林全區
		郭雅娟	里幹事	02-26657251#125	0901-261-226	坪林全區
	<b>災情查證人員</b> 任務：確認由民眾傳播及媒體傳播災情知正確性	洪志忠	工務課課長	02-26657251#222	0958-923-960	坪林全區
		張俊利	技士	02-26657251#283	0928-257-606	坪林全區
		汪俊儀	技佐	02-26657251#246	0922-717-718	坪林全區
	防汛搶險隊	緊急聯絡調度搶修廠商及防汛設備	洪志忠	工務課課長	02-26657251#222	0958-923-960
張俊利			技士	02-26657251#283	0928-257-606	坪林全區
汪俊儀			技佐	02-26657251#246	0922-717-718	坪林全區

## 附錄七、新北市坪林區封橋警戒水情管制

填報單位：新北市坪林區公所

項次	管制橋梁		巡查(監看)人員			看守人員			通報內容 (目前水位及管制作為)	備註
	橋名	路線樁號 地名	職稱 姓名	手機號碼	巡查時間	職稱 姓名	手機號碼	開始看守 時間		

註：

1. 進入警戒期間，本表以傳真或電子郵件或行動通訊軟體每整點小時回報區中心或各該區公所。
2. 長官下達封橋指令至解除封閉時，始填報看守人員。