



新北市坪林區公所

New Taipei Pinglin District Office

性別圖像

(資料期間：民國 106 年)



新北市坪林區公所編印

中華民國 107 年 8 月 出版

凡 例

- 一、本書編印之目的，旨在報導本區性別有關議題之統計數據，俾以提供施政考核及釐定施政計畫之參考。
- 二、本書所列資料來源，係根據本府各機關編報之公務統計報表及本所會計室直接蒐集之資料加以整編而成，其資料來源均分別註明於各表之表下，以利查考。
- 三、本書之資料時間自99年至106年；內容包括，本區人口概況、婚姻概況、教育概況、社會福利、醫療疾病、政府服務等，計6大類，並擇重要項目予以提要分析俾利參閱。
- 四、表內所列「年」係指全年動態數字（自1月1日至12月31日止），「年底」係指12月底靜態數字，「學年度」係指教育年度，即當年8月1日至次年7月31日。
- 五、本書各表所列度量衡單位，一律採用公制，以資劃一，方便比較，其有特殊情形者，均分別予以註明。
- 六、本書所用符號代表意義如下：
 - 「 — 」無數據。
 - 「 … 」數值不詳或尚未產生資料。
 - 「 -- 」有數值，但該數值無意義。
 - 「 0 」有數值，但數值不及半單位。
- 七、本書所載資料如有更新資料，均予修正，凡與前期數字不同時，概以本期數字為準。
- 八、本書荷蒙各機關學校單位提供有關資料，使克編成，至紉公誼，謹致謝忱，惟統計數字錯漏之處，在所難免，敬請不吝指正。

目次

摘要分析	1
壹、人口概況	2
貳、婚姻概況	8
參、教育概況	11
肆、社會福利	17
伍、醫療疾病	20
陸、政府服務	22

摘要分析

- 一、本區近年來人口成長率，負成長較多，人口數呈現緩慢減少趨勢，男性人口數較女性人口數多，性比例從95年底以來皆高於125%；人口年齡結構屬青壯年化，人口金字塔呈現葫蘆型；老年人口比率為23.81%，顯示本區是超高齡社會。
- 二、本區未婚、有偶及離婚男性多於女性，喪偶女性多於男性，除因女性平均餘命較長外，亦顯示喪偶女性多未再婚。
- 三、本區識字者之性別比近年來皆大於100，呈現男性多於女性，106年底男性識字率為98.45%，女性識字率為92.68%；教育程度越高、性比例就越大，106年底教育程度為博士及碩士者，性別比分別為475、209。
- 四、本區低收入戶、中低收入戶人數，均男性高於女性；社區發展協會會員人數，以性別分則男性高於女性，會員人數呈逐年增加趨勢。
- 五、本區近年來男性死亡人數皆多於女性死亡人數，106年男性死亡原因以惡性腫瘤為首，女性死亡原因為心臟疾病死亡人數較多。
- 六、本所公職人員近年性比例均大於118，呈現男性人數多於女性。

壹、人口概況

一、總人口數

坪林區截至106年底，人口數計6,528人，佔新北市人口總數3,986,689人僅0.16%，相較於其他29個行政區人口數較少，僅比烏來及平溪區人口數多。整體人口數較105年底6,538人減少10人，其中男性3,620人，較105年底3,633人減少13人，女性2,908人，較105年底2,905人增加3人；本區男性人口數一直都較女性人口數多，性比例從95年底以來皆高於125%，106年底為124.48%。且觀察近年來人口數，呈現緩慢減少趨勢，從95年底6,650人至106年底6,528人，人口成長率近10年來，負成長較多，顯示人口數自然減少。

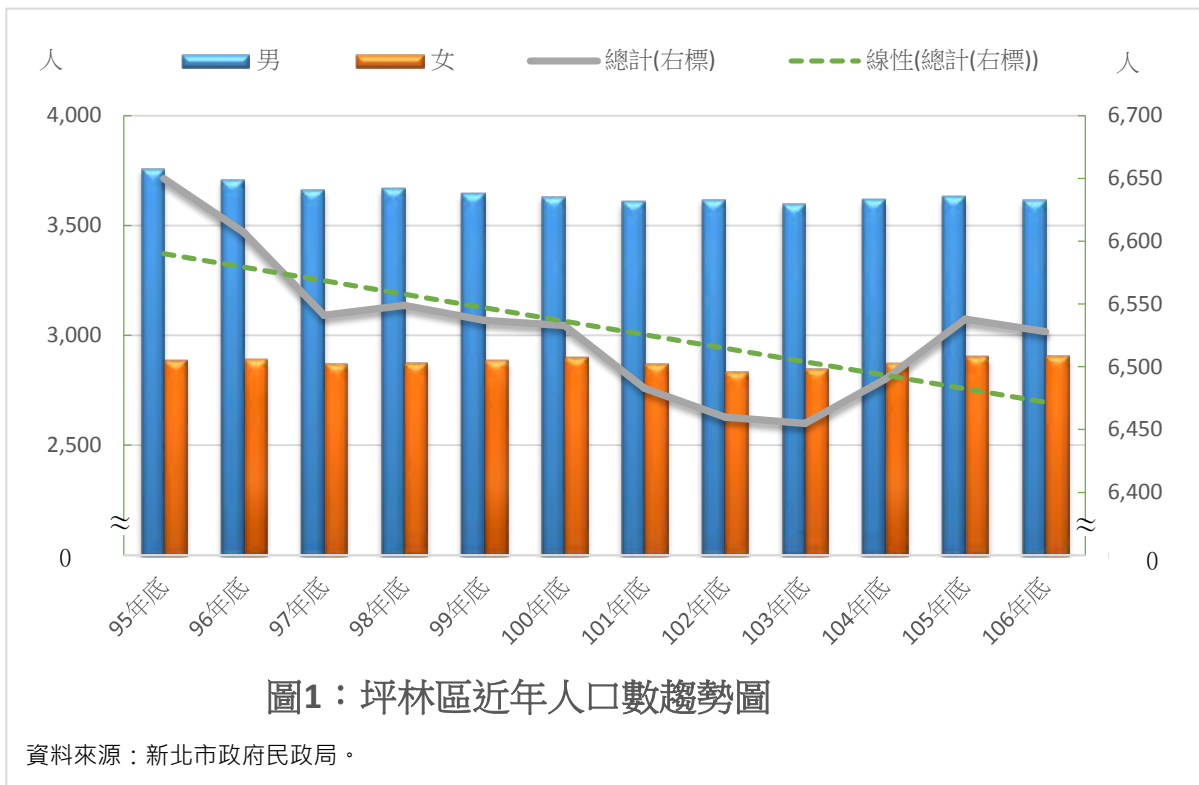


表1：坪林區近年總人口數及人口性別結構

年度	人口數(人)			性比例(%)	人口成長率(‰)		
	總計	男	女		計	男	女
民國95年底	6,650	3,760	2,890	130.10	-12.62	-8.18	-18.34
民國96年底	6,607	3,713	2,894	128.30	-6.47	-12.50	1.38
民國97年底	6,541	3,666	2,875	127.51	-9.99	-12.66	-6.57
民國98年底	6,549	3,670	2,879	127.47	1.22	1.09	1.39
民國99年底	6,537	3,647	2,890	126.19	-1.83	-6.27	3.82
民國100年底	6,533	3,632	2,901	125.20	-0.61	-4.11	3.81
民國101年底	6,483	3,610	2,873	125.65	-7.65	-6.06	-9.65
民國102年底	6,460	3,621	2,839	127.54	-3.55	3.05	-11.83
民國103年底	6,455	3,603	2,852	126.33	-0.77	-4.97	4.58
民國104年底	6,490	3,618	2,872	125.97	5.42	4.16	7.01
民國105年底	6,538	3,633	2,905	125.06	7.40	4.15	11.49
民國106年底	6,528	3,620	2,908	124.48	-1.53	-3.58	1.03
106較105年增減數	-10	-13	3	-	-	-	-
106較105年增減率(%)	-0.15	-0.36	0.10	-	-	-	-

資料來源：新北市政府民政局。

說明：1.性比例=(男性人口數/女性人口數)*100

2.人口成長率=[(當期期末人口數-上期期末人口數)÷上期期末人口數]×1,000

二、各年齡層性別結構

本區106年底幼年人口、青壯年人口及老年人口比率分別為**7.78%**、**68.41%**及**23.81%**，人口年齡結構屬青壯年化，人口金字塔呈現底部窄、腰部寬、頂端也沒那麼尖的葫蘆型。

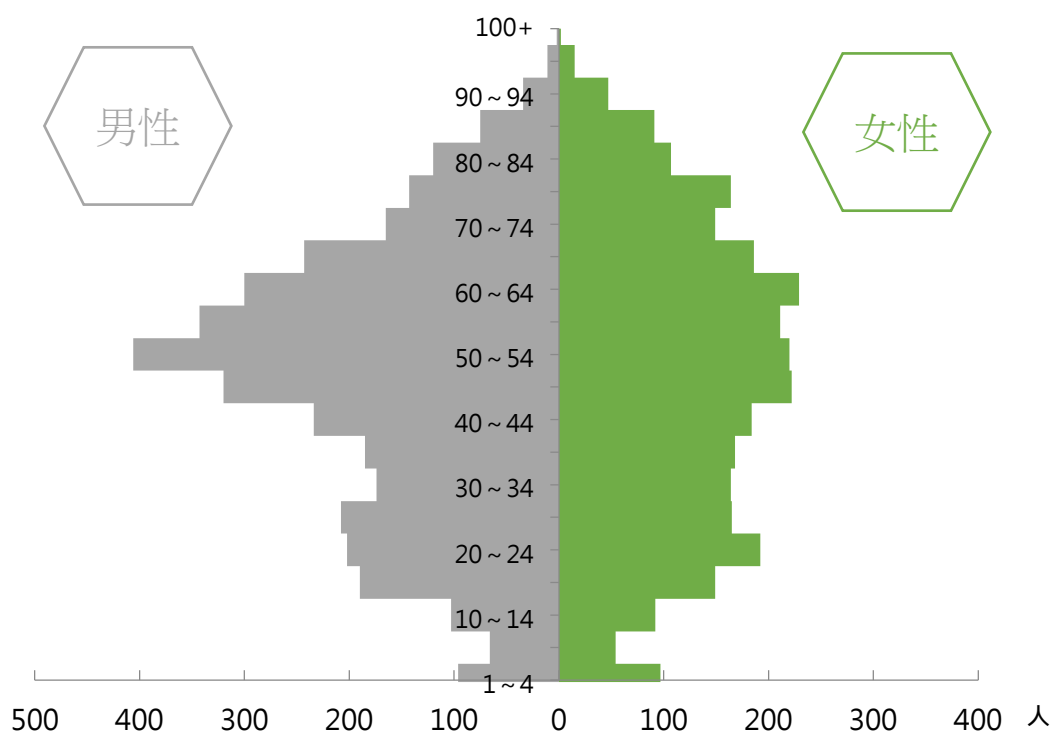
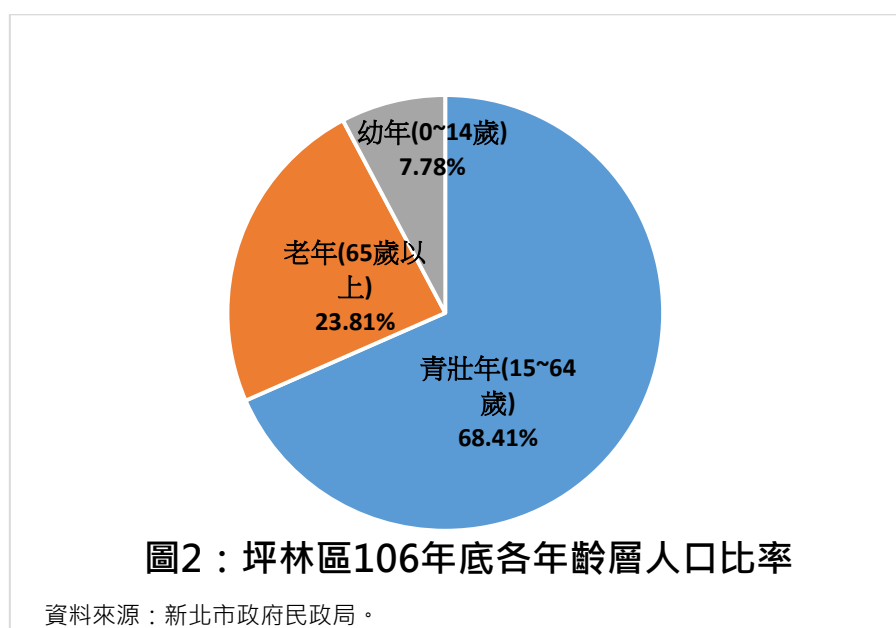


圖3：坪林區106年底人口金字塔

資料來源：新北市政府民政局。

本區106年底幼年人口（0 歲至14 歲）508人，占全區人口7.78%，青壯年人口（15 歲至64 歲）4,466人占68.41%，老年人口（65 歲以上）1,554人占23.81%，幼年人口比率持續下滑，老年人口比率持續攀升，而青壯年人口比率也是近10年來最低，青壯年人口數從101年最高點開始逐年下降，人口結構改變，老化情形日趨嚴重，近年來老化指數由184.72增加至305.91，老年人口比率為23.81%，顯示本區是超高齡社會(老年人口比率超過20%)。

扶養比係指依賴人口對有工作能力人口的比率，亦即幼年人口及老年人口對青壯年人口的比率，可看出每百位工作年齡人口所需扶養之依賴人口數；本區近10年來，扶養比由44增加至46，主要是青壯年人口下降較多，老年人口增加所致，顯示目前工作年齡人口之扶養負擔逐漸加重。

就男性而言，106年底幼年人口為265人、青壯年人口為2,562人、老年人口為793人，分別較105年底減少7人、減少34人及增加36人；就女性而言，106年底幼年人口為243人、青壯年人口為1,904人、老年人口為761人，分別較105年底減少23人、減少42人及增加18人。

表2：坪林區三階段人口、扶養比及老化指數

單位：人；%

年底別	年底人口數									百分比			扶養比	老化指數
	0~14歲(幼年)			15~64歲(青壯年)			65歲以上(老年)			0~14歲 (幼年)	15~64歲 (青壯年)	65歲以上 (老年)		
	計	男	女	計	男	女	計	男	女					
民國97年	720	381	339	4,491	2,614	1,877	1,330	671	659	11.01	68.66	20.33	45.65	184.72
民國98年	685	367	318	4,520	2,619	1,901	1,344	684	660	10.46	69.02	20.52	44.89	196.20
民國99年	675	357	318	4,497	2,598	1,899	1,365	692	673	10.33	68.79	20.88	45.36	202.22
民國100年	646	334	312	4,505	2,600	1,905	1,382	698	684	9.89	68.96	21.15	45.02	213.93
民國101年	601	320	281	4,491	2,592	1,899	1,391	698	693	9.27	69.27	21.46	44.36	231.45
民國102年	603	326	277	4,467	2,596	1,871	1,390	699	691	9.33	69.15	21.52	44.62	230.51
民國103年	582	305	277	4,464	2,585	1,879	1,409	713	696	9.02	69.16	21.83	44.60	242.10
民國104年	557	294	263	4,483	2,588	1,895	1,450	736	714	8.58	69.08	22.34	44.77	260.32
民國105年	538	272	266	4,500	2,604	1,896	1,500	757	743	8.23	68.83	22.94	45.29	278.81
民國106年	508	265	243	4,466	2,562	1,904	1,554	793	761	7.78	68.41	23.81	46.17	305.91
106較105年增減數	-30	-7	-23	-34	-42	8	54	36	18	-	-	-	-	-
106較105年增減率	-5.58	-2.57	-8.65	-0.76	-1.61	0.42	3.60	4.76	2.42	-	-	-	-	-

資料來源：內政部戶政司、新北市政府民政局。

說明：1.扶養比=(0~14歲人口+65歲以上人口)/(15~64歲人口)*100。

2.老化指數=(65歲以上人口/0~14歲人口)*100

性比例係指每一百個女性相對的男性人口，依三階段年齡人口性比例觀察，近年來0-14歲在102至117間，15-64歲性比例偏高在134至139間，65歲以上較趨於正常在100至104間，本區總人口性比例從民國97年127至106年降為124，有持續下降趨勢，主要受男女性別老化結構因素所致。

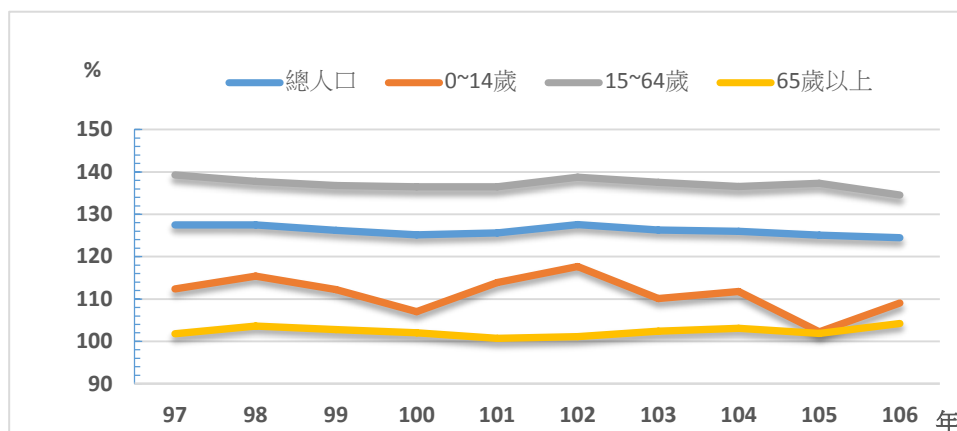


圖4：坪林區人口性比例

資料來源：新北市政府民政局。

表3：坪林區人口性比例按三階段年齡組分

單位：%

年別	總人口 性比例	性比例		
		0~14歲	15~64歲	65歲以上
民國97年	127.51	112.39	139.26	101.82
民國98年	127.47	115.41	137.77	103.64
民國99年	126.19	112.26	136.81	102.82
民國100年	125.20	107.05	136.48	102.05
民國101年	125.65	113.88	136.49	100.72
民國102年	127.54	117.69	138.75	101.16
民國103年	126.33	110.11	137.57	102.44
民國104年	125.97	111.79	136.57	103.08
民國105年	125.06	102.26	137.34	101.88
民國106年	124.48	109.05	134.56	104.20

資料來源：新北市政府民政局。

貳、婚姻概況

106年底15歲以上人口計6,020人，其中未婚者為1,744人占28.97%；有偶者為3,251人占54%；離婚者為474人占7.87%；喪偶者為551人占9.15%；有偶者比率呈逐年下降趨勢，離婚及喪偶者比率則逐年上升。

未婚、有偶及離婚男性多於女性，喪偶女性多於男性，除因女性平均餘命較長外，亦顯示喪偶女性多未再婚。本區15歲以上人口各種婚姻狀況之性比例，近年均呈下降趨勢，其中106年底未婚、有偶及離婚者分別為142.56、142.43及190.80呈男性多於女性之現象，喪偶者為24.66低於100，為女性多於男性。

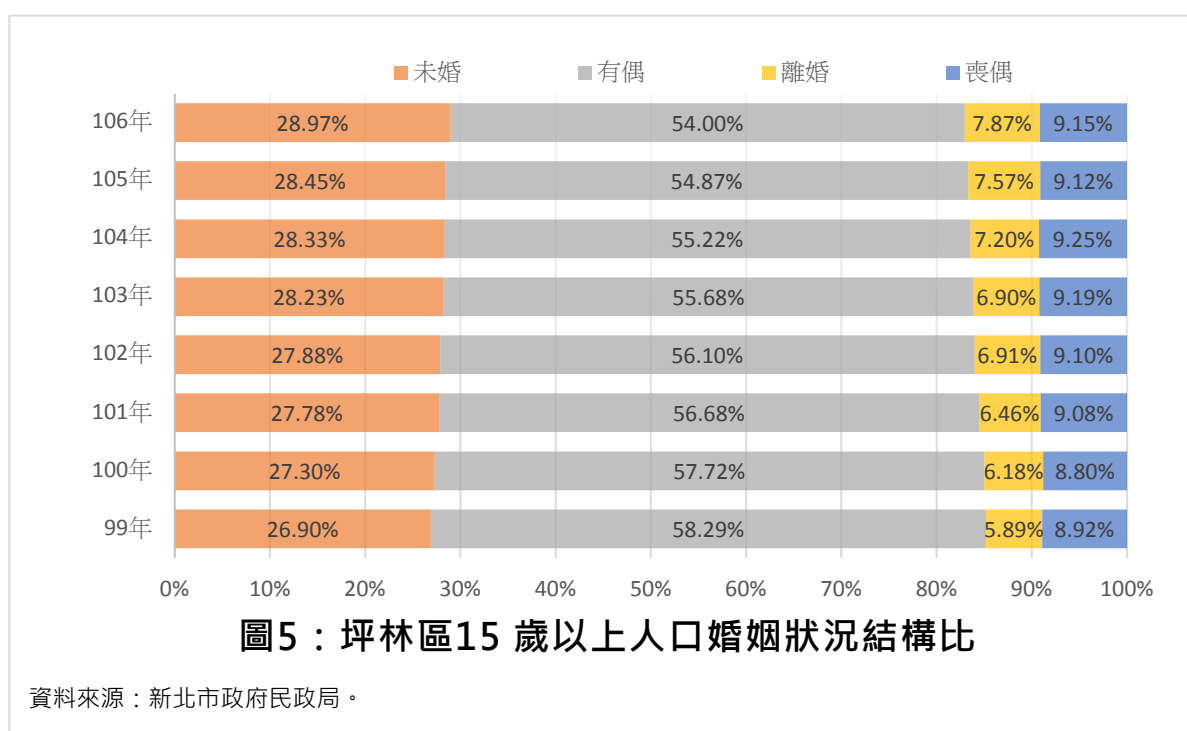


表4：坪林區15歲以上人口婚姻概況

單位：人；%

年底別	性別	合計	未婚		有偶		離婚		喪偶	
			人數	性比例	人數	性比例	人數	性比例	人數	性比例
民國99年	計	5,862	1,577		3,417		345		523	
	男	3,290	936	146.02	2,023	145.12	227	192.37	104	24.82
	女	2,572	641		1,394		118		419	
民國100年	計	5,887	1,607		3,398		364		518	
	男	3,298	953	145.72	2,003	143.58	241	195.93	101	24.22
	女	2,589	654		1,395		123		417	
民國101年	計	5,882	1,634		3,334		380		534	
	男	3,290	966	144.61	1,967	143.89	253	199.21	104	24.19
	女	2,592	668		1,367		127		430	
民國102年	計	5,857	1,633		3,286		405		533	
	男	3,295	978	149.31	1,945	145.04	265	189.29	107	25.12
	女	2,562	655		1,341		140		426	
民國103年	計	5,873	1,658		3,270		405		540	
	男	3,298	982	145.27	1,940	145.86	263	185.21	113	26.46
	女	2,575	676		1,330		142		427	
民國104年	計	5,933	1,681		3,276		427		549	
	男	3,324	996	145.40	1,941	145.39	277	184.67	110	25.06
	女	2,609	685		1,335		150		439	
民國105年	計	6,000	1,707		3,292		454		547	
	男	3,361	1,014	146.32	1,941	143.67	297	189.17	109	24.89
	女	2,639	693		1,351		157		438	
民國106年	計	6,020	1,744		3,251		474		551	
	男	3,355	1,025	142.56	1,910	142.43	311	190.80	109	24.66
	女	2,665	719		1,341		163		442	

資料來源：新北市政府民政局。

按年齡別分，106年未婚者性比例均男性多於女性；有偶者為40歲以上呈男性多於女性，離婚者年齡別25歲以上皆為男性多於女性，喪偶者除35~39歲、100歲以上性比例為100外，其餘各年齡層皆為女性多於男性，且性比例均在62以下，顯示女性喪偶再婚人數較男性為少，另男性平均壽命較女性為短及女性平均結婚年齡較男性為早等影響人口婚姻結構狀況之因素。

表5：坪林區106年底15歲以上人口婚姻概況

單位：人；%

年齡別	性別	合計	未婚		有偶		離婚		喪偶	
			人數	性比例	人數	性比例	人數	性比例	人數	性比例
15~19歲	計	339	339		-		-		-	
	男	190	190	127.52	-	-	-	-	-	-
	女	149	149		-	-	-	-	-	-
20~24歲	計	394	380		11		3		-	
	男	202	199	109.94	2	22.22	1	50.00	-	-
	女	192	181		9		2		-	
25~29歲	計	373	305		63		5		-	
	男	208	179	142.06	26	70.27	3	150.00	-	-
	女	165	126		37		2		-	
30~34歲	計	338	184		141		13		-	
	男	174	103	127.16	64	83.12	7	116.67	-	-
	女	164	81		77		6		-	
35~39歲	計	353	144		177		30		2	
	男	185	94	188.00	73	70.19	17	130.77	1	100.00
	女	168	50		104		13		1	
40~44歲	計	418	98		256		60		4	
	男	234	63	180.00	134	109.84	37	160.87	-	-
	女	184	35		122		23		4	
45~49歲	計	542	83		376		79		4	
	男	320	46	124.32	221	142.58	53	203.85	-	-
	女	222	37		155		26		4	
50~54歲	計	626	71		449		85		21	
	男	406	48	208.70	288	178.88	62	269.57	8	61.54
	女	220	23		161		23		13	
55~59歲	計	554	48		416		71		19	
	男	343	27	128.57	265	175.50	48	208.70	3	18.75
	女	211	21		151		23		16	
60~64歲	計	529	21		400		65		43	
	男	300	16	320.00	237	145.40	40	160.00	7	19.44
	女	229	5		163		25		36	
65~69歲	計	429	14		335		28		52	
	男	243	10	250.00	206	159.69	17	154.55	10	23.81
	女	186	4		129		11		42	
70~74歲	計	314	7		215		20		72	
	男	165	7	-	130	152.94	16	400.00	12	20.00
	女	149	-		85		4		60	
75~79歲	計	307	5		213		5		84	
	男	143	3	150.00	122	134.07	3	150.00	15	21.74
	女	164	2		91		2		69	
80~84歲	計	227	9		134		4		80	
	男	120	7	350.00	93	226.83	3	300.00	17	26.98
	女	107	2		41		1		63	
85~89歲	計	166	9		55		4		98	
	男	75	9	-	40	266.67	2	100.00	24	32.43
	女	91	-		15		2		74	
90~94歲	計	81	14		10		2		55	
	男	34	13	1,300.00	9	900.00	2	-	10	22.22
	女	47	1		1		-		45	
95~99歲	計	26	13		-		-		13	
	男	11	11	550.00	-	-	-	-	-	-
	女	15	2		-	-	-	-	13	
100歲以上	計	4	-		-		-		4	
	男	2	-	-	-	-	-	-	2	100.00
	女	2	-		-		-		2	

資料來源：新北市政府民政局。

參、教育概況

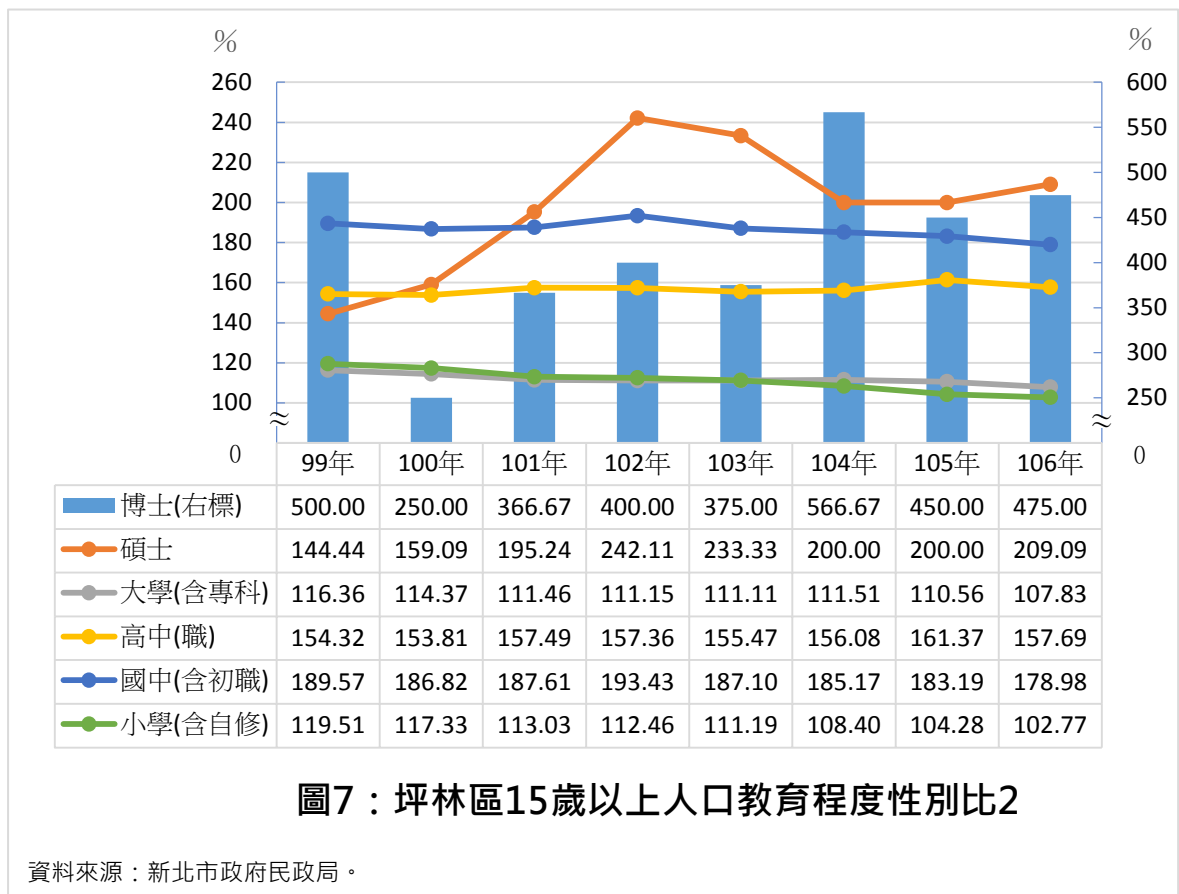
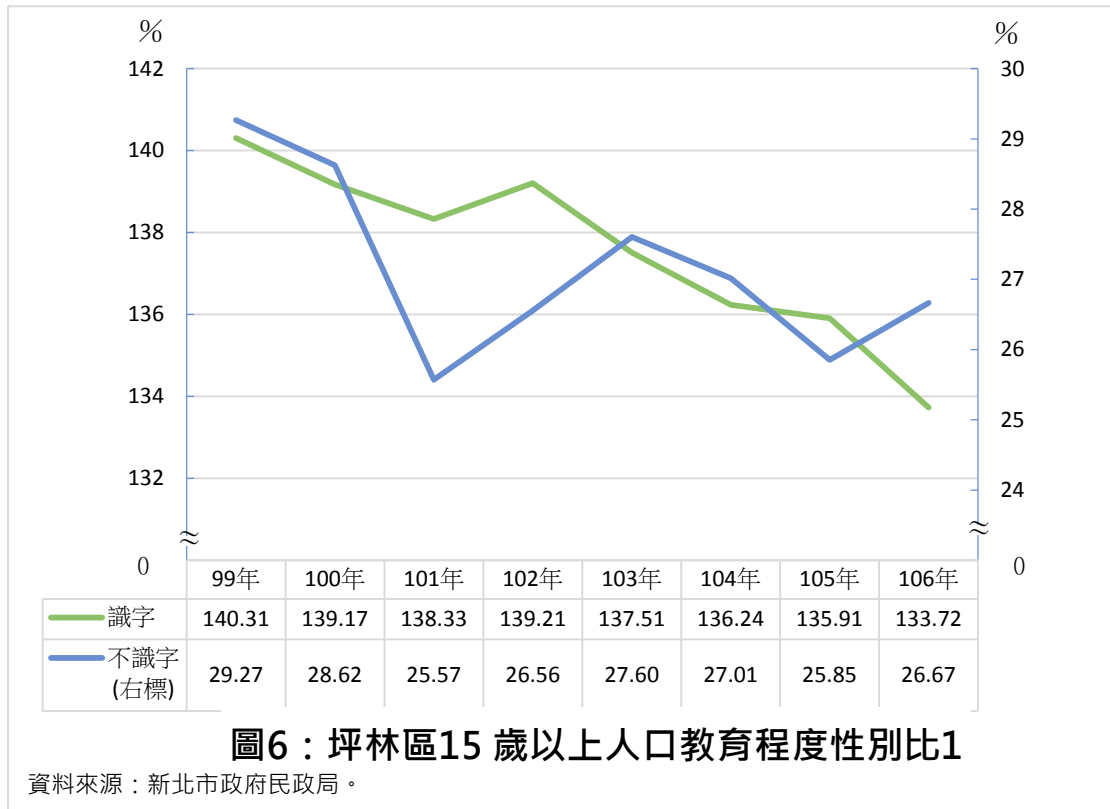
一、 教育程度

本區106年底15歲以上現住人口數6,020人，其中不識字者人數為195人，不識字者之性別比近年來皆低於30，顯示出不識字女性人數多於男性，主要係早年教育不普及又重男輕女傳統觀念，不識字人口多為老年女性人口，106年底男性識字率為98.45%，女性識字率為92.68%。

而識字者之性別比近年來皆大於100，呈現男性多於女性，教育程度越高、性比例就越大，106年底教育程度為博士及碩士者，性別比分別為475、209，教育程度為大學及國小者性別比較接近100，分別為107、102。

本區106年底15歲以上男性人口數3,355人，其中教育程度為高中(職)者人數最多計1,118人(佔33%)，較105年底增加4人，大學以上者人數次之計850人(佔25%)，較105年底增加12人，顯示教育程度提升。

本區106年底15歲以上女性人口數2,665人，其中教育程度為大學以上者人數最多計723人(佔27%)，較105年底增加21人，高中(職)者人數次之計709人(佔26%)，較105年底增加23人，亦顯示教育程度提升。



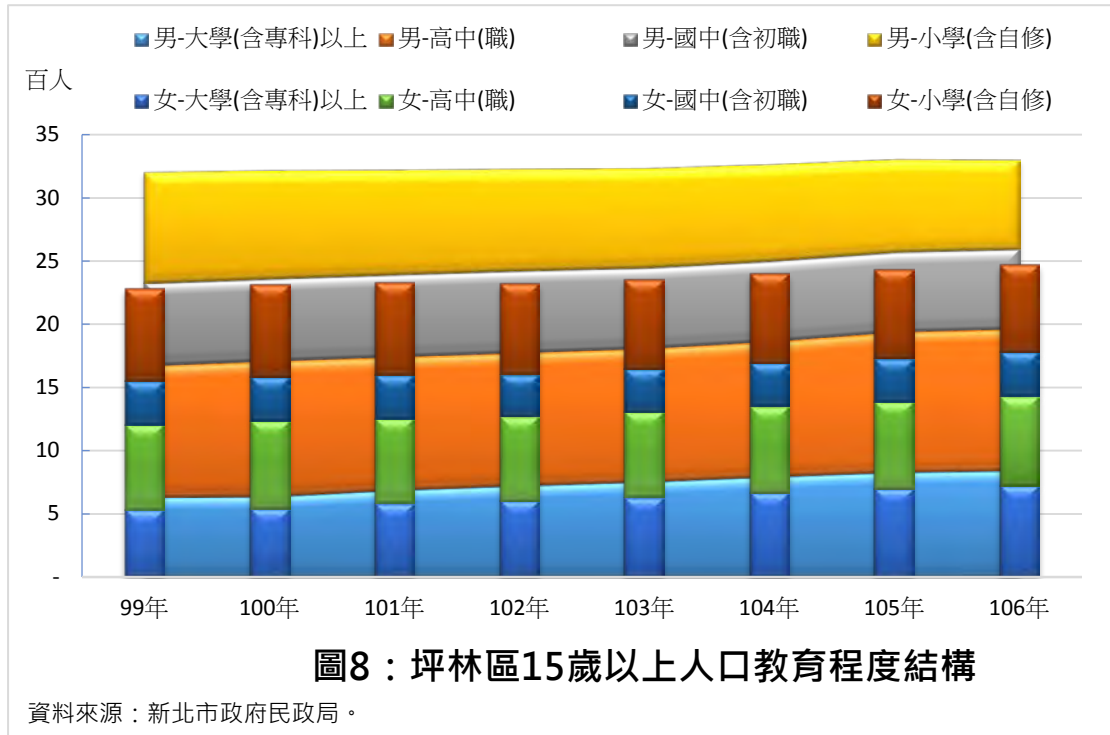


表6：坪林區15歲以上現住人口教育程度結構

單位：人；%

年底別	性別	合計	博士	碩士	大學(含專科)	高中(職)	國中(含初職)	小學(含自修)	不識字	識字率
99年	計	5,862	6	110	1,058	1,709	999	1,609	371	93.67
	男	3,290	5	65	569	1,037	654	876	84	97.45
	女	2,572	1	45	489	672	345	733	287	88.84
100年	計	5,887	14	114	1,059	1,764	1,001	1,580	355	93.97
	男	3,298	10	70	565	1,069	652	853	79	97.60
	女	2,589	4	44	494	695	349	727	276	89.34
101年	計	5,882	14	124	1,144	1,720	998	1,553	329	94.41
	男	3,290	11	82	603	1,052	651	824	67	97.96
	女	2,592	3	42	541	668	347	729	262	89.89
102年	計	5,857	15	130	1,193	1,714	983	1,517	305	94.79
	男	3,295	12	92	628	1,048	648	803	64	98.06
	女	2,562	3	38	565	666	335	714	241	90.59
103年	計	5,873	19	140	1,235	1,727	979	1,491	282	95.20
	男	3,298	15	98	650	1,051	638	785	61	98.15
	女	2,575	4	42	585	676	341	706	221	91.42
104年	計	5,933	20	147	1,305	1,749	981	1,463	268	95.48
	男	3,324	17	98	688	1,066	637	761	57	98.29
	女	2,609	3	49	617	683	344	702	211	91.91
105年	計	6,000	21	162	1,356	1,793	977	1,432	258	95.68
	男	3,361	18	108	712	1,107	632	731	53	98.42
	女	2,639	4	54	644	686	345	701	205	92.23
106年	計	6,020	23	170	1,380	1,827	982	1,391	247	95.90
	男	3,355	19	115	716	1,118	630	705	52	98.45
	女	2,665	4	55	664	709	352	686	195	92.68

資料來源：新北市政府民政局。

二、 教育資源

本區位於新北市東南方，地處偏遠、人口總數少，區內教育機構僅有市立幼兒園、國小(附設幼兒園)及國中各1所，教育資源相對交通便利之市區來得少，區民國中畢業後，想要升學就必須至區外就讀。

本區106學年度國小專任教師人數男性為9 人與105學年度人數相同，女性為12 人較105學年度減少1 人。國小學生人數男性為43 人較105學年度減少5人，女性為49 人與105學年度人數相同。本區國小專任教師人數為女性較多，性比例為75，國小學生人數為女性多於男性，性比例為87.76。職員男性、女性人數各為2人，性比例100。

本區106學年度國中專任教師人數男性為8 人與105學年度人數相同，女性為11 人，分別較105學年度減少1 人。國中學生人數男性為72 人，女性為51 人，分別較105學年度減少1 人及6 人。本區國中專任教師人數為女性較多，性比例為72.73，而國中學生人數為男性多於女性，性比例為141.18。職員男性人數為0人、女性人數為2人。

近年來國中、國小學生人數均呈現遞減，與本區幼年人口數逐年減少相呼應。

表7：坪林區國小教育學生及教師數概況

單位：人；%

學年度別	性別	學生		專任教師		職員	
		人數	性比例	人數	性比例	人數	性比例
99	計	216	122.68	33	43.48	2	100.00
	男	119		10		1	
	女	97		23		1	
100	計	196	139.02	25	31.58	3	200.00
	男	114		6		2	
	女	82		19		1	
101	計	174	114.81	28	33.33	4	100.00
	男	93		7		2	
	女	81		21		2	
102	計	153	101.32	26	23.81	4	100.00
	男	77		5		2	
	女	76		21		2	
103	計	126	90.91	27	35.00	4	100.00
	男	60		7		2	
	女	66		20		2	
104	計	112	103.64	24	60.00	4	100.00
	男	57		9		2	
	女	55		15		2	
105	計	97	97.96	22	69.23	4	100.00
	男	48		9		2	
	女	49		13		2	
106	計	92	87.76	21	75.00	4	100.00
	男	43		9		2	
	女	49		12		2	

資料來源：教育部統計處。

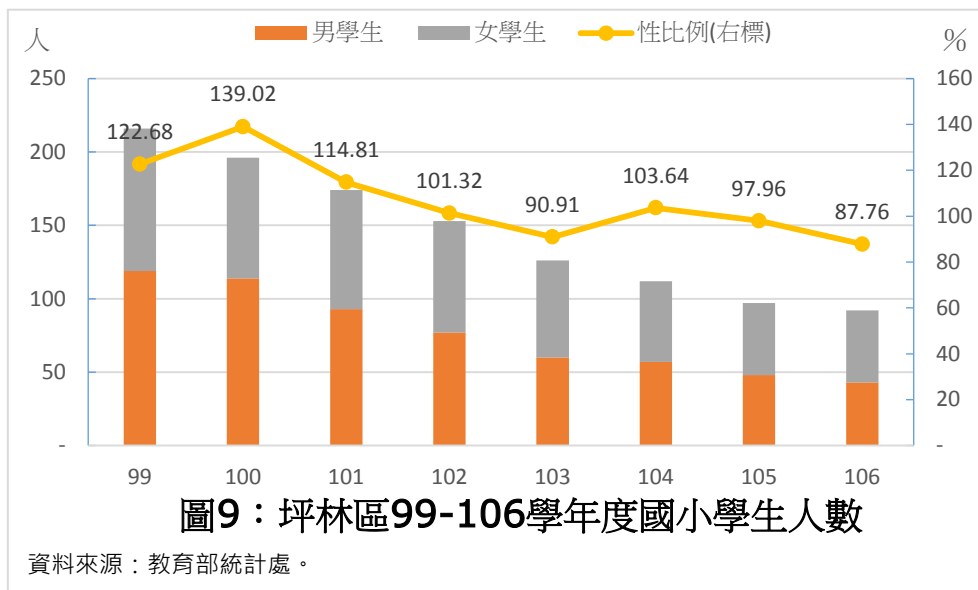


表8：坪林區國中教育學生及教師數概況

單位：人；%

學年度別	性別	學生		專任教師		職員	
		人數	性比例	人數	性比例	人數	性比例
99	計	154		17		2	
	男	80	108.11	10	142.86	-	-
	女	74		7		2	
100	計	150		17		2	
	男	78	108.33	9	112.50	-	-
	女	72		8		2	
101	計	154		18		2	
	男	86	126.47	7	63.64	-	-
	女	68		11		2	
102	計	161		17		2	
	男	94	140.30	9	112.50	-	-
	女	67		8		2	
103	計	154		19		2	
	男	91	144.44	10	111.11	-	-
	女	63		9		2	
104	計	140		19		2	
	男	86	159.26	7	58.33	-	-
	女	54		12		2	
105	計	130		20		4	
	男	73	128.07	8	66.67	-	-
	女	57		12		4	
106	計	123		19		2	
	男	72	141.18	8	72.73	-	-
	女	51		11		2	

資料來源：教育部統計處。

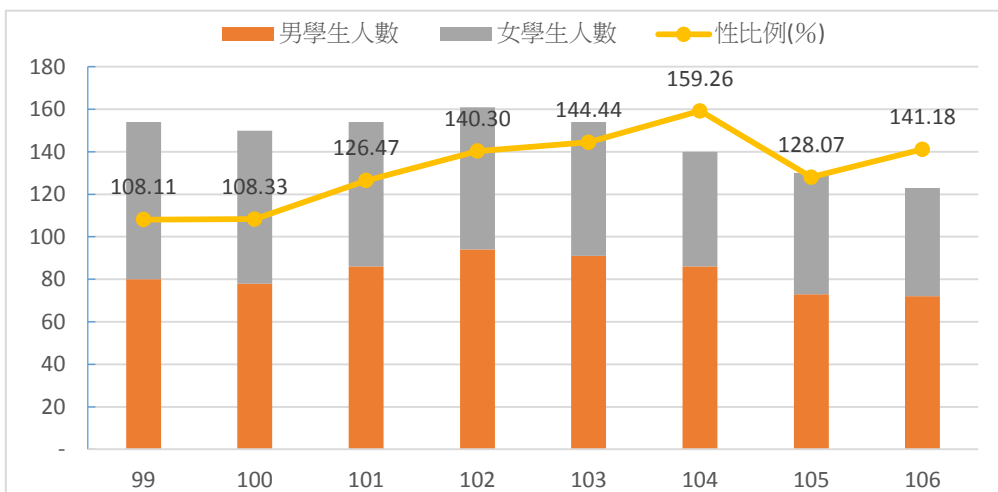


圖10：坪林區99-106學年度國中學生人數

資料來源：教育部統計處。

肆、社會福利

一、低收入戶

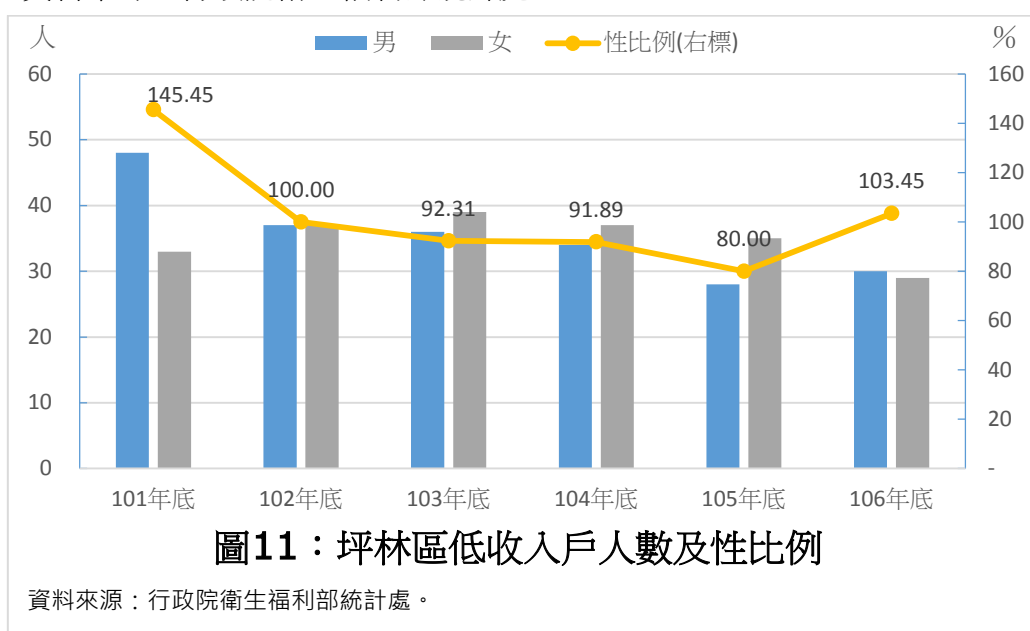
本區106年底低收入戶人口為59人，其中男性為30人(佔50.85%)，女性為29人(佔49.15%)，與105年相較男性低收入戶人口數增加2人，女性減少6人，以增減率來看男性低收入戶人口增加0.07%，女性則減少0.12%。

表9：新北市坪林區低收入戶人數

單位：人；%

年度	總計	男		女	
		人數	比率	人數	比率
101年底	81	48	59.26	33	40.74
102年底	74	37	50.00	37	50.00
103年底	75	36	48.00	39	52.00
104年底	71	34	47.89	37	52.11
105年底	63	28	44.44	35	55.56
106年底	59	30	50.85	29	49.15
106較105年增減數	-4	2	6.40	-6	-6.40
106較105年增減率(%)	-0.06	0.07	--	-0.17	--

資料來源：行政院衛生福利部統計處。



二、 中低收入戶

本區106年底低收入戶人口為26人，其中男性為14人(佔53.85%)，女性為12人(佔46.15%)，與105年底相較男性低收入戶人口數增加4人，女性增加2人，以增減率來看男性低收入戶人口增加0.17%，女性則增加0.20%。

表10：新北市坪林區中低收入戶人數

單位：人；%

年度	總計	男		女	
		人數	比率	人數	比率
101年底	5	1	20.00	4	80.00
102年底	28	13	46.43	15	53.57
103年底	22	9	40.91	13	59.09
104年底	35	18	51.43	17	48.57
105年底	22	12	54.55	10	45.45
106年底	26	14	53.85	12	46.15
106較105年增減數	4	2	-0.70	2	0.70
106較105年增減率(%)	0.18	0.17	--	0.20	--

資料來源：行政院衛生福利部統計處。

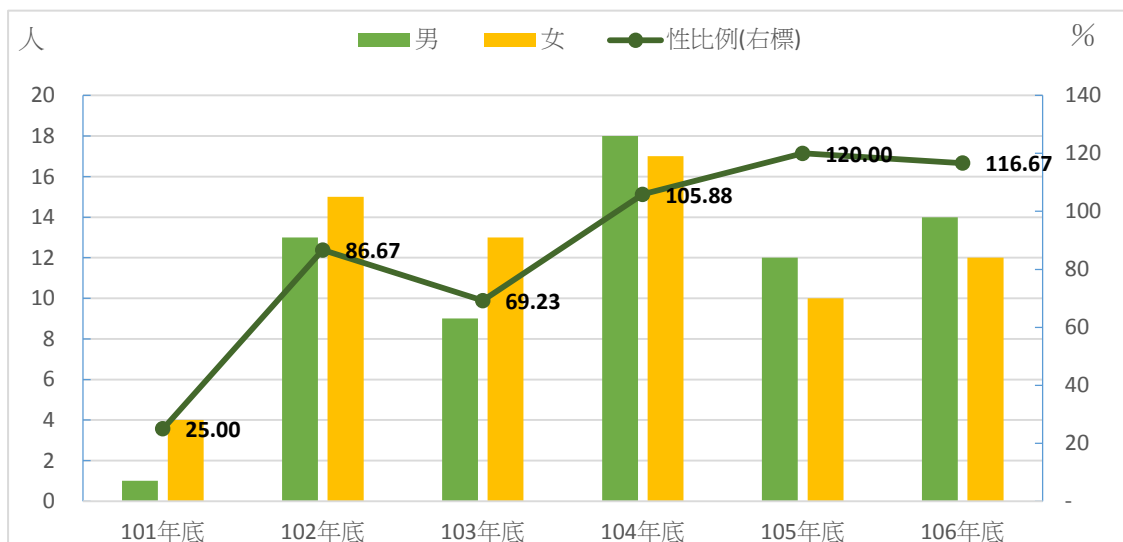


圖12：坪林區中低收入戶人數及性比例

資料來源：行政院衛生福利部統計處。

三、 社區發展協會

本區社區發展協會會員人數，以性別分別男性高於女性，會員人數呈逐年增加趨勢。

本區106 年底社區發展協會會員人數合計248 人，男性計131人(占52.82%)，女性計117 人(占47.18%)，其性比例111.97；分別較105 年底合計增加48 人(0.24 百分點)，男性增加24 人(0.22 百分點)，女性增加24 人(0.26 百分點)。社區發展協會會人數從99 年底至106 年底人數呈逐年增加趨勢及男女性比例差距逐年拉近。

表12：新北市坪林區社區發展協會會員概況

單位：人；%

年度	總計	男		女		性比例
		人數	比率	人數	比率	
99年底	110	50	45.45	60	54.55	83.33
100年底	161	89	55.28	72	44.72	123.61
101年底	172	100	58.14	72	41.86	138.89
102年底	183	121	66.12	62	33.88	195.16
103年底	161	89	55.28	72	44.72	123.61
104年底	241	134	55.60	107	44.40	125.23
105年底	200	107	53.50	93	46.50	115.05
106年底	248	131	52.82	117	47.18	111.97
106較105年增減數	48	24	0.68	24	0.68	--
106較105年增減率	0.24	0.22	--	0.26	--	--

資料來源：坪林區公所社會人文課。

伍、醫療疾病

本區近年來男性死亡人數皆多於女性死亡人數，前五大死因中，男性死亡原因以惡性腫瘤為首，女性死亡原因103-105年皆以惡性腫瘤為首，惟106年心臟疾病死亡人數較多。

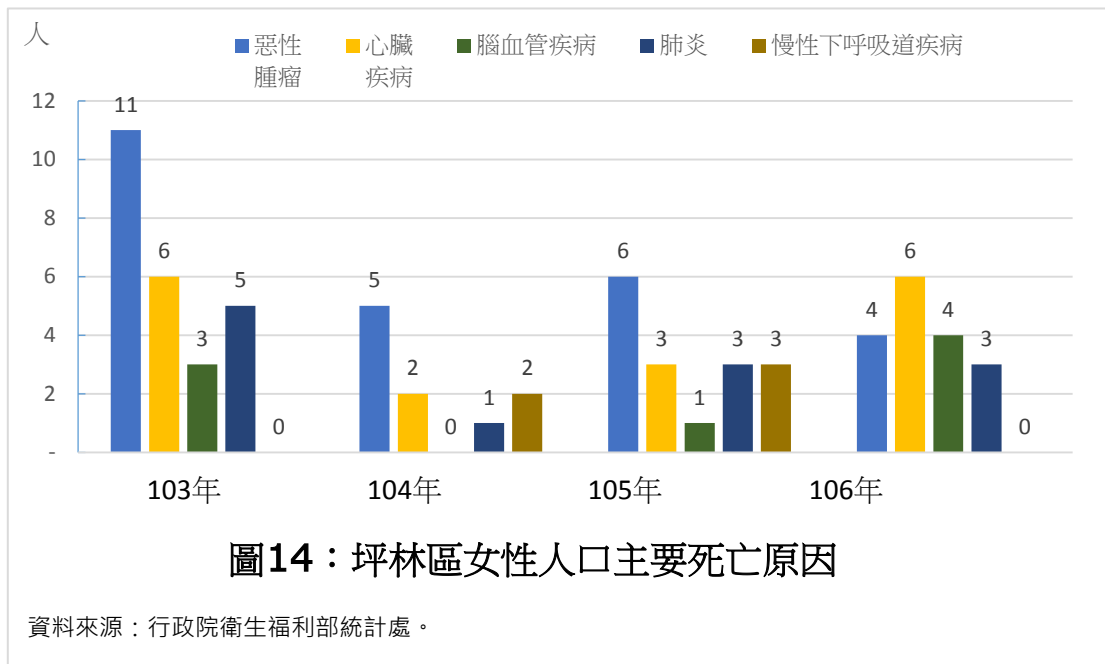
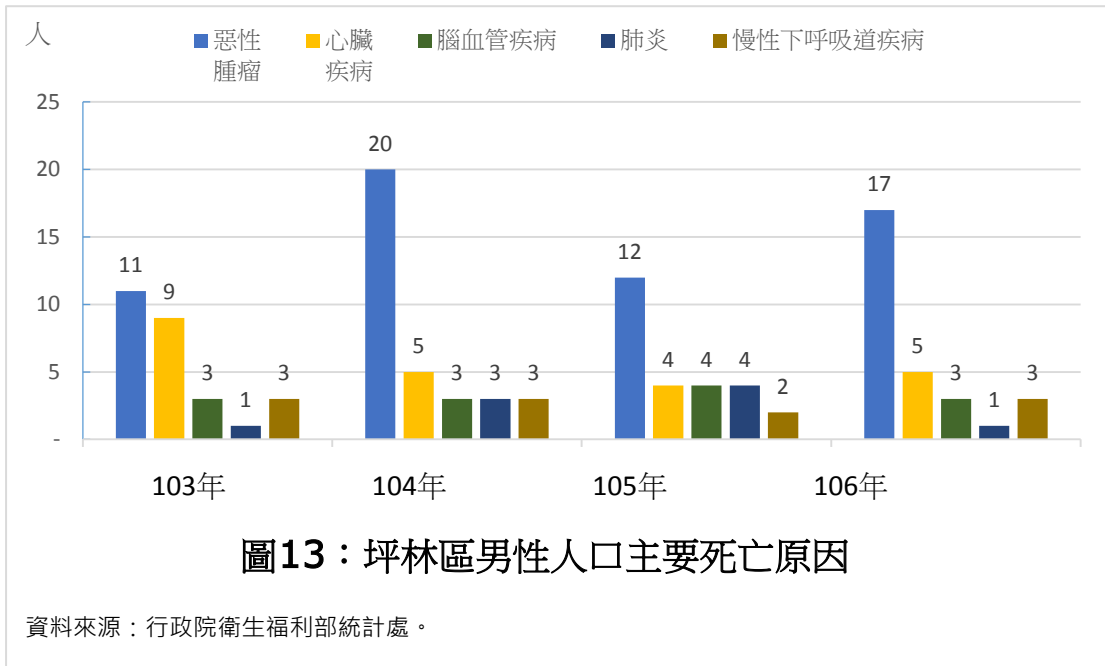
106年前五大死因為惡性腫瘤、心臟疾病、腦血管疾病、肺炎及慢性下呼吸道疾病，其中死於惡性腫瘤男性為17人，女性為4人，總人數較105年增加3人，死於心臟疾病男性為5人，女性為6人，總人數較105年增加4人，死於腦血管疾病男性為3人，女性為4人，總人數與105年增加2人，死於肺炎之男性為1人，女性為3人，總人數較105年減少3人，死於慢性下呼吸道疾病男性為3人，女性為0人，總人數較105年減少2人。

表11：新北市坪林區主要死亡原因

單位：人

年度別	性別	死亡總人數	惡性腫瘤	心臟疾病	腦血管疾病	肺炎	慢性下呼吸道疾病	其他
103	計	75	22	15	6	6	3	23
	男	38	11	9	3	1	3	11
	女	37	11	6	3	5	-	12
104	計	70	25	7	3	4	5	26
	男	50	20	5	3	3	3	16
	女	20	5	2	-	1	2	10
105	計	74	18	7	5	7	5	32
	男	42	12	4	4	4	2	16
	女	32	6	3	1	3	3	16
106	計	67	21	11	7	4	3	21
	男	44	17	5	3	1	3	15
	女	23	4	6	4	3	-	6

資料來源：行政院衛生福利部統計處。



陸、政府服務

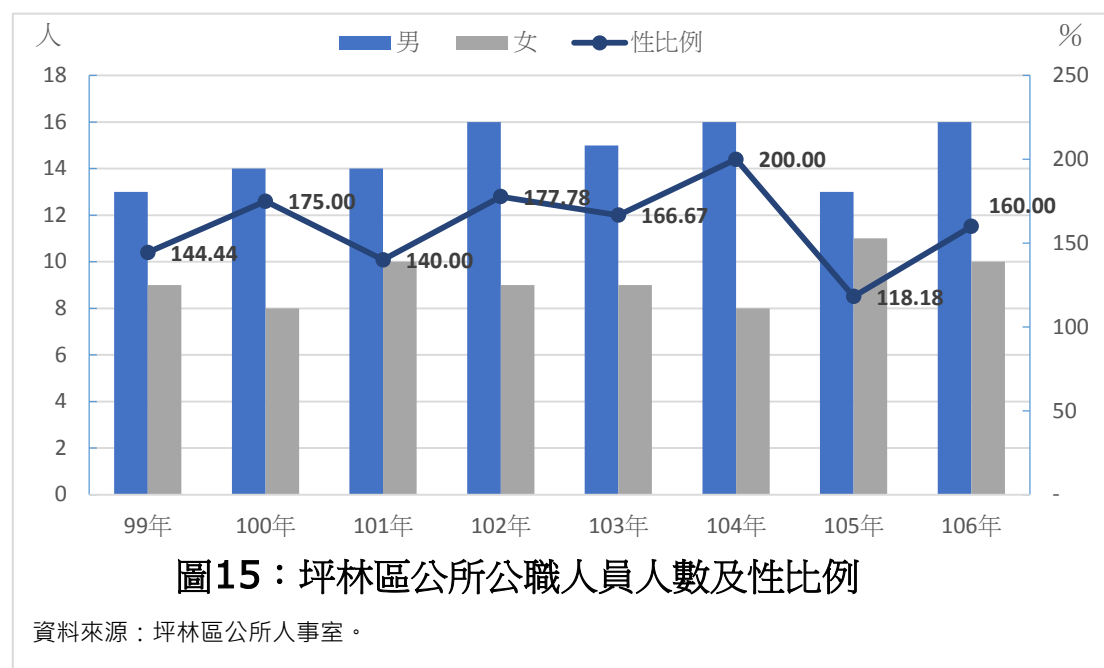
本所公職人員近年性比例均大於118，呈現男性人數多於女性，106 年底公職人員人數26人，性比例160，男性人數16人(佔61.54%)，女性人數10人(佔38.46%)。

表13：新北市坪林區公所公職人員性別概況

單位：人；%

年度	總計	男		女		性比例
		人數	比率	人數	比率	
99年底	22	13	59.09	9	40.91	144.44
100年底	22	14	63.64	8	36.36	175.00
101年底	24	14	58.33	10	41.67	140.00
102年底	25	16	64.00	9	36.00	177.78
103年底	24	15	62.50	9	37.50	166.67
104年底	24	16	66.67	8	33.33	200.00
105年底	24	13	54.17	11	45.83	118.18
106年底	26	16	61.54	10	38.46	160.00
106較105年增減數	2	3	7.37	-1	7.37	--
106較105年增減率	0.08	0.23	--	-0.09	--	--

資料來源：坪林區公所人事室。



新 北 市 坪 林 區 性 別 圖 像

資 料 期 間：106 年

出 版 者：新 北 市 坪 林 區 公 所

編 輯：新 北 市 坪 林 區 公 所 會 計 室

地 址：232 新 北 市 坪 林 區 坪 林 街 101 號

電 話：(02) 2665-7251

出 版 日 期：中 華 民 國 107 年 8 月

本 刊 同 時 登 載 於 新 北 市 坪 林 區 公 所，

網 址 為 www.pinglin.ntpc.gov.tw/

